



มหาวิทยาลัยราชภัฏสงขลา
 รับที่... 4809
 วันที่... - 1 ต.ค. 2562
 เวลา... 15.10

ที่ รก ๐๐๐๑/ว ๑๒๕๖

สำนักงานราชบัณฑิตยสภา

สนามเสือป่า เขตดุสิต

กรุงเทพฯ ๑๐๓๐๐

คณะวิทยาศาสตร์และเทคโนโลยี
 มหาวิทยาลัยราชภัฏสงขลา
 รับที่... 1525
 วันที่... 2 / ต.ค. 62
 เวลา... 15.20 น.

๒๕ กันยายน ๒๕๖๒

เรื่อง ขอความอนุเคราะห์ประชาสัมพันธ์ข่าวการรับสมัครภาคีสมาชิก สำนักวิทยาศาสตร์

เรียน อธิการบดีมหาวิทยาลัยราชภัฏสงขลา

- สิ่งที่ส่งมาด้วย
๑. ประกาศสำนักงานราชบัณฑิตยสภา เรื่อง รับสมัครคัดเลือกเพื่อแต่งตั้งเป็นภาคีสมาชิก
 ๒. ข้อบังคับสภาราชบัณฑิต ว่าด้วยคุณวุฒิของผู้สมัครเป็นภาคีสมาชิก หลักเกณฑ์วิธีการสมัคร และวิธีการรับบุคคลเป็นภาคีสมาชิก พ.ศ. ๒๕๕๘
 ๓. ใบสมัครเป็นภาคีสมาชิก
 ๔. แบบเสนอผลงานทางวิชาการของผู้สมัครเข้าเป็นภาคีสมาชิก
 ๕. คำอธิบายและกระบวนการประเมินผลงานผู้สมัครเข้าเป็นภาคีสมาชิก

ด้วยสำนักงานราชบัณฑิตยสภาจะรับสมัครคัดเลือกผู้มีคุณสมบัติและคุณวุฒิเพื่อแต่งตั้งเป็นภาคีสมาชิก สำนักวิทยาศาสตร์

๑. ประเภทวิชาและสาขาวิชาที่รับสมัคร

๑.๑ ประเภทวิชาวิทยาศาสตร์สุขภาพ

จำนวน ๑ อัตรา

สาขาวิชาดังต่อไปนี้

๑. สาขาวิชาวิทยาภูมิคุ้มกัน
๒. สาขาวิชาพิษวิทยา
๓. สาขาวิชาพยาธิวิทยา
๔. สาขาวิชาโภชนศาสตร์

๑.๒ ประเภทวิชาวิทยาศาสตร์ธรรมชาติ

จำนวน ๑ อัตรา

สาขาวิชาสัตววิทยาและสัตวศาสตร์

โดยเปิดรับสมัครตั้งแต่วันที่ประกาศ จนถึงวันที่ ๘ พฤศจิกายน พ.ศ. ๒๕๖๒ ในวันและเวลาราชการ ณ สำนักงานเลขาธิการกรม สนามเสือป่า ถนนศรีอยุธยา เขตดุสิต กรุงเทพฯ ๑๐๓๐๐ โทร. ๐ ๒๓๕๖ ๐๔๖๖-๗๐ ต่อ ๒๐๐๙ โทรสาร ๐ ๒๓๕๖ ๐๔๙๐-๙๐, ๐ ๒๓๕๖ ๐๔๙๑

/จึงเรียนมา...

จึงเรียนมาเพื่อขอความอนุเคราะห์ประชาสัมพันธ์และเผยแพร่แก่ผู้สนใจต่อไป และขอ
ขอบคุณมา ณ โอกาสนี้.

เรียน อธิการบดี
ร.ภ. ๗๐ พรรษา วิทยาลัยราชภัฏนครราชสีมา
นางสาวชิ่ง สำนึกจิตอาสาสมัคร
- 1 ต.ค. ๒๕๖๒

ขอแสดงความนับถือ

นางสาวกนกวลี ชูชัยยะ

(นางสาวกนกวลี ชูชัยยะ)

เลขาธิการราชบัณฑิตยสภา

คุณอรุณ
- 1 ต.ค. 2562

สุวิมล
- 1 ต.ค. 2562

นางสาวกนกวลี
1 ต.ค. 2562

- ทราบ
- จัดตามเสนอ
- อนุญาต
- อนุมัติ/ดำเนินการตามระเบียบ
- ดำเนินการจริง *นทท + ดทท*

1 ต.ค. 62

สำนักงานเลขานุการกรม

โทร. ๐ ๒๓๕๖ ๐๔๖๖-๗๐ ต่อ ๒๐๐๘

โทรสาร ๐ ๒๓๕๖ ๐๔๙๐, ๐ ๒๓๕๖ ๐๔๙๑

<http://www.royin.go.th>

(ผู้ช่วยศาสตราจารย์ ดร.ทัศนีย์ สิริโชค)
รองอธิการบดี รักษาการแทน
อธิการบดีมหาวิทยาลัยราชภัฏสงขลา

สำเนาแจ้งตามที่สั่งการแล้ว

- 2 ต.ค. 2562

กนกวลี

เรียน คณบดี

- เพื่อโปรดทราบ / พิจารณา
- เห็นควร *ส่งสารถึงคณบดี*
- สำเนาแจ้ง.....

กนกวลี

(- 2 ต.ค. 2562)

วิมล 1 ก.ค. 62

กนกวลี

3 ต.ค. 2562

สารบรรณอิเล็กทรอนิกส์
วันที่.....๓.....ต.ค.....2562.....



ประกาศสำนักงานราชบัณฑิตยสภา

เรื่อง รับสมัครคัดเลือกเพื่อแต่งตั้งเป็นภาคีสมาชิก สำนักวิทยาศาสตร์

ด้วยสำนักงานราชบัณฑิตยสภาประสงค์จะรับสมัครคัดเลือกผู้มีคุณสมบัติและคุณวุฒิตามพระราชบัญญัติราชบัณฑิตยสภา พ.ศ. ๒๕๕๘ และข้อบังคับราชบัณฑิตยสภา ว่าด้วยคุณวุฒิของผู้สมัครเป็นภาคีสมาชิก หลักเกณฑ์ วิธีการสมัคร และวิธีการรับสมัครบุคคลเป็นภาคีสมาชิก พ.ศ. ๒๕๕๘ เพื่อแต่งตั้งเป็นภาคีสมาชิก สำนักวิทยาศาสตร์ จำนวน ๒ อัตรา ซึ่งจะคัดเลือกจากประเภทวิชาและสาขาวิชาที่รับสมัคร โดยมีรายละเอียดดังนี้

๑. ประเภทวิชาและสาขาวิชาที่รับสมัคร

๑.๑ ประเภทวิชาวิทยาศาสตร์สุขภาพ จำนวน ๑ อัตรา

สาขาวิชาดังต่อไปนี้

๑. สาขาวิชาวิทยาภูมิคุ้มกัน
๒. สาขาวิชาพิษวิทยา
๓. สาขาวิชาพยาธิวิทยา
๔. สาขาวิชาโภชนศาสตร์

๑.๒ ประเภทวิชาวิทยาศาสตร์ธรรมชาติ จำนวน ๑ อัตรา

สาขาวิชาสัตววิทยาและสัตวศาสตร์

๒. คุณสมบัติและลักษณะต้องห้าม

ผู้สมัครจะต้องมีคุณสมบัติและไม่มีลักษณะต้องห้ามตามพระราชบัญญัติราชบัณฑิตยสภา พ.ศ. ๒๕๕๘ ดังนี้

- (๑) มีสัญชาติไทย
- (๒) มีอายุไม่ต่ำกว่าสามสิบห้าปีบริบูรณ์
- (๓) ไม่เป็นคนไร้ความสามารถหรือคนเสมือนไร้ความสามารถ
- (๔) ไม่เคยได้รับโทษจำคุกโดยคำพิพากษาถึงที่สุดให้จำคุก เว้นแต่เป็นโทษสำหรับความผิด

ที่ได้กระทำโดยประมาทหรือความผิดลหุโทษ

- (๕) ไม่มีความประพฤติเสื่อมเสียอย่างร้ายแรง

๓. คุณวุฒิ

ผู้สมัครต้องมีคุณวุฒิเป็นผู้ที่มีความรู้เชี่ยวชาญในสาขาวิชาใดวิชาหนึ่งที่อยู่ในหน้าที่ของราชบัณฑิตยสภา โดยได้รับปริญญา ประกาศนียบัตร หรือดำรงตำแหน่งทางวิชาการ อย่างใดอย่างหนึ่งดังต่อไปนี้

- (๑) ปริญญาตรีหรือเทียบเท่าขึ้นไป
- (๒) ประกาศนียบัตรเทียบได้ไม่ต่ำกว่าปริญญาตรี
- (๓) ดำรงตำแหน่งทางวิชาการตั้งแต่ระดับรองศาสตราจารย์ขึ้นไป

๔. การสมัครและเงื่อนไข

(๑) ผู้ประสงค์จะสมัครให้ยื่นใบสมัครต่อเลขาธิการราชบัณฑิตยสภา ตามแบบพิมพ์ที่กำหนด โดยมีราชบัณฑิตในสำนักวิชาที่ตนสมัครอย่างน้อยสองคนรับรองว่าผู้แสดงความจำนงนั้นสมควรเป็นภาคีสมาชิก

(๒) ผู้สมัครจะสมัครได้เพียงประเภทและสาขาวิชาเดียวเท่านั้น

(๓) ผู้สมัครต้องส่งหลักฐานแสดงคุณวุฒิ และหลักฐานแสดงความสามารถของตนไปพร้อมกับใบสมัครด้วย

๕. วัน เวลา และสถานที่รับสมัคร

ผู้สนใจสามารถขอและยื่นใบสมัครพร้อมเอกสารและหลักฐานได้ตั้งแต่วันที่ประกาศ จนถึงวันที่ ๘ พฤศจิกายน พ.ศ. ๒๕๖๒ ในวันและเวลาราชการ ณ สำนักงานเลขานุการกรม สำนักงานราชบัณฑิตยสภา สนามเสือป่า ถนนศรีอยุธยา เขตดุสิต กรุงเทพมหานคร ๑๐๓๐๐ โทร. ๐ ๒๓๕๖ ๐๔๖๖-๗๐ ต่อ ๒๐๐๙

๖. เอกสารและหลักฐานที่ต้องนำมาแสดงและยื่นต่อเจ้าหน้าที่

(๑) ใบสมัครที่กรอกข้อความสมบูรณ์แล้ว พร้อมติดรูปถ่ายหน้าตรงไม่สวมหมวกและไม่ใส่แว่นตาดำ ขนาดไม่ต่ำกว่า ๑ นิ้ว

(๒) แบบเสนอผลงานทางวิชาการของผู้สมัครที่กรอกข้อความสมบูรณ์แล้ว พร้อมเอกสารผลงานที่จะเสนอให้คณะกรรมการพิจารณา

(๓) เอกสารแสดงวุฒิการศึกษาของผู้สมัคร

๗. การคัดเลือกและแต่งตั้ง

คณะกรรมการคัดเลือกจะพิจารณาคัดเลือกผู้มีคุณสมบัติ คุณวุฒิ ความรู้ความสามารถ และความประพฤติเหมาะสมที่จะแต่งตั้งเป็นภาคีสมาชิก เสนอที่ประชุมของสำนักเพื่อพิจารณาและมีมติ

ในกรณีที่มีความจำเป็น คณะกรรมการคัดเลือกบุคคลเป็นภาคีสมาชิกอาจจะขอตั้งบุคคลที่ดำรงตำแหน่งศาสตราจารย์ และ/หรือบุคคลที่มีผลงานทางวิชาการเทียบเท่าศาสตราจารย์ ร่วมทำการประเมินผลงานทางวิชาการของผู้สมัครก็ได้

เมื่อสำนักมีมติรับผู้สมัครตามที่คณะกรรมการคัดเลือกเสนอแล้ว ประธานสำนักจะเสนอชื่อต่อนายกรัฐมนตรีเพื่อประกาศแต่งตั้งต่อไป

ประกาศ ณ วันที่ ๒๕ กันยายน พ.ศ. ๒๕๖๒



(นางสาวกนกวลี ชูชัยยะ)

เลขาธิการราชบัณฑิตยสภา

ข้อบังคับราชบัณฑิตยสภา

ว่าด้วยคุณสมบัติของผู้สมัครเป็นภาคีสมาชิก หลักเกณฑ์ วิธีการสมัคร
และวิธีการรับบุคคลเป็นภาคีสมาชิก
พ.ศ. ๒๕๕๘

โดยที่เห็นเป็นการสมควรกำหนดให้มีข้อบังคับราชบัณฑิตยสภา ว่าด้วยคุณสมบัติของผู้สมัครเป็นภาคีสมาชิก หลักเกณฑ์ วิธีการสมัคร และวิธีการรับบุคคลเป็นภาคีสมาชิก อาศัยอำนาจตามความใน มาตรา ๑๔ มาตรา ๑๕ และมาตรา ๑๖ แห่งพระราชบัญญัติราชบัณฑิตยสภา พ.ศ. ๒๕๕๘ ราชบัณฑิตยสภาจึงออกข้อบังคับราชบัณฑิตยสภา ว่าด้วยคุณสมบัติของผู้สมัครเป็นภาคีสมาชิก หลักเกณฑ์ วิธีการสมัคร และวิธีการรับบุคคลเป็นภาคีสมาชิก พ.ศ. ๒๕๕๘ ไว้ดังนี้

ข้อ ๑ ข้อบังคับนี้เรียกว่า “ข้อบังคับราชบัณฑิตยสภา ว่าด้วยคุณสมบัติของผู้สมัครเป็นภาคีสมาชิก หลักเกณฑ์ วิธีการสมัคร และวิธีการรับบุคคลเป็นภาคีสมาชิก พ.ศ. ๒๕๕๘”

ข้อ ๒ ข้อบังคับนี้ให้ใช้บังคับตั้งแต่วันถัดจากวันที่ประกาศในราชกิจจานุเบกษาเป็นต้นไป
ในกรณีที่มีการดำเนินการคัดเลือกภาคีสมาชิกยังไม่แล้วเสร็จก่อนวันที่ข้อบังคับนี้ใช้บังคับ ให้การคัดเลือกดังกล่าวเป็นไปตามระเบียบและข้อบังคับที่ใช้บังคับอยู่ในขณะที่มีการดำเนินการคัดเลือกนั้น

ข้อ ๓ ให้นายกราชบัณฑิตยสภารักษาราชการตามข้อบังคับนี้ และมีอำนาจวินิจฉัยและตัดสินปัญหาเกี่ยวกับการปฏิบัติตามข้อบังคับนี้

ข้อ ๔ ผู้สมัครเป็นภาคีสมาชิก จะต้องมีความรู้เชี่ยวชาญในสาขาวิชาของประเภทวิชา ที่ระบุไว้ในข้อบังคับของราชบัณฑิตยสภา โดยได้รับปริญญา ประกาศนียบัตร หรือดำรงตำแหน่งทางวิชาการ อย่างใดอย่างหนึ่งดังต่อไปนี้

- (๑) ปริญญาตรีหรือเทียบเท่าขึ้นไป
- (๒) ประกาศนียบัตรเทียบได้ไม่ต่ำกว่าปริญญาตรี
- (๓) ดำรงตำแหน่งทางวิชาการตั้งแต่ระดับรองศาสตราจารย์ขึ้นไป

ข้อ ๕ ผู้สมัครเป็นภาคีสมาชิก นอกจากจะมีคุณสมบัติตามข้อ ๔ แล้ว จะต้องมีความประพฤติดี และไม่มีลักษณะต้องห้ามตามมาตรา ๑๔ แห่งพระราชบัญญัติราชบัณฑิตยสภา พ.ศ. ๒๕๕๘

ข้อ ๖ การสมัครและวิธีการรับบุคคลเป็นภาคีสมาชิกราชบัณฑิตยสภา ให้ดำเนินการตามหลักเกณฑ์และวิธีการดังต่อไปนี้

(๑) ให้เลขาธิการราชบัณฑิตยสภาจัดทำประกาศการคัดเลือกบุคคลเพื่อแต่งตั้งเป็นภาคีสมาชิก ในประเภทวิชาและสาขาวิชาใด โดยกำหนดให้ผู้มีคุณสมบัติตามข้อ ๔ และข้อ ๕ ที่ประสงค์จะสมัครเป็นภาคีสมาชิก ยื่นใบสมัครพร้อมหลักฐานต่อเลขาธิการราชบัณฑิตยสภาภายในสี่สิบห้าวันนับแต่วันที่ประกาศ

(๒) ให้ผู้ที่ประสงค์จะสมัครเป็นภาคีสมาชิกยื่นใบสมัครต่อเลขาธิการราชบัณฑิตยสภาตามแบบพิมพ์ที่กำหนด โดยมีราชบัณฑิตสองคนในสำนักที่ตนสมัครรับรองว่าผู้สมัครนั้นมีความเหมาะสมเป็นภาคีสมาชิก

(๓) ผู้สมัครเป็นภาคีสมาชิก มีสิทธิสมัครได้เพียงสำนักเดียวและสาขาวิชาเดียวเท่านั้น

(๔) ผู้สมัครเป็นภาคีสมาชิก ต้องส่งหลักฐานแสดงคุณวุฒิ และหลักฐานแสดงความสามารถของตนไปพร้อมกับใบสมัคร

(๕) ให้ที่ประชุมราชบัณฑิตของสำนัก แต่งตั้งราชบัณฑิตในสำนักเป็นคณะกรรมการคัดเลือกชั้นคณะหนึ่ง ประกอบด้วย ประธานกรรมการ และกรรมการอย่างน้อยสองคน เพื่อดำเนินการคัดเลือกผู้สมัครเป็นภาคีสมาชิก

ข้อ ๗ ให้ผู้สมัครเข้ารับเลือกเป็นภาคีสมาชิก เสนอผลงานที่แสดงถึงความรู้ความสามารถของตน โดยให้ระบุผลงานที่ดีที่สุดและรองลงมาตามลำดับในแต่ละประเภทไม่เกิน ๓ เรื่อง แต่รวมทั้งหมดไม่เกิน ๖ ชิ้น พร้อมเหตุผลว่าผลงานนั้นดีเด่นและเป็นประโยชน์อย่างไร

ในกรณีที่ เป็นผลงานร่วมกันของบุคคลหลายคน ต้องแสดงให้เห็นว่า ตนมีส่วนร่วมในการจัดทำหรือผลิตผลงานนั้นส่วนใด หรือเป็นส่วนใด

การเสนอผลงานให้จัดทำตามแบบพิมพ์ที่กำหนดไว้ท้ายข้อบังคับนี้

ข้อ ๘ ให้คณะกรรมการคัดเลือกผู้สมัครโดยพิจารณาความรู้ความเชี่ยวชาญและการใช้คุณวุฒิแสดงความสามารถตามที่กำหนดไว้ในมาตรา ๑๕ ของพระราชบัญญัติราชบัณฑิตยสภา พ.ศ. ๒๕๕๘ ตลอดจนคุณธรรม จริยธรรม ของผู้สมัคร

ข้อ ๙ ให้คณะกรรมการรายงานผลการคัดเลือกต่อที่ประชุมราชบัณฑิตของสำนักเพื่อมีมติการรับรองผลต้องใช้เวลาไม่น้อยกว่ากึ่งหนึ่งของราชบัณฑิตของสำนัก

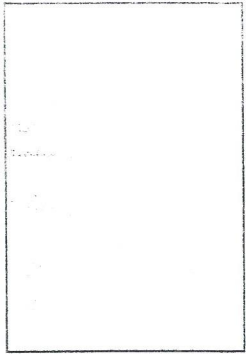
ข้อ ๑๐ เมื่อสำนักมีมติแล้ว ให้จัดทำประกาศราชบัณฑิตยสภาเพื่อแต่งตั้งให้เป็นภาคีสมาชิกต่อไป และแจ้งผลการพิจารณาให้ผู้สมัครทุกคนทราบ

ประกาศ ณ วันที่ ๓๐ กันยายน พ.ศ. ๒๕๕๘

ศาสตราจารย์ปกรณ์ อดุลพันธ์

นายกราชบัณฑิตยสภา

ใบสมัครเป็นภาคีสมาชิก



เขียนที่

วันที่ เดือน พ.ศ.

ข้าพเจ้า เชื้อชาติ สัญชาติ

เกิดเมื่อวันที่ เดือน พ.ศ. อยู่บ้านเลขที่

ซอย ถนน อำเภอ จังหวัด

โทรศัพท์ โทรสาร

บิดาชื่อ มารดาชื่อ

ปัจจุบันข้าพเจ้าทำงานที่

ตำแหน่ง โทรศัพท์ โทรสาร

วุฒิการศึกษา

..... จาก ประเทศ เมื่อ

..... จาก ประเทศ เมื่อ

..... จาก ประเทศ เมื่อ

..... จาก ประเทศ เมื่อ

..... จาก ประเทศ เมื่อ

..... จาก ประเทศ เมื่อ

ตั้งสำเนาที่แนบ

ขอยื่นใบสมัครต่อเลขาธิการราชบัณฑิตยสภาเพื่อเป็นภาคีสมาชิกในสำนัก

..... ประเภท สาขาวิชา

ข้าพเจ้ามีคุณสมบัติและไม่มีลักษณะต้องห้ามตามมาตรา ๑๔ แห่งพระราชบัญญัติราชบัณฑิตยสภา พ.ศ. ๒๕๕๘ และมีคุณสมบัติตามข้อ ๔. ของข้อบังคับราชบัณฑิตยสภา ว่าด้วยคุณสมบัติของผู้สมัครเป็นภาคีสมาชิก หลักเกณฑ์ วิธีการสมัคร และวิธีการรับบุคคลเป็นภาคีสมาชิก พ.ศ. ๒๕๕๘ และได้ใช้คุณสมบัติแสดงความสามารถ คือ (ให้ทำเครื่องหมาย ใน)

- ผลงานทางวิชาการ ศิลปะ หรือวิชาชีพ ดังเอกสารที่แนบ
- งานสร้างสรรค์ สิ่งประดิษฐ์ กรรมวิธี หรือหลักวิชาการ ดังเอกสารที่แนบ
- การแต่งหรือแปลหนังสือที่ได้พิมพ์เผยแพร่แล้ว ดังเอกสารที่แนบ

(ลงลายมือชื่อ)

(.....)

ผู้รับรอง

(๑) (๒)

ข้าพเจ้า

ราชบัณฑิตในสาขาวิชา

.....

สำนัก

ขอรับรองว่าตามที่ กรอกในใบสมัครนั้นเป็นความจริง
ทุกประการ และรับรองว่าผู้สมัครสมควรเป็นภาคีสมาชิก

(๑) (ลงลายมือชื่อ)

(.....)

(๒) (ลงลายมือชื่อ)

(.....)

สำหรับเจ้าหน้าที่

สำนัก ได้พิจารณาแล้วลงมติเมื่อ

สมควร

เห็น

รับ เป็นภาคีสมาชิก

ไม่สมควร

(ลงลายมือชื่อ)

(.....)

แบบแสดงผลงานเพื่อสมัครเข้าเป็นภาคีสมาชิกราชบัณฑิตยสภา

ชื่อ.....

สมัครเป็นภาคีสมาชิกในประเภทวิชา.....สาขาวิชา.....สำนัก.....

(๑) ผลงานทางวิชาการที่ตีพิมพ์

ลำดับที่	ประเภทผลงาน	ชื่อผลงาน	สำนักพิมพ์หรือแหล่งสนับสนุน	ปีที่พิมพ์เผยแพร่	การมีส่วนร่วมของผู้สมัคร (กรณีร่วมกันหลายคน)	ผลงานที่ส่งให้ประเมิน (ทำเครื่องหมาย ✓)	
๑.๑	ตำรา						เล่มที่ดีที่สุด (ไม่เกิน ๓ เล่ม) คือ (๑) เล่มที่..... มีประโยชน์ต่อ ด้วยเหตุผล..... (๒) เล่มที่..... มีประโยชน์ต่อ ด้วยเหตุผล..... (๓) เล่มที่..... มีประโยชน์ต่อ ด้วยเหตุผล.....

ลำดับที่	ประเภทผลงาน	ชื่อผลงาน	สำนักพิมพ์หรือแหล่งสนับสนุน	ปีที่พิมพ์เผยแพร่	การมีส่วนร่วมของผู้สมัคร (กรณีร่วมกันหลายคน)	ผลงานที่ส่งให้ประเมิน (ทำเครื่องหมาย ✓)	
๑.๒	งานวิจัย						<p>เรื่องที่ดีที่สุด (ไม่เกิน ๓ เรื่อง)</p> <p>(๑) เรื่องที่..... มีประโยชน์ต่อ ด้วยเหตุผล.....</p> <p>(๒) เรื่องที่..... มีประโยชน์ต่อ ด้วยเหตุผล.....</p> <p>(๓) เรื่องที่..... มีประโยชน์ต่อ ด้วยเหตุผล.....</p>

ลำดับที่	ประเภท ผลงาน	ชื่อผลงาน	สำนักพิมพ์หรือ แหล่งสนับสนุน	ปีที่พิมพ์ เผยแพร่	การมีส่วนร่วมของ ผู้สมัคร (กรณี ร่วมกันหลายคน)	ผลงานที่ส่งให้ ประเมิน (ทำ เครื่องหมาย ✓)	
๑.๓	งานแปล						<p>เรื่องที่ดีที่สุด (ไม่เกิน ๓ เรื่อง)</p> <p>(๑) เรื่องที่..... มีประโยชน์ต่อ ด้วยเหตุผล.....</p> <p>(๒) เรื่องที่..... มีประโยชน์ต่อ ด้วยเหตุผล.....</p> <p>(๓) เรื่องที่..... มีประโยชน์ต่อ ด้วยเหตุผล.....</p>

ลำดับที่	ประเภทผลงาน	ชื่อผลงาน	สำนักพิมพ์หรือแหล่งสนับสนุน	ปีที่พิมพ์เผยแพร่	การมีส่วนร่วมของผู้สมัคร (กรณีร่วมกันหลายคน)	ผลงานที่ส่งให้ประเมิน (ทำเครื่องหมาย ✓)	
๑.๔	หนังสือ						<p>เล่มที่ดีที่สุด (ไม่เกิน ๓ เล่ม)</p> <p>(๑) เล่มที่..... มีประโยชน์ต่อ ด้วยเหตุผล.....</p> <p>(๒) เล่มที่..... มีประโยชน์ต่อ ด้วยเหตุผล.....</p> <p>(๓) เล่มที่..... มีประโยชน์ต่อ ด้วยเหตุผล.....</p>

ลำดับที่	ประเภทผลงาน	ชื่อผลงาน	สำนักพิมพ์หรือแหล่งสนับสนุน	ปีที่พิมพ์เผยแพร่	การมีส่วนร่วมของผู้สมัคร (กรณีร่วมกันหลายคน)	ผลงานที่ส่งให้ประเมิน (ทำเครื่องหมาย ✓)	
๑.๕	งานตีพิมพ์ในวารสารระดับชาติ/นานาชาติ						<p>เรื่องที่ดีที่สุด (ไม่เกิน ๓ เรื่อง)</p> <p>(๑) เรื่องที่..... มีประโยชน์ต่อ ด้วยเหตุผล.....</p> <p>(๒) เรื่องที่..... มีประโยชน์ต่อ ด้วยเหตุผล.....</p> <p>(๓) เรื่องที่..... มีประโยชน์ต่อ ด้วยเหตุผล.....</p>

ลำดับที่	ประเภทผลงาน	ชื่อผลงาน	สำนักพิมพ์หรือแหล่งสนับสนุน	ปีที่พิมพ์เผยแพร่	การมีส่วนร่วมของผู้สมัคร (กรณีร่วมกันหลายคน)	ผลงานที่ส่งให้ประเมิน (ทำเครื่องหมาย ✓)	
๑.๖	งานวิชาการอื่น ๆ (เช่น สิ่งประดิษฐ์ สิทธิบัตร)						<p>เรื่องที่ดีที่สุด (ไม่เกิน ๓ เรื่อง)</p> <p>(๑) เรื่องที่..... มีประโยชน์ต่อ ด้วยเหตุผล.....</p> <p>(๒) เรื่องที่..... มีประโยชน์ต่อ ด้วยเหตุผล.....</p> <p>(๓) เรื่องที่..... มีประโยชน์ต่อ ด้วยเหตุผล.....</p>
รวมจำนวนผลงานลำดับที่ ๑.๑ - ๑.๖ ที่ส่งให้ประเมิน ไม่เกิน ๖ ชิ้น							

(๒) ความเป็นแหล่งอ้างอิง และการยอมรับในวงวิชาการ

ชื่อผลงานที่ได้รับการอ้างอิง (ไม่นับการอ้างอิงตนเอง หรือวิทยานิพนธ์ที่ผู้สมัครเป็นผู้ควบคุม)	รวมจำนวนครั้งที่ได้รับ การอ้างอิง	อ้างอิงโดย
ท่านได้รับการยอมรับในวงวิชาการระดับใด (เช่น ระดับสถาบันอุดมศึกษา ระดับชาติ/นานาชาติ) และอย่างไรบ้าง		

(๓) งานวิชาการที่ทำให้แก่สำนักหรือราชบัณฑิตยสภา

๓.๑ การเป็นกรรมการวิชาการของสำนักและราชบัณฑิตยสภา		
ชื่อคณะกรรมการ	ตั้งแต่ (เดือน-ปี)	ถึง (เดือน-ปี)
๓.๒ การสนับสนุนงานวิชาการหรือกิจกรรมของสำนักและราชบัณฑิตยสภา		
งานวิชาการหรือกิจกรรม	ช่วงเวลาดำเนินการของงานหรือกิจกรรม	

(๔) งานวิชาการที่ทำให้แก่หน่วยงานระดับชาติหรือนานาชาติ

ชื่องานวิชาการ	ชื่อหน่วยงาน	ช่วงเวลาที่ทำเนิการ

(๕) เกียรติคุณหรือรางวัลที่ได้รับ

เกียรติคุณหรือรางวัลที่ได้รับ	ได้รับจาก	เดือน-ปีที่ได้รับ

ข้าพเจ้าขอรับรองว่าข้อมูลที่ระบุไว้เป็นความจริงทุกประการ

ลงนาม

()

วันที่/...../.....

คำอธิบายและกระบวนการประเมินผลงาน

ผู้สมัครเข้าเป็นภาคีสมาชิก

ประเภทของผลงาน

ผลงานที่จะเสนอให้ประเมินคุณภาพ ต้องเป็นผลงานดังนี้

๑. งานเขียน

๑.๑ บทความทั่วไป

๑.๒ บทความเชิงวิชาการ

๑.๓ บทความวิชาการ

๒. หนังสือตำรา

๓. งานประดิษฐ์

๓.๑ งานศิลปะ

๓.๒ งานด้านวัฒนธรรม

๓.๓ งานสถาปัตยกรรม

๓.๔ งานวิทยาศาสตร์และเทคโนโลยี

๔. งานวิจัย ที่เป็นงานเผยแพร่ในลักษณะหนึ่งใด ดังนี้

๔.๑ ตีพิมพ์บทความจากผลงานวิจัยลงในวารสารทางวิชาการ

๔.๒ ตีพิมพ์บทความงานวิจัยในหนังสือรวมวิจัยระดับนานาชาติ ที่มีกองบรรณาธิการ

ตรวจสอบคุณภาพ

๔.๓ ทำเป็นเอกสารวิชาการนำเสนอต่อที่ประชุมทางวิชาการซึ่งเป็นที่ยอมรับของนักวิชาการในสาขาวิชานั้น ๆ มีการนำเอาเอกสารเหล่านี้รวมเล่มเป็นหนังสือรวมเอกสารวิชาการจากการประชุม (Proceedings) ครั้งนั้น

๔.๔ เป็นงานวิจัยฉบับสมบูรณ์ มีเนื้อหาขนาดเล่มหนังสือ จะต้องได้รับการประเมินคุณภาพงานวิจัยโดยผู้ทรงคุณวุฒิก่อนนำไปเผยแพร่ยังสถาบันทางวิชาการในสาขาวิชาที่เกี่ยวข้องหรือส่งให้แก่เจ้าของทุนที่ผู้ทำงานวิจัยรับมาจัดทำวิจัย

หมายเหตุ : งานวิจัยที่เสนอต้องไม่เป็นผลงานส่วนหนึ่งของงานที่เสนอเพื่อรับปริญญา

ผู้สมัครเป็นภาคีสมาชิก

๑. ผู้สมัครเป็นภาคีสมาชิกจะต้องเสนอผลงานประเภทหนึ่งประเภทใด หรือทั้ง ๔ ประเภท ผลงานข้างต้น โดยเขียนสรุปว่ามีประเภท งานเขียน หนังสือตำรา งานประดิษฐ์ และ/หรือ งานวิจัย ประเภทละกี่เรื่อง ชื่ออะไรบ้าง โดยเรียงรายชื่องานที่ตนเห็นว่าดีที่สุดไว้อันดับแรก

๒. งานอื่นนอกจาก ๔ ประเภทข้างต้น (ถ้ามี) ให้ระบุชื่อผลงานที่เห็นว่าเป็นประโยชน์ต่อภาครัฐ ภาคเอกชน องค์กร และ/หรือสังคม ทั้งที่ทำคนเดียวหรือทำร่วมกับคนอื่นว่ามีประโยชน์อย่างไร

กระบวนการประเมินฯ ของคณะกรรมการ

๑. กรรมการพิจารณา จะต้องอ่านผลงานอย่างละเอียด รอบคอบ แล้วสรุปความเห็นในผลงานแต่ละข้อที่ระบุข้างต้นว่า ดีมาก ดี พอใช้ พร้อมเหตุผลสั้น ๆ เพื่อแสดงว่าผลงานโดยรวมของแต่ละข้อดีมาก หรืออย่างไรในแบบพิมพ์ที่กำหนด

๒. ความเป็นแหล่งอ้างอิงทางวิชาการ คือได้รับการอ้างอิงในวารสาร ตำรา หรือหนังสือที่เชื่อถือได้ในวงวิชาการ หรือได้มีการนำผลงานทางวิชาการ หรือสิ่งประดิษฐ์ของตนไปใช้ประโยชน์ทางวิชาการ หรือวิชาชีพอย่างกว้างขวาง

๓. ความเป็นที่ยอมรับนับถือในวงวิชาการหรือวิชาชีพในสาขานั้น ๆ เช่น ได้รับเชิญเป็นผู้เชี่ยวชาญหรือผู้ทรงคุณวุฒิในสาขาวิชานั้น ๆ หรือได้รับรางวัล หรือเกียรติบัตรยกย่องระดับชาติ หรือนานาชาติ ในสาขาวิชาการหรือวิชาชีพในประเภทวิชาหรือสาขาวิชาที่สมัคร
