



คณะวิทยาศาสตร์และเทคโนโลยี
มหาวิทยาลัยราชภัฏสงขลา
Faculty of Science and Technology, Songkhla Rajabhat University

แผนปฏิบัติการราชการ ระยะ 5 ปี (พ.ศ. 2566 - 2570)

ฉบับทบทวนประจำปีงบประมาณ พ.ศ. 2568
และแผนปฏิบัติการประจำปีงบประมาณ พ.ศ. 2568
ของคณะวิทยาศาสตร์และเทคโนโลยี มหาวิทยาลัยราชภัฏสงขลา

(ผ่านความเห็นชอบคณะกรรมการบริหารมหาวิทยาลัย ในคราวประชุมครั้งที่ 8/2567 วันที่ 9 สิงหาคม 2567)

คำนำ

พระราชกฤษฎีกาว่าด้วยหลักเกณฑ์และวิธีการบริหารจัดการบ้านเมืองที่ดี พ.ศ. 2562 (ฉบับที่ 2) มาตรา 16 ให้ส่วนราชการจัดทำแผนปฏิบัติราชการของส่วนราชการ โดยจัดทำเป็นแผน 5 ปี ซึ่งต้องสอดคล้องกับยุทธศาสตร์ชาติ แผนแม่บท แผนการปฏิรูปประเทศ แผนพัฒนาเศรษฐกิจและสังคมแห่งชาติ นโยบายของคณะรัฐมนตรีที่แถลงต่อรัฐสภา และแผนอื่นที่เกี่ยวข้อง ซึ่งคณะวิทยาศาสตร์และเทคโนโลยีได้จัดทำแผนปฏิบัติราชการที่สอดคล้องกับแผนยุทธศาสตร์การพัฒนาของมหาวิทยาลัยราชภัฏสงขลา โดยแผนปฏิบัติราชการประจำปีงบประมาณ พ.ศ. 2567 จะสิ้นสุดลงในวันที่ 30 กันยายน 2567 นี้ คณะวิทยาศาสตร์และเทคโนโลยีจึงได้ทบทวนแผนยุทธศาสตร์การพัฒนาคณะวิทยาศาสตร์และเทคโนโลยี มหาวิทยาลัยราชภัฏสงขลา ระยะ 5 ปี (พ.ศ. 2566 – 2570) ฉบับทบทวนประจำปีงบประมาณ พ.ศ. 2568

ดังนั้น เพื่อให้คณะวิทยาศาสตร์และเทคโนโลยีมีการนำแผนยุทธศาสตร์ฯ ไปสู่การปฏิบัติอย่างเป็นรูปธรรม คณะวิทยาศาสตร์และเทคโนโลยีจึงได้จัดทำแผนปฏิบัติราชการ คณะวิทยาศาสตร์และเทคโนโลยี มหาวิทยาลัยราชภัฏสงขลา ประจำปีงบประมาณ พ.ศ. 2568 ภายใต้กรอบแผนยุทธศาสตร์การพัฒนา คณะวิทยาศาสตร์และเทคโนโลยี ระยะ 5 ปี (พ.ศ. 2566-2570) ฉบับทบทวนประจำปีงบประมาณ พ.ศ. 2568 ขึ้น

คณะวิทยาศาสตร์และเทคโนโลยี มหาวิทยาลัยราชภัฏสงขลา ขอขอบคุณผู้บริหาร คณาจารย์ และบุคลากรทุกท่าน ที่มีส่วนร่วมในการกำหนด และจัดทำแผนปฏิบัติราชการประจำปีงบประมาณ พ.ศ. 2568 ที่เปรียบเสมือนเข็มทิศการเดินมุ่งไปสู่ภาพในอนาคตที่พึงประสงค์ บรรลุวิสัยทัศน์ที่ตั้งไว้

ผู้ช่วยศาสตราจารย์ขวัญกมล ชุนพิทักษ์
คณะวิทยาศาสตร์และเทคโนโลยี
กรกฎาคม 2567

สารบัญ

เรื่อง	หน้า
คำนำ	ก
สารบัญ	ข
ข้อมูลพื้นฐานของคณะวิทยาศาสตร์และเทคโนโลยี มหาวิทยาลัยราชภัฏสงขลา	1
ผลการวิเคราะห์ศักยภาพของคณะวิทยาศาสตร์และเทคโนโลยี มหาวิทยาลัยราชภัฏสงขลา	19
แผนปฏิบัติการ 5 ปี (พ.ศ. 2566 – 2570) ของคณะวิทยาศาสตร์และเทคโนโลยี มหาวิทยาลัยราชภัฏสงขลา	
ฉบับทบทวนประจำปีงบประมาณ พ.ศ. 2568	21
แผนปฏิบัติการคณะวิทยาศาสตร์และเทคโนโลยี มหาวิทยาลัยราชภัฏสงขลา ประจำปีงบประมาณ พ.ศ. 2568	31
การติดตามและประเมินผล	60
ภาคผนวก	
นियามศัพท์	62

ข้อมูลพื้นฐานของคณะวิทยาศาสตร์และเทคโนโลยี

มหาวิทยาลัยราชภัฏสงขลา

1.1 ประวัติความเป็นมา

คณะวิทยาศาสตร์และเทคโนโลยี มหาวิทยาลัยราชภัฏสงขลา เป็นหน่วยงานที่จัดตั้งขึ้นตามการแบ่งส่วนราชการของวิทยาลัยครูสงขลา เมื่อมีการประกาศใช้พระราชบัญญัติวิทยาลัยครู พ.ศ. 2518 จึงเริ่มมีคณะเป็นครั้งแรกในปี พ.ศ. 2518 และเมื่อมีการประกาศใช้พระราชบัญญัติฉบับต่อ ๆ มา ได้มีการเปลี่ยนแปลงชื่อคณะและหน่วยงานในคณะตามลำดับ ดังนี้

พ.ศ. 2518 มีการประกาศใช้พระราชบัญญัติวิทยาลัยครู พ.ศ.2518 และประกาศกระทรวงศึกษาธิการ เรื่อง การแบ่งส่วนราชการในวิทยาลัยครู มีการจัดตั้ง “คณะวิชาวิทยาศาสตร์” ขึ้น โดยมีหน่วยงานในสังกัด ดังนี้ 1) หมวดวิชาพลานามัย 2) หมวดวิชาคณิตศาสตร์ 3) หมวดวิชาหัตถศึกษาและอุตสาหกรรมศิลป์ 4) หมวดวิชาคหกรรมศาสตร์ 5) หมวดวิชาเกษตรกรรม 6) หมวดวิชาวิทยาศาสตร์

พ.ศ. 2519 เปลี่ยนชื่อ “หมวดวิชาพลานามัย” เป็น “หมวดวิชาพลศึกษาและนันทนาการ” และจัดตั้งหมวดวิชาสุขศึกษา

พ.ศ. 2527 มีการแก้ไขเพิ่มเติม พระราชบัญญัติวิทยาลัยครู พ.ศ. 2518 จึงมีการเปลี่ยนชื่อเป็น “คณะวิชาวิทยาศาสตร์และเทคโนโลยี” และเปลี่ยนชื่อหน่วยงานในสังกัดจากหมวดวิชาเป็น “ภาควิชา” ในคณะวิชาวิทยาศาสตร์และเทคโนโลยีมีหน่วยงานในสังกัด ดังนี้ 1) ภาควิชาคณิตศาสตร์และสถิติ 2) ภาควิชาคหกรรมศาสตร์ 3) ภาควิชาอุตสาหกรรมศิลป์ 4) ภาควิชาเกษตรศาสตร์ 5) ภาควิชาพลศึกษาและนันทนาการ 6) ภาควิชาสุขศึกษา 7) ภาควิชาเคมี 8) ภาควิชาชีววิทยา 9) ภาควิชาฟิสิกส์และวิทยาศาสตร์ทั่วไป

พ.ศ. 2530 แยกภาควิชาเกษตรศาสตร์ไปจัดตั้งเป็น “คณะวิชาเกษตรและอุตสาหกรรม” ปัจจุบันเปลี่ยนชื่อเป็น “คณะเทคโนโลยีการเกษตร”

พ.ศ. 2535 พระบาทสมเด็จพระเจ้าอยู่หัวฯ ทรงพระกรุณาโปรดเกล้าฯ พระราชทานนาม “สถาบันราชภัฏ” แทน “วิทยาลัยครู” เมื่อวันที่ 14 กุมภาพันธ์ พ.ศ. 2535 วิทยาลัยครูสงขลาจึงใช้ชื่อใหม่ว่า “สถาบันราชภัฏสงขลา” มีฐานะเป็นสถาบันอุดมศึกษา คณะวิชาวิทยาศาสตร์และเทคโนโลยี มีหน่วยงานในสังกัด ดังนี้ 1) ภาควิชาคณิตศาสตร์และสถิติ 2) ภาควิชาคหกรรมศาสตร์ 3) ภาควิชาอุตสาหกรรมศิลป์ 4) ภาควิชาวิทยาศาสตร์สุขภาพ 5) ภาควิชาเคมี 6) ภาควิชาชีววิทยา 7) ภาควิชาฟิสิกส์และวิทยาศาสตร์ทั่วไป 8) ภาควิชาคอมพิวเตอร์ 9) ภาควิชาเทคโนโลยีการยาง 10) ภาควิชาวิทยาศาสตร์สิ่งแวดล้อม

พ.ศ. 2538 เปลี่ยนชื่อคณะเป็นคณะวิทยาศาสตร์และเทคโนโลยี มีหน่วยงานในสังกัด ดังนี้ 1) ภาควิชาคณิตศาสตร์และสถิติ 2) ภาควิชาคหกรรมศาสตร์ 3) ภาควิชาอุตสาหกรรมศิลป์ 4) ภาควิชาวิทยาศาสตร์สุขภาพ 5) ภาควิชาเคมี 6) ภาควิชาฟิสิกส์และวิทยาศาสตร์ทั่วไป 7) ภาควิชาคอมพิวเตอร์ 8) ภาควิชาชีววิทยา 9) ภาควิชาเทคโนโลยีการยาง 10) ภาควิชาวิทยาศาสตร์สิ่งแวดล้อม และได้มีการจัดตั้งหน่วยงานเพิ่มขึ้น 1 หน่วยงาน รวมเป็น 11 หน่วยงาน คือ 11) สำนักงานเลขานุการคณะ

พ.ศ. 2540 แยกภาควิชาอุตสาหกรรมศิลป์ไปจัดตั้งเป็น “คณะเทคโนโลยีอุตสาหกรรม”

พ.ศ. 2541 ทดลองนำระบบบริหารแบบโปรแกรมวิชามาใช้ในคณะ เปลี่ยนจากการบริหารแบบ “ภาควิชา” เป็น “โปรแกรมวิชา” โดยโปรแกรมวิชา ประกอบด้วย คณะกรรมการบริหารโปรแกรมวิชาที่ทำหน้าที่บริหารงานวิชาการ ดังนั้นคณะวิทยาศาสตร์และเทคโนโลยี จึงมีหน่วยงานในสังกัด ดังนี้ 1) สำนักงานเลขานุการคณะ 2) โปรแกรมวิชาคณิตศาสตร์ 3) โปรแกรมวิชาสถิติประยุกต์ 4) โปรแกรมวิชาคหกรรมศาสตร์ 5) โปรแกรมวิชาคหกรรมศาสตร์ทั่วไป 6) โปรแกรมวิชาวิทยาศาสตร์สุขภาพ 7) โปรแกรมวิชาสุขศึกษา 8) โปรแกรมวิชาเคมี 9) โปรแกรมวิชาเคมีปฏิบัติ 10) โปรแกรมวิชาชีววิทยา 11) โปรแกรมวิชาชีววิทยาประยุกต์ 12) โปรแกรมวิชาฟิสิกส์ 13) โปรแกรมวิชาวิทยาศาสตร์ทั่วไป 14) โปรแกรมวิชาวิทยาการคอมพิวเตอร์ 15) โปรแกรมวิชาคอมพิวเตอร์ศึกษา 16) โปรแกรมวิชาเทคโนโลยีการยาง 17) โปรแกรมวิชาวิทยาศาสตร์สิ่งแวดล้อม

พ.ศ. 2543 มีการปรับเปลี่ยนหน่วยงานสังกัดคณะวิทยาศาสตร์และเทคโนโลยีใหม่ โดยยุบรวมโปรแกรมวิชาในสาขาวิชาเดียวกันเข้าด้วยกัน คณะวิทยาศาสตร์และเทคโนโลยี มีหน่วยงานในสังกัด ดังนี้ 1) สำนักงานเลขานุการคณะ 2) โปรแกรมวิชาคณิตศาสตร์และสถิติ 3) โปรแกรมวิชาคหกรรมศาสตร์ 4) โปรแกรมวิชาวิทยาศาสตร์สุขภาพ 5) โปรแกรมวิชาเคมีและเคมีประยุกต์ 6) โปรแกรมวิชาชีววิทยาและชีววิทยาประยุกต์ 7) โปรแกรมวิชาฟิสิกส์และวิทยาศาสตร์ทั่วไป 8) โปรแกรมวิชาคอมพิวเตอร์ 9) โปรแกรมวิชาเทคโนโลยียางและพอลิเมอร์ 10) โปรแกรมวิชาวิทยาศาสตร์สิ่งแวดล้อม

พ.ศ. 2544 ผ่านร่างพระราชบัญญัติมหาวิทยาลัยราชภัฏ

พ.ศ. 2547 (15 มิ.ย.) มีพระราชบัญญัติมหาวิทยาลัยราชภัฏสงขลา พ.ศ. 2547 มหาวิทยาลัยราชภัฏสงขลา จึงเป็นมหาวิทยาลัยในสังกัดสำนักงานคณะกรรมการการอุดมศึกษา คณะวิทยาศาสตร์และเทคโนโลยี ยังคงมีหน่วยงานในสังกัดเหมือนเดิม

พ.ศ. 2549 (22 พ.ค.) มีประกาศกระทรวงศึกษาธิการ เรื่องการแบ่งส่วนราชการในมหาวิทยาลัยราชภัฏสงขลา แบ่งส่วนราชการในคณะ เป็น “สำนักงานคณบดี”

พ.ศ. 2549 ปรับเปลี่ยนหน่วยงานสังกัดคณะวิทยาศาสตร์และเทคโนโลยีใหม่ตามเกณฑ์ของสำนักงานคณะกรรมการการอุดมศึกษา มีหน่วยงานในสังกัดประกอบด้วย 1) สำนักงานคณบดี 2) ภาควิชาคณิตศาสตร์และคอมพิวเตอร์ ประกอบด้วย โปรแกรมวิชาคณิตศาสตร์และสถิติประยุกต์ และโปรแกรมวิชาคอมพิวเตอร์ 3) ภาควิชาวิทยาศาสตร์ประกอบด้วย โปรแกรมวิชาเคมีและเคมีประยุกต์ โปรแกรมวิชาฟิสิกส์และวิทยาศาสตร์ทั่วไป โปรแกรมวิชาชีววิทยาและชีววิทยาประยุกต์ โปรแกรมวิชาวิทยาศาสตร์สิ่งแวดล้อม และโปรแกรมวิชาเทคโนโลยียางและพอลิเมอร์ 4) โครงการจัดตั้งภาควิชาวิทยาศาสตร์สุขภาพและคหกรรมศาสตร์ ประกอบด้วย โปรแกรมวิชาวิทยาศาสตร์สุขภาพ และโปรแกรมวิชาคหกรรมศาสตร์

พ.ศ. 2551 ปรับเปลี่ยนหน่วยงานสังกัดคณะวิทยาศาสตร์และเทคโนโลยีใหม่ มีหน่วยงานในสังกัดประกอบด้วย 1) สำนักงานคณบดี 2) โปรแกรมวิชาคณิตศาสตร์และสถิติ 3) โปรแกรมวิชาคอมพิวเตอร์ 4) โปรแกรมวิชาเคมีและเคมีประยุกต์ 5) โปรแกรมวิชาฟิสิกส์และวิทยาศาสตร์ทั่วไป 6) โปรแกรมวิชาชีววิทยาและชีววิทยาประยุกต์ 7) โปรแกรมวิชาวิทยาศาสตร์สิ่งแวดล้อม 8) โปรแกรมวิชาเทคโนโลยียางและพอลิเมอร์ 9) โปรแกรมวิชาวิทยาศาสตร์สุขภาพ 10) โปรแกรมวิชาคหกรรมศาสตร์

พ.ศ. 2560 มหาวิทยาลัยราชภัฏสงขลาออกประกาศเรื่องการแบ่งส่วนราชการเป็นงาน หรือหน่วยงานที่เรียกชื่ออย่างอื่นที่มีฐานะเทียบเท่างานใน มหาวิทยาลัยราชภัฏสงขลา พ.ศ. 2560 สำนักงานคณบดีคณะวิทยาศาสตร์และเทคโนโลยี ให้แบ่งส่วนราชการเป็นงานดังนี้ 1) งานบริหารงานทั่วไป 2) งาน สนับสนุนพันธกิจอุดมศึกษา

พ.ศ. 2561 มหาวิทยาลัยราชภัฏสงขลายกเลิกการจัดตั้งและการบริหารงานโปรแกรมวิชา และได้ออกประกาศเรื่องการบริหารงานวิชาการระดับปริญญาตรี พ.ศ. 2561 คณะวิทยาศาสตร์และเทคโนโลยี จึงมีโครงสร้างการบริหารงานวิชาการเป็นหลักสูตร จำนวน 13 หลักสูตร ดังนี้

- 1) หลักสูตรวิทยาศาสตร์บัณฑิต สาขาวิชาคณิตศาสตร์
- 2) หลักสูตรวิทยาศาสตร์บัณฑิต สาขาวิชาคหกรรมศาสตร์
- 3) หลักสูตรวิทยาศาสตร์บัณฑิต สาขาวิชาเคมี
- 4) หลักสูตรวิทยาศาสตร์บัณฑิต สาขาวิชาชีววิทยา
- 5) หลักสูตรวิทยาศาสตร์บัณฑิต สาขาวิชาจุลชีววิทยาประยุกต์
- 6) หลักสูตรวิทยาศาสตร์บัณฑิต สาขาวิชาเทคโนโลยียางและพอลิเมอร์
- 7) หลักสูตรวิทยาศาสตร์บัณฑิต สาขาวิชาเทคโนโลยีสารสนเทศ
- 8) หลักสูตรวิทยาศาสตร์บัณฑิต สาขาวิชาฟิสิกส์
- 9) หลักสูตรวิทยาศาสตร์บัณฑิต สาขาวิชาวิทยาการคอมพิวเตอร์
- 10) หลักสูตรวิทยาศาสตร์บัณฑิต สาขาวิชาการจัดการสิ่งแวดล้อม
- 11) หลักสูตรสาธารณสุขศาสตรบัณฑิต สาขาวิชาสาธารณสุขชุมชน
- 12) หลักสูตรวิทยาศาสตร์บัณฑิต สาขาวิชาวิทยาศาสตร์สุขภาพและสปา
- 13) หลักสูตรสาธารณสุขศาสตรมหาบัณฑิต สาขาวิชาสาธารณสุขชุมชน

พ.ศ. 2564 คณะวิทยาศาสตร์และเทคโนโลยี มีการปรับปรุงหลักสูตร จึงมีโครงสร้างการบริหารงานวิชาการเป็นหลักสูตร จำนวน 16 หลักสูตร ดังนี้

- 1) หลักสูตรวิทยาศาสตร์บัณฑิต สาขาวิชาวิทยาศาสตร์ประยุกต์เชิงอุตสาหกรรม
- 2) หลักสูตรวิทยาศาสตร์ บัณฑิต สาขาวิชาวิทยาการคอมพิวเตอร์
- 3) หลักสูตรวิทยาศาสตร์บัณฑิต สาขาวิชาเทคโนโลยีสารสนเทศและนวัตกรรมดิจิทัล
- 4) หลักสูตรวิทยาศาสตร์บัณฑิต สาขาวิชาชีววิทยา
- 5) หลักสูตรวิทยาศาสตร์บัณฑิต สาขาวิชาคหกรรมศาสตร์
- 6) หลักสูตรวิทยาศาสตร์บัณฑิต สาขาวิชาเทคโนโลยีชีวภาพ
- 7) หลักสูตรวิทยาศาสตร์บัณฑิต สาขาวิชาคณิตศาสตร์

- 8) หลักสูตรวิทยาศาสตร์บัณฑิต สาขาวิชาเคมี
- 9) หลักสูตรวิทยาศาสตร์บัณฑิต สาขาวิชาวิทยาศาสตร์สิ่งแวดล้อม
- 10) หลักสูตรสาธารณสุขศาสตรบัณฑิต สาขาวิชาสาธารณสุขชุมชน
- 11) หลักสูตรวิทยาศาสตร์บัณฑิต สาขาวิชาวิทยาศาสตร์สุขภาพและสปา
- 12) หลักสูตรครุศาสตรบัณฑิต สาขาวิชาคอมพิวเตอร์ศึกษา
- 13) หลักสูตรครุศาสตรบัณฑิต สาขาวิชาเคมี
- 14) หลักสูตรครุศาสตรบัณฑิต สาขาวิชาฟิสิกส์
- 15) หลักสูตรเทคโนโลยีบัณฑิต สาขาวิชานวัตกรรมการเกษตรเพื่อความยั่งยืน
- 16) หลักสูตรสาธารณสุขศาสตรมหาบัณฑิต สาขาวิชาสาธารณสุขชุมชน

1.2 ปรัชญา วิสัยทัศน์ พันธกิจ ประเด็นยุทธศาสตร์ และนโยบาย

ปรัชญา	เน้นคุณธรรม นำวิทยาศาสตร์ก้าวหน้า พัฒนาท้องถิ่น
วิสัยทัศน์	คณะเป็นที่พึ่งของท้องถิ่นในด้านวิทยาศาสตร์และเทคโนโลยี สู่การพัฒนาอย่างยั่งยืน
พันธกิจ	จัดการศึกษาเพื่อผลิตบัณฑิตและส่งเสริมการพัฒนาบุคลากร ด้านวิทยาศาสตร์และเทคโนโลยี ผลงานวิจัย บริการวิชาการ และถ่ายทอดเทคโนโลยีสู่ท้องถิ่น
คำนิยาม	<p>W = Wisdom หมายถึง เป็นผู้แก้ปัญหา และใฝ่หาความรู้อยู่เสมอ</p> <p>I = Innovation หมายถึง เราจะเป็นผู้ที่สรรสร้างนวัตกรรมใหม่ ๆ ได้ และปรับตัวให้เข้ากับยุคสมัยที่มีการเปลี่ยนแปลง</p> <p>S = Smart หมายถึง เราจะเป็นคนที่มีความเฉลียวฉลาด ไม่ว่าจะ เป็นความคิด การเรียน การใช้ชีวิต และบุคลิกภาพที่ดีด้วย</p> <p>H = Happiness หมายถึง เรียนและใช้ชีวิตในรั้วมหาวิทยาลัยอย่างมีความสุข</p>

อัตลักษณ์

คณะวิทยาศาสตร์และเทคโนโลยี กำหนดอัตลักษณ์เช่นเดียวกับมหาวิทยาลัยราชภัฏสงขลา คือ “**เป็นคนดี มีทักษะชีวิต มีจิตสาธารณะ**”

นิยาม **เป็นคนดี** เป็นผู้ที่คิดดี พูดดี และทำดี หมายถึง คิด พูด และทำ สิ่งที่เป็นประโยชน์ตนและสิ่งที่เป็นประโยชน์ท่าน

นิยาม **มีทักษะชีวิต** มีความชำนาญ มีความสามารถในการประยุกต์ใช้ปัญญาและเหตุผลในการดำเนินชีวิต ผ่านกระบวนการฝึกทักษะการคิด ทักษะการตัดสินใจ ทักษะการแก้ปัญหา ทักษะการคิด สร้างสรรค์ทักษะการคิดอย่างมีวิจารณญาณทักษะการสื่อสารอย่างมีประสิทธิภาพทักษะการสร้างความสัมพันธ์ระหว่างบุคคล ทักษะการตระหนักรู้ในตน ทักษะการเข้าใจผู้อื่น ทักษะการจัดการกับอารมณ์ และทักษะการจัดการกับความเครียด

นิยาม **มีจิตสาธารณะ** จิตที่คิดสร้างสรรค์ เป็นกุศล และมุ่งทำกรรมดีที่เป็นประโยชน์ต่อส่วนรวมตั้งอยู่บนพื้นฐานของความตั้งใจดี และเจตนาดี

เอกลักษณ์

คณะวิทยาศาสตร์และเทคโนโลยี กำหนดเอกลักษณ์เช่นเดียวกับมหาวิทยาลัยราชภัฏสงขลา คือ “**มหาวิทยาลัยเพื่อการพัฒนาท้องถิ่น**”

นิยาม **การพัฒนาท้องถิ่น** หมายถึง การทำให้พื้นที่ ที่เป็นที่อยู่อาศัยเจริญขึ้นงอกงามขึ้น ทั้งนี้การทำให้ท้องถิ่น เกิดการพัฒนานั้น มหาวิทยาลัยมุ่งเน้นการพัฒนาท้องถิ่นโดยยึดตามพันธกิจของมหาวิทยาลัยทั้งด้านการจัดการเรียนการสอน การวิจัย การบริการวิชาการ และการทำนุบำรุงศิลปะและวัฒนธรรม

ประเด็นยุทธศาสตร์

ประเด็นยุทธศาสตร์การพัฒนาระยะ 5 ปี (พ.ศ. 2566-2570) มีดังนี้

- ประเด็นยุทธศาสตร์ที่ 1 การพัฒนาท้องถิ่น
- ประเด็นยุทธศาสตร์ที่ 2 การผลิตและพัฒนาครู
- ประเด็นยุทธศาสตร์ที่ 3 การยกระดับคุณภาพทางการศึกษา
- ประเด็นยุทธศาสตร์ที่ 4 การพัฒนาระบบบริหารจัดการ

ค่านิยมองค์กร SCITECH

- S : Sustainability (องค์กรยั่งยืน)
- C : Creativity (กล้าคิดสร้างสรรค์)
- I : Innovation (ส่งเสริมนวัตกรรม)
- T : Teamwork (ทำงานเป็นทีม)
- E : Ethic (เน้นจริยธรรม)
- C : Communication (นำการสื่อสาร)
- H : Happiness (บ้านแห่งความสุข)

สมรรถนะหลัก : ประยุกต์องค์ความรู้ด้านวิทยาศาสตร์และเทคโนโลยีเพื่อพัฒนาท้องถิ่นอย่างยั่งยืน

วัฒนธรรมองค์กร : เป็นองค์กรที่ทำงานเป็นทีม มีความคิดสร้างสรรค์ และร่วมกันผลักดันให้เกิดนวัตกรรมเพื่อพัฒนาท้องถิ่นอย่างยั่งยืน

นโยบายคณะวิทยาศาสตร์และเทคโนโลยี (พ.ศ. 2566-2570) ประกอบด้วย

1. นโยบายด้านการจัดการศึกษา

- 1.1) มุ่งเน้นการผลิตบัณฑิตสายวิทยาศาสตร์ให้เป็นไปตามทักษะการเรียนรู้ในศตวรรษที่ 21 และเป็นไปตามนโยบายไทยแลนด์ 4.0
- 1.2) ปรับปรุงพัฒนาหลักสูตรระดับปริญญาตรี และบัณฑิตศึกษาให้เป็นไปตามกรอบ มาตรฐานคุณวุฒิระดับอุดมศึกษาเพื่อตอบสนองความต้องการของท้องถิ่นและให้ทันต่อการเปลี่ยนแปลงของสังคมโลก
- 1.3) พัฒนารูปแบบการจัดการศึกษาโดยนำเทคโนโลยีสารสนเทศมาใช้เพื่อเพิ่ม ประสิทธิภาพในการเรียนการสอนและการเรียนรู้ด้วยตนเองของนักศึกษา
- 1.4) มุ่งเน้นการประชาสัมพันธ์การรับนักศึกษาเชิงรุกด้วยวิธีการที่หลากหลายเพื่อให้ได้ นักศึกษาที่มีศักยภาพตรงตามสาขาวิชา
- 1.5) จัดให้มีการปรับพื้นฐานความรู้ทางวิชาการ และคณิตศาสตร์ เพื่อเตรียมความพร้อม ให้กับนักศึกษาใหม่
- 1.6) ส่งเสริมและสนับสนุนการผลิตครูระดับปริญญาตรีและบัณฑิตศึกษา
- 1.7) จัดกิจกรรมเสริมความรู้ และทักษะ เพื่อเป็นไปตามคุณลักษณะของบัณฑิตที่ พึงประสงค์

2. นโยบายด้านงานวิจัย

- 2.1) ส่งเสริมการพัฒนางานวิจัยและนวัตกรรมที่ดีมีคุณภาพ
- 2.2) พัฒนาศักยภาพนักวิจัยและนักวิจัยมืออาชีพ
- 2.3) สนับสนุนและจัดหาแหล่งทุนสนับสนุนการวิจัย
- 2.4) สร้างเครือข่ายการวิจัยระหว่างกลุ่มวิจัยหรือหน่วยวิจัย (Research Unit) ของคณะ กับมหาวิทยาลัยหรือหน่วยงานอื่นในระดับท้องถิ่น ระดับชาติและนานาชาติ
- 2.5) ส่งเสริมให้มีการตีพิมพ์ เผยแพร่ผลงานวิจัยในวารสารที่ได้รับมาตรฐานทางวิชาการ ในระดับชาติ และนานาชาติ
- 2.6) ส่งเสริมพัฒนาวารสารวิชาการด้านวิทยาศาสตร์และเทคโนโลยี
- 2.7) ส่งเสริมให้นักวิจัยทำงานวิจัยระยะสั้นในต่างประเทศ
- 2.8) ส่งเสริมการวิจัยเพื่อสนองโครงการตามพระราชบัญญัติ
- 2.9) ยกย่อง และเชิดชูเกียรติ อาจารย์ และบุคลากรที่มีผลงานวิจัยดีเด่น
- 2.10) ส่งเสริมการตีพิมพ์อนุสิทธิบัตรและสิทธิบัตร

3. นโยบายด้านการบริการวิชาการ

- 3.1) บริการวิชาการตามความต้องการของท้องถิ่น
- 3.2) สร้างเครือข่ายการให้บริการวิชาการกับหน่วยงานอื่นทั้งภาครัฐและเอกชน
- 3.3) ส่งเสริมสนับสนุนการบูรณาการงานบริการวิชาการกับการเรียนการสอน และ งานวิจัย
- 3.4) ส่งเสริมสนับสนุนให้อาจารย์ บุคลากร นักศึกษา มีส่วนร่วมในการให้บริการ วิชาการแก่ท้องถิ่น
- 3.5) จัดตั้งศูนย์บริการวิชาการแก่ท้องถิ่น เช่น ศูนย์การแพทย์แผนไทย เป็นต้น

4. นโยบายด้านการพัฒนานักศึกษา

- 4.1) ส่งเสริมและสนับสนุนการพัฒนานักศึกษา ให้เป็นไปตามคุณลักษณะบัณฑิตที่พึง ประสงค์ ตามกรอบมาตรฐานคุณวุฒิระดับอุดมศึกษาแห่งชาติ และอัตลักษณ์ของมหาวิทยาลัย
- 4.2) ส่งเสริมและพัฒนานักศึกษาให้มีเอกลักษณ์ความเป็นวิทยาศาสตร์
- 4.3) จัดให้มีสิ่งอำนวยความสะดวกที่เอื้อต่อการพัฒนาการเรียนรู้ และทักษะการใช้ชีวิต ของนักศึกษา

- 4.4) ส่งเสริมให้นักศึกษา ศิษย์เก่า และคณะมีความรักและภาคภูมิใจต่อสถาบันโดยผ่าน กิจกรรมนักศึกษา
- 4.5) ยกย่องและให้ขวัญกำลังใจกับนักศึกษาที่มีผลการเรียนดี กิจกรรมเด่น
- 4.6) ส่งเสริมสนับสนุนการจัดหาทุนการศึกษาให้นักศึกษาที่เรียนดีแต่ขาดแคลน ทุนทรัพย์

5. นโยบายด้านการพัฒนาบุคลากร

- 5.1) ส่งเสริมสนับสนุนอาจารย์และบุคลากรให้มีตำแหน่งทางวิชาการ และมีความก้าวหน้าทางสายงาน
- 5.2) ส่งเสริมสนับสนุนให้อาจารย์และบุคลากร ศึกษาต่อรวมทั้งฝึกอบรมระยะสั้น และประชุมสัมมนาทั้งระดับชาติและนานาชาติ
- 5.3) ยกย่องและเชิดชูเกียรติ อาจารย์ บุคลากรที่เป็นคนดี มีคุณธรรม และผลงานเด่น

6. นโยบายด้านการบริหารจัดการ

- 6.1) กำหนดแผน และกลยุทธ์ของคณะโดยการมีส่วนร่วมของอาจารย์ บุคลากรของคณะ และผู้ทรงคุณวุฒิภายนอก
- 6.2) จัดสรรทรัพยากรสนับสนุนการพัฒนาการเรียนการสอน การวิจัยและการบริการ วิชาการ และการพัฒนานักศึกษา รวมถึงสนับสนุนให้มีการใช้ทรัพยากรร่วมกันระหว่างหน่วยงาน ภายในและภายนอก
- 6.3) นำเทคโนโลยีสารสนเทศมาใช้ในการบริหารจัดการ
- 6.4) นำระบบการจัดการความรู้มาใช้พัฒนางานและเสริมสร้างบรรยากาศการทำงานในคณะ
- 6.5) นำระบบบริหารความเสี่ยงมาใช้ในการบริหารจัดการ
- 6.6) ใช้หลักธรรมาภิบาลในการบริหารจัดการ มุ่งเน้นให้อาจารย์ บุคลากร มีความสุข รักษงศ์กรและเสริมสร้างขวัญกำลังใจในการทำงาน
- 6.7) การบริหารจัดการเงินรายได้ของคณะ

7. นโยบายด้านการวิเทศสัมพันธ์และประชาสัมพันธ์

- 7.1) กำหนดแผนงานประชาสัมพันธ์ภายในและภายนอกมหาวิทยาลัย
- 7.2) ใช้เทคโนโลยีสารสนเทศเพื่อช่วยการประชาสัมพันธ์
- 7.3) ประสานความร่วมมือ สร้างความสัมพันธ์อันดี และส่งเสริมกิจการความสัมพันธ์ กับต่างประเทศ

8. นโยบายด้านการประกันคุณภาพการศึกษา

- 8.1) พัฒนาระบบและกลไกการประกันคุณภาพการศึกษาให้มีประสิทธิภาพอย่าง ต่อเนื่อง

- 8.2) พัฒนาและสร้างเครือข่ายการประกันคุณภาพการศึกษาระหว่างคณะและสถาบัน
- 8.3) นำผลประเมินการประกันคุณภาพการศึกษามาเป็นแนวทางในการพัฒนาคณะ

9. นโยบายด้านการทะนุบำรุงศิลปวัฒนธรรม ทรัพยากรธรรมชาติและสิ่งแวดล้อม

- 9.1) ส่งเสริมและสนับสนุนให้อาจารย์ บุคลากร และนักศึกษามีส่วนร่วมในกิจกรรม ทะนุบำรุงศิลปวัฒนธรรม
- 9.2) ส่งเสริมให้มีการบูรณาการศิลปวัฒนธรรม ภูมิปัญญาท้องถิ่นกับการวิจัยและการเรียนการสอน
- 9.3) ส่งเสริมให้อาจารย์ บุคลากรและนักศึกษานุรักษ์ทรัพยากรธรรมชาติและสิ่งแวดล้อม

10. นโยบายด้านการเตรียมความพร้อมสู่สากล

- 10.1) พัฒนาทักษะการใช้ภาษาอังกฤษ ภาษาประเทศสมาชิกอาเซียนเพื่อการสื่อสาร ของอาจารย์บุคลากรและนักศึกษา
- 10.2) ส่งเสริมสนับสนุนให้อาจารย์ บุคลากร และนักศึกษาได้เปิดโลกทัศน์ เข้าร่วมกิจกรรมทางวิชาการ การนำเสนอผลงานวิจัย นวัตกรรม แลกเปลี่ยนเรียนรู้ และหาประสบการณ์ในต่างประเทศ
- 10.3) ส่งเสริมให้มีการแลกเปลี่ยนอาจารย์เพื่อสอน วิจัย และบริการวิชาการ ในสถาบัน อุดมศึกษาของประชาคมอาเซียน

สีประจำคณะวิทยาศาสตร์และเทคโนโลยี

สีเหลือง คือ สีประจำคณะวิทยาศาสตร์และเทคโนโลยี เป็นสีที่แสดงถึงความสว่างรุ่งโรจน์ การประสบความสำเร็จ เป็นสีแห่งความเป็นมงคล ความเจริญรุ่งเรือง

รหัสสี CMYK = 1,12,100,0



สัญลักษณ์คณะวิทยาศาสตร์และเทคโนโลยี

ในปีการศึกษา 2564 คณะวิทยาศาสตร์และเทคโนโลยีได้จัดให้มีสัญลักษณ์ของคณะ ดังภาพที่ 1.1



คณะวิทยาศาสตร์และเทคโนโลยี
มหาวิทยาลัยราชภัฏสงขลา

Faculty of Science and Technology, Songkhla Rajabhat University

ภาพที่ 1.1 สัญลักษณ์คณะวิทยาศาสตร์และเทคโนโลยี

ต้นไม้ประจำคณะวิทยาศาสตร์และเทคโนโลยี

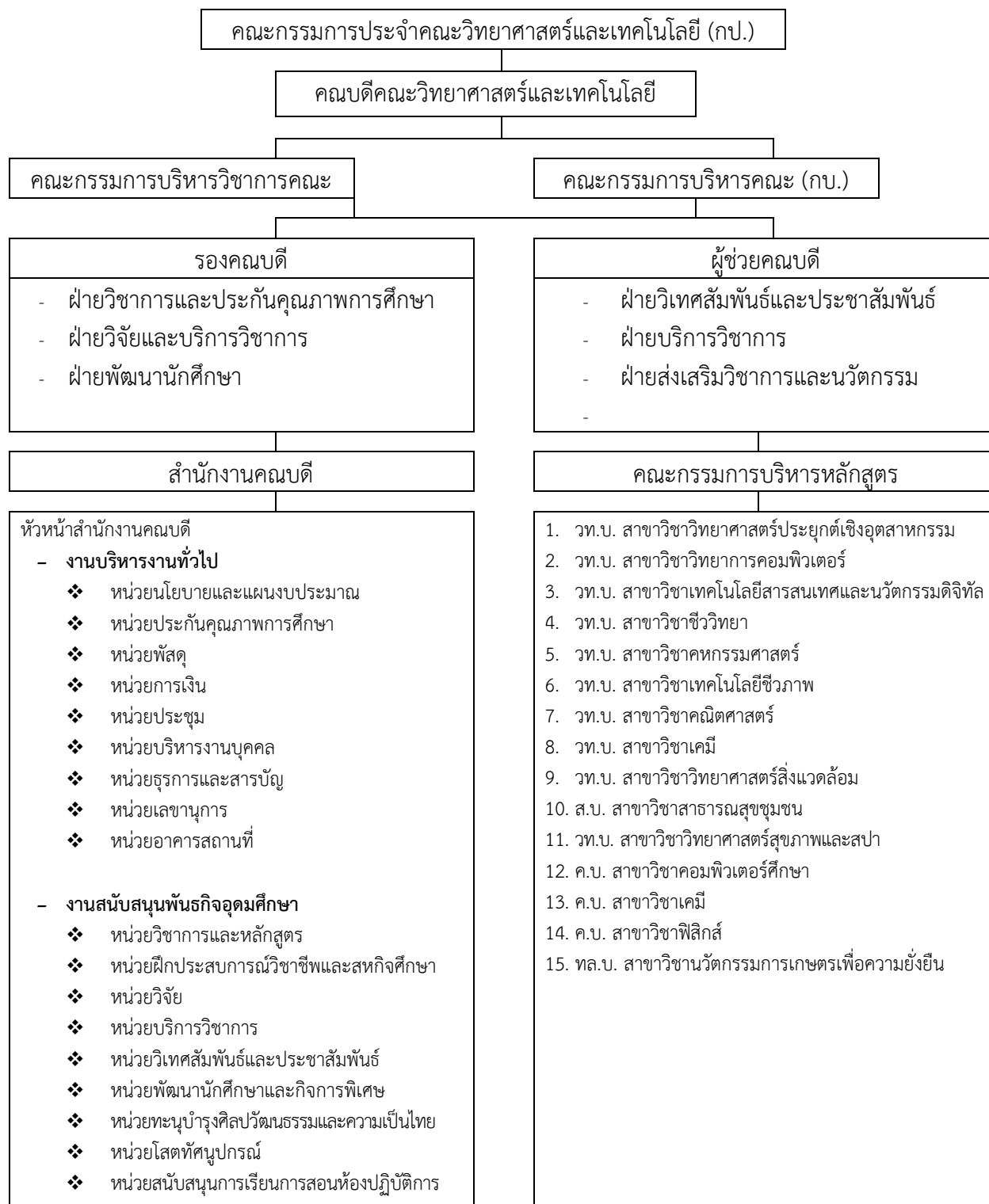
ต้นไม้ประจำคณะวิทยาศาสตร์และเทคโนโลยี คือ ไปไม้สีทอง หรือ ต้นดาโ๊ะ ชื่อวิทยาศาสตร์ *Bauhinia aureifolia* K.&S.S.Larsen เป็นไม้มงคล มีลักษณะเด่นตรงที่มีใบสีทองสวยงาม ดังภาพที่ 1.2



ภาพที่ 1.2 ต้นไปไม้สีทอง
ที่มา : อมรรัตน์ ชูชื่น, 2563

1.3 โครงสร้างองค์กร และโครงสร้างการบริหาร

โครงสร้างการบริหารคณะวิทยาศาสตร์และเทคโนโลยี ดังภาพที่ 1.3



ภาพที่ 1.3 โครงสร้างการบริหารคณะ

คณบดีเป็นผู้กำหนดนโยบายด้านการบริหารงานโดยมีรองคณบดีและผู้ช่วยคณบดีฝ่ายต่าง ๆ เป็นผู้ช่วยในด้านวิชาการ, ด้านการวิจัย, ด้านบริการวิชาการ และด้านการพัฒนานักศึกษา โดยคณบดีกำกับดูแลการดำเนินงานเป็นไปตามนโยบายของมหาวิทยาลัย นอกจากนี้ยังมีคณะกรรมการบริหารคณะ (กบ.) คณะกรรมการบริหารวิชาการคณะ (กข.) และคณะกรรมการประจำคณะ (กป.) ที่กำกับการดำเนินงานของคณะให้เป็นไปตามนโยบายและแผนยุทธศาสตร์การ พัฒนาของคณะ

1.4 คณะกรรมการบริหารคณะ

ในการบริหารงานของคณะ ประกอบด้วย คณะกรรมการบริหารคณะ (กบ.) คณะกรรมการบริหารวิชาการคณะ (กข.) และคณะกรรมการประจำคณะ (กป.) โดยมีรายละเอียดดังนี้

1.4.1 คณะกรรมการบริหารคณะ (กบ.)

คณบดีคณะวิทยาศาสตร์และเทคโนโลยี	ผศ.ขวัญกมล ขุนพิทักษ์
รองคณบดีฝ่ายวิชาการและประกันคุณภาพการศึกษา	อ.ดร.สายสิริ ไชยชนะ
รองคณบดีฝ่ายวิจัยและบริการวิชาการ	ผศ.ดร.ทวิสิน นาวารัตน์
รองคณบดีฝ่ายพัฒนานักศึกษา	อ.อดิศักดิ์ เต็มเพ็ชรหนอง
ผู้ช่วยคณบดีฝ่ายวิเทศสัมพันธ์และประชาสัมพันธ์	ผศ.ดร.ภวิกา มหาสวัสดิ์
ผู้ช่วยคณบดีฝ่ายส่งเสริมวิชาการและนวัตกรรม	ผศ.ดร.ปกรินทร์ จันทร์เลิศ
ผู้ช่วยคณบดีฝ่ายบริการวิชาการ	อ.ดร.ธีรยุทธ์ ศรียาเทพ
ประธานหลักสูตร	
วท.บ. สาขาวิชาวิทยาศาสตร์ประยุกต์เชิงอุตสาหกรรม	อ.เอกฤกษ์ พุ่มนง
วท.บ. สาขาวิชาวิทยาการคอมพิวเตอร์	อ.จักสิทธิ์ โอฟาริกชาติ
วท.บ. สาขาวิชาเทคโนโลยีสารสนเทศและนวัตกรรมดิจิทัล	ผศ.ตินาถ หล้าสุข
วท.บ. สาขาวิชาชีววิทยา	อ.ดร.นุชจรินทร์ เพชรเกลี้ยง
วท.บ. สาขาวิชาคหกรรมศาสตร์	ผศ.ดร.สุรีย์พร กังสนันท์
วท.บ. สาขาวิชาเทคโนโลยีชีวภาพ	ผศ.ดร.อัจฉรา เพิ่ม
วท.บ. สาขาวิชาคณิตศาสตร์	ผศ.ศรีณยา เสงสวัสดิ์
วท.บ. สาขาวิชาเคมี	อ.ชนรรค์ พงศ์อาทิตย์

วท.บ. สาขาวิชาวิทยาศาสตร์สิ่งแวดล้อม
 ส.บ. สาขาวิชาสาธารณสุขชุมชน
 วท.บ. สาขาวิชาสุขภาพและความงาม
 ค.บ. สาขาวิชาคอมพิวเตอร์ศึกษา
 ค.บ. สาขาวิชาเคมี
 ค.บ. สาขาวิชาฟิสิกส์
 ทล.บ. สาขาวิชานวัตกรรมและการเกษตรเพื่อความยั่งยืน
 หัวหน้าสำนักงานคณบดี

อ.นัตตา โปดำ
 อ.ดร.ภัชชนก รัตนกรปรีดา
 อ.ณัฐวาท บุญรัตนา
 อ.สกรรจ์ รอดคล้าย
 อ.ดร.ระเปียบ สุวรรณเพ็ชร
 ผศ.พิชญ์พีไล ขุนพรรณราย
 ผศ.เสาวนิตย์ ชอบบุญ
 นางพิไลพร คงเรือง

1.4.2 คณะกรรมการบริหารวิชาการคณะ (กข.)

คณบดีคณะวิทยาศาสตร์และเทคโนโลยี
 รองคณบดีฝ่ายวิชาการและประกันคุณภาพการศึกษา
 ตัวแทนสภาวิชาการคณะ
 ประธานหลักสูตร

วท.บ. สาขาวิชาวิทยาศาสตร์ประยุกต์เชิงอุตสาหกรรม
 วท.บ. สาขาวิชาวิทยาการคอมพิวเตอร์
 วท.บ. สาขาวิชาเทคโนโลยีสารสนเทศและนวัตกรรมดิจิทัล
 วท.บ. สาขาวิชาชีววิทยา
 วท.บ. สาขาวิชาคหกรรมศาสตร์
 วท.บ. สาขาวิชาเทคโนโลยีชีวภาพ
 วท.บ. สาขาวิชาคณิตศาสตร์
 วท.บ. สาขาวิชาเคมี
 วท.บ. สาขาวิชาวิทยาศาสตร์สิ่งแวดล้อม
 ส.บ. สาขาวิชาสาธารณสุขชุมชน
 วท.บ. สาขาวิชาสุขภาพและความงาม
 ค.บ. สาขาวิชาคอมพิวเตอร์ศึกษา
 ค.บ. สาขาวิชาเคมี

ผศ.ขวัญกมล ขุนพิทักษ์
 อ.ดร.สายสิริ ไชยชนะ
 อ.ดร.สายสิริ ไชยชนะ
 อ.เอกฤกษ์ พุ่มนง
 อ.จกสิทธิ โอฬาริกชาติ
 ผศ.ดินาด หล้าสุข
 อ.ดร.นุชจรินทร์ เพชรเกลี้ยง
 ผศ.ดร.สุรีย์พร กังสนันท์
 ผศ.ดร.อัจฉรา เพิ่ม
 ผศ.ศรีธญา เสงส์สวัสดิ์
 อ.ชนรรค์ พงศ์อาทิตย์
 อ.นัตตา โปดำ
 อ.ดร.ภัชชนก รัตนกรปรีดา
 อ.ณัฐวาท บุญรัตนา
 อ.สกรรจ์ รอดคล้าย
 อ.ดร.ระเปียบ สุวรรณเพ็ชร

ค.บ. สาขาวิชาฟิสิกส์
 ทล.บ. สาขาวิชานวัตกรรมและการเกษตรเพื่อความยั่งยืน
 หัวหน้าสำนักงานคณบดี
 หัวหน้างานสนับสนุนพันธกิจอุดมศึกษา

ผศ.พิชญ์พีไล ขุนพรรณราย
 ผศ.เสาวนิตย์ ชอบบุญ
 นางพิไลพร คงเรือง
 นางอมรรัตน์ ชูชื่น

1.4.3 คณะกรรมการประจำคณะ (กป.)

ผศ.ขวัญกมล ขุนพิทักษ์	คณบดี	ประธานกรรมการ
อ.ดร.สายสิริ ไชยชนะ	รองคณบดี	รองประธานกรรมการ
ผศ.ดร.สุรียพร กังสนันท์	ตัวแทนกรรมการบริหารหลักสูตร	กรรมการ
อ.สกรรจ์ รอดคล้าย	ตัวแทนกรรมการบริหารหลักสูตร	กรรมการ
ผศ.ดร.คันธมาทน์ กาญจนภูมิ	ตัวแทนคณาจารย์	กรรมการ
ผศ.พิชญ์พีไล ขุนพรรณราย	ตัวแทนคณาจารย์	กรรมการ
ศ.ดร.สุรัตน์ ละภูเขียว	ผู้ทรงคุณวุฒิ	กรรมการ
รศ.ดร.วสุ ปฐมอารีย์	ผู้ทรงคุณวุฒิ	กรรมการ
รศ.ดร.สรรพสิทธิ์ี กลุ่มเกล้า	ผู้ทรงคุณวุฒิ	กรรมการ
ผศ.ดร.กวินพัฒน์ สิริกานติโสภณ	ผู้ทรงคุณวุฒิ	กรรมการ
นางพิไลพร คงเรือง	หัวหน้าสำนักงานคณบดี	กรรมการและเลขานุการ

1.5 หลักสูตรที่เปิดสอน และจำนวนนักศึกษา

ปีการศึกษา 2567 คณะวิทยาศาสตร์และเทคโนโลยี จัดการเรียนการสอนระดับปริญญาตรี รวมทั้งสิ้น 15 หลักสูตร มีนักศึกษาทั้งสิ้น 1,558 คน ประกอบด้วย ระดับปริญญาตรี ภาคปกติ มีนักศึกษา 1,471 คน ระดับปริญญาตรี ภาค กศ.บป. มีนักศึกษา 87 คน

ตารางที่ 1.1 จำนวนนักศึกษาจำแนกตามสาขาวิชา

หลักสูตร-สาขาวิชา	จำนวนนักศึกษาทั้งหมด
	ปริญญาตรี
ภาคปกติ	
1) วท.บ. สาขาวิชาวิทยาศาสตร์ประยุกต์เชิงอุตสาหกรรม	15
2) วท.บ. สาขาวิชาวิทยาการคอมพิวเตอร์	135
3) วท.บ. สาขาวิชาเทคโนโลยีสารสนเทศและนวัตกรรมดิจิทัล	199
4) วท.บ. สาขาวิชาชีววิทยา	137
5) วท.บ. สาขาวิชาคหกรรมศาสตร์	119
6) วท.บ. สาขาวิชาเทคโนโลยีชีวภาพ	56
7) วท.บ. สาขาวิชาคณิตศาสตร์	149
8) วท.บ. สาขาวิชาเคมี	51
9) วท.บ. สาขาวิชาวิทยาศาสตร์สิ่งแวดล้อม	83
10) ส.บ. สาขาวิชาสาธารณสุขชุมชน	193
11) วท.บ. สาขาวิชาสุขภาพและความงาม	24
12) ค.บ. สาขาวิชาคอมพิวเตอร์ศึกษา	113
13) ค.บ. สาขาวิชาเคมี	73
14) ค.บ. สาขาวิชาฟิสิกส์	77
15) ทล.บ. สาขาวิชานวัตกรรมการเกษตรเพื่อความยั่งยืน	37
รวมนักศึกษาภาคปกติทั้งสิ้น	1,471
ภาค กศ.บป.	
ส.บ. สาขาวิชาสาธารณสุขชุมชน	87
รวมนักศึกษาภาค กศ.บป.ทั้งสิ้น	87
รวมนักศึกษาระดับปริญญาตรีทั้งสิ้น	1,558

ที่มา: งานสนับสนุนพันธกิจอุดมศึกษา คณะวิทยาศาสตร์และเทคโนโลยี (26 มิถุนายน 2567)

1.6 จำนวนบุคลากร

ปีการศึกษา 2567 คณะวิทยาศาสตร์และเทคโนโลยี มีบุคลากรทั้งหมดจำนวน 111 คน แบ่งเป็นสายวิชาการ จำนวน 93 คน สายสนับสนุน จำนวน 18 คน (ตารางที่ 1.2 และตารางที่ 1.3)

ตารางที่ 1.2 จำนวนอาจารย์ประจำทั้งหมดที่ปฏิบัติงานจริงและลาศึกษาต่อ ปีการศึกษา 2567

ตำแหน่งทางวิชาการ	วุฒิการศึกษา			รวม	ปฏิบัติงานจริง	ลาศึกษาต่อ
	ป.ตรี	ป.โท	ป.เอก			
อาจารย์	1	27	22	50	49	1
ผู้ช่วยศาสตราจารย์	-	25	18	43	41	2
รองศาสตราจารย์	-	-	-	-	-	-
ศาสตราจารย์	-	-	-	-	-	-
รวม	1	52	40	93	90	3

ที่มา: หน่วยบริหารงานบุคคล คณะวิทยาศาสตร์และเทคโนโลยี (วันที่ 25 มิถุนายน 2567)

ตารางที่ 1.3 จำนวนบุคลากรสายสนับสนุนทั้งหมด ประจำปีการศึกษา 2567

ประเภท	จำนวน (คน)
ข้าราชการ	1
พนักงานราชการ	2
พนักงานมหาวิทยาลัย	9
พนักงานประจำตามสัญญา	6
รวม	18

ที่มา: หน่วยบริหารงานบุคคล คณะวิทยาศาสตร์และเทคโนโลยี (วันที่ 25 มิถุนายน 2567)

1.7 อาคารสถานที่

คณะวิทยาศาสตร์และเทคโนโลยี มีอาคารที่ใช้ในการจัดการเรียนการสอน 6 อาคาร (ตารางที่ 1.4)
ตารางที่ 1.4 อาคารสถานที่ คณะวิทยาศาสตร์และเทคโนโลยี

หมายเลขอาคาร	ชื่ออาคาร
1	อาคารเรียน
8	อาคารเรียน
10	อาคารเรียน
35	อาคารปฏิบัติการเทคโนโลยียางและพอลิเมอร์
64	อาคารปฏิบัติการเทคโนโลยีชีวภาพ
72	อาคารปฏิบัติการคหกรรมศาสตร์
73	อาคารเรียนรวมและปฏิบัติการ

ที่มา: งานบริการสถานที่และสิ่งแวดล้อม มหาวิทยาลัยราชภัฏสงขลา (วันที่ 25 มิถุนายน 2567)

ผลการวิเคราะห์ศักยภาพของคณะวิทยาศาสตร์และเทคโนโลยี มหาวิทยาลัยราชภัฏสงขลา

SWOT Analysis

จุดแข็ง (Strength)	จุดอ่อน (Weakness)
<ol style="list-style-type: none"> 1. หลักสูตรมีความหลากหลายและตอบสนองความต้องการของท้องถิ่น 2. อาจารย์มีคุณวุฒิตรงตามสาขาวิชาที่สอน 3. อาจารย์มีศักยภาพ มีความรู้ความสามารถ ในวิชาที่รับผิดชอบ 4. มีแหล่งเงินทุนทำวิจัยสนับสนุนจากภายใน 5. มีกองทุนสนับสนุนให้กับนักวิจัยรุ่นใหม่ 6. คณะจัดโครงการบริการวิชาการทำให้คณะและอาจารย์มีปฏิสัมพันธ์กับท้องถิ่น 7. มีความพร้อมและมีศักยภาพในการให้บริการวิชาการให้กับท้องถิ่นอย่างต่อเนื่อง 8. มีการส่งเสริมสนับสนุน ในการทำเอกสารประกอบการสอนและตำราอย่างต่อเนื่อง 9. มีการจัดโครงการพัฒนานักศึกษาที่หลากหลาย และต่อเนื่อง เพื่อให้เป็นไปตามอัตลักษณ์ 10. นักศึกษามีความอดทน อดกลั้น ในการทำงานสูงและมีจิตสาธารณะ 11. มีการจัดสรรงบประมาณในการส่งนักศึกษาเข้าร่วมแข่งขันและเข้าร่วมกิจกรรมภายนอก 12. คณะ และมหาวิทยาลัยมีทุนการศึกษาให้กับนักศึกษาที่ขาดแคลนทุนทรัพย์ 13. มีศิษย์เก่าจำนวนมาก ทำให้คณะเป็นที่ยอมรับ และมีชื่อเสียงมายาวนาน 14. มีการส่งเสริมสนับสนุน การพัฒนาศักยภาพบุคลากรอย่างต่อเนื่อง 15. มีการนำระบบสารสนเทศมาใช้ในการบริหารจัดการ 	<ol style="list-style-type: none"> 1. ชื่อหลักสูตรบางหลักสูตร ผู้เลือกเรียนอาจจะยังไม่เข้าใจหลักสูตรจริง 2. นักศึกษาสำเร็จการศึกษาไม่เป็นไปตามแผน 3. นักศึกษาใหม่ที่เข้าศึกษามีพื้นฐานด้านวิทยาศาสตร์ คณิตศาสตร์ และภาษาอังกฤษน้อย 4. บัณฑิตบางส่วนทำงานไม่ตรงตามวุฒิการศึกษาและได้รับเงินเดือนไม่ตรงตามเกณฑ์มาตรฐาน กพ. 5. จำนวนรับเข้านักศึกษาบางหลักสูตรยังไม่ได้ตามเป้าหมาย 6. ขาดระบบที่เลี้ยงนักวิจัยสำหรับนักวิจัยรุ่นใหม่ที่ชัดเจน เช่น การลดภาระงานสอนของอาจารย์ที่เลี้ยง การให้ค่าตอบแทน 7. ขาดผู้เชี่ยวชาญด้านภาษาอังกฤษในการปรับปรุงผลงานเพื่อการตีพิมพ์ระดับนานาชาติ 8. นักศึกษาขาดความมั่นใจในความรู้ความสามารถของตนเองในการทำงาน

โอกาส (Opportunity)	อุปสรรค (Threat)
<ol style="list-style-type: none"> 1. รัฐบาลมีนโยบายส่งเสริมการผลิตบัณฑิตด้านวิทยาศาสตร์ 2. รัฐบาลมีงบประมาณสนับสนุนมหาวิทยาลัยกลุ่มราชภัฏ เพื่อพัฒนาท้องถิ่น 3. มีความร่วมมือของภาคี 5 ราชภัฏภูมิศาสตร์ภาคใต้ที่เข้มแข็ง 4. มีระบบประกันคุณภาพการศึกษาที่เข้ามาทำให้การดำเนินงานมีคุณภาพ 5. มหาวิทยาลัยมีชื่อเสียงมายาวนาน ทำให้ชุมชนยังให้ความไว้วางใจในการส่งบุตรหลานเข้าศึกษา 6. มีการรับนักศึกษาในกลุ่มที่มีโอกาสทางการศึกษาไม่สูง แต่มีความสามารถ และสามารถพัฒนาให้มีความรู้ และทักษะ 7. มีค่าเล่าเรียนถูกกว่ามหาวิทยาลัยอื่นในบริเวณใกล้เคียง 8. ชุมชนให้ความไว้วางใจในการรับบริการวิชาการ 9. มีแหล่งทุนวิจัยภายนอก 10. มีความได้เปรียบในการวิจัยเชิงพื้นที่ ซึ่งมีความหลากหลายของปัญหาต่างๆ 	<ol style="list-style-type: none"> 1. มีมหาวิทยาลัยหลายแห่งในพื้นที่เดียวกัน 2. ต้นทุนเครื่องมือ อุปกรณ์ วัสดุในการเรียนการสอนค่อนข้างสูง 3. เป็นพื้นที่พหุวัฒนธรรม ทำให้ยากต่อการจัดกิจกรรมร่วมกัน 4. นักศึกษาส่วนใหญ่มีฐานะทางบ้านยากจน 5. สิ่งอำนวยความสะดวกของมหาวิทยาลัยบางอย่างไม่เพียงพอ เช่น ยานพาหนะ 6. โครงสร้างประชากรในช่วงวัยเรียนลดลง 7. ปัญหาเรื่องการอ่านออก เขียนได้ แลการคิดวิเคราะห์ของนักศึกษาแรกเข้า 8. ค่านิยมในการเข้าศึกษาต่อในระดับอุดมศึกษาลดลง

แผนปฏิบัติการ 5 ปี (พ.ศ. 2566 – 2570) ของคณะวิทยาศาสตร์และเทคโนโลยี มหาวิทยาลัยราชภัฏสงขลา

ฉบับทบทวนประจำปีงบประมาณ พ.ศ. 2568

(หน่วย : บาท)

ประเด็นยุทธศาสตร์	แหล่งงบประมาณ	ปีงบประมาณ					รวมทั้งหมด
		2566	2567	2568	2569	2570	
รวมงบประมาณทุกประเด็นยุทธศาสตร์	รวม	24,942,240	49,340,891	33,159,700	33,159,700	33,159,700	173,762,231
	งบประมาณรายจ่าย	18,418,400	42,444,130	26,336,800	26,336,800	26,336,800	139,872,930
	เงินนอกงบประมาณ	6,523,840	6,896,761	6,822,900	6,822,900	6,822,900	33,889,301
ประเด็นยุทธศาสตร์ที่ 1 การพัฒนาท้องถิ่น	รวม	1,189,600	4,230,500	702,500	702,500	702,500	7,527,600
	งบประมาณรายจ่าย	537,500	3,689,200	-	-	-	4,226,700
	เงินนอกงบประมาณ	652,100	541,300	702,500	702,500	702,500	3,300,900
ประเด็นยุทธศาสตร์ที่ 2 การผลิตและพัฒนาครู	รวม	7,430	101,400	255,510	255,510	255,510	875,360
	งบประมาณรายจ่าย	-	-	-	-	-	-
	เงินนอกงบประมาณ	7,430	101,400	255,510	255,510	255,510	875,360
ประเด็นยุทธศาสตร์ที่ 3 การยกระดับคุณภาพทางการศึกษา	รวม	22,692,670	43,948,591	31,364,590	31,364,590	31,364,590	160,735,031
	งบประมาณรายจ่าย	17,880,900	38,754,930	26,336,800	26,336,800	26,336,800	135,646,230
	เงินนอกงบประมาณ	4,811,770	5,193,661	5,027,790	5,027,790	5,027,790	25,088,801
ประเด็นยุทธศาสตร์ที่ 4 การพัฒนาระบบบริหารจัดการ	รวม	1,052,540	1,060,400	837,100	837,100	837,100	4,624,240
	งบประมาณรายจ่าย	-	-	-	-	-	-
	เงินนอกงบประมาณ	1,052,540	1,060,400	837,100	837,100	837,100	4,624,240

รายละเอียดงบประมาณ

(หน่วย : บาท)

ประเด็นยุทธศาสตร์/Objective/Program	แผนงาน/ผลผลิต/โครงการ/กิจกรรม	ปีงบประมาณ					รวมทั้งหมด	ผู้รับผิดชอบ
		2566	2567	2568	2569	2570		
รวมทุกประเด็นยุทธศาสตร์	รวมทั้งสิ้น	24,942,240	49,340,891	33,159,700	33,159,700	33,159,700	173,762,231	
	เงินงบประมาณ	18,418,400	42,444,130	26,336,800	26,336,800	26,336,800	139,872,930	
	เงินนอกงบประมาณ	6,523,840	6,896,761	6,822,900	6,822,900	6,822,900	33,889,301	
ประเด็นยุทธศาสตร์ที่ 1 การพัฒนาท้องถิ่น Objective 1.1 นวัตกรรมชุมชนในพื้นที่เป้าหมาย Program : 1. พัฒนาผลิตภัณฑ์นวัตกรรมชุมชนระดับท้องถิ่น เพื่อเป็นช่องทางในการจำหน่ายผลิตภัณฑ์ชุมชน 2. ส่งเสริมให้ชุมชนมีการกระจายสินค้า ผ่านช่องทาง Platform ต่าง ๆ เช่น University as a Market Place, Facebook, Line application และ Instagram เพื่อจัดจำหน่ายในลักษณะสินค้านวัตกรรม 3. รวบรวม และกระจายสินค้าชุมชน ทั้ง online และ onsite พร้อมทั้งส่งเสริมการสืบทอดและพัฒนาความรู้จากภูมิปัญญาของท้องถิ่น 4. สร้างระบบรับรองมาตรฐานผลิตภัณฑ์ทั้งผลิตภัณฑ์การเกษตร และผลิตภัณฑ์ชุมชน 5. พัฒนานักศึกษาให้เป็นผู้ประกอบการ (ตัวกลางในการจำหน่ายสินค้าชุมชน) 6. สร้างภาคีเครือข่ายที่มีเป้าหมายร่วมกัน (SDGs, BCG in Action, Green University และ Cop 26) 7. ส่งเสริมการทำวิจัยและสร้างนวัตกรรมเพื่อพัฒนาเศรษฐกิจ BCG ในพื้นที่ Objective 1.2 พัฒนาศักยภาพที่ตอบโจทย์ความ	แผนงาน : ยุทธศาสตร์พัฒนาศักยภาพคนตลอดช่วงชีวิต ผลผลิต : ผู้สำเร็จการศึกษาด้านวิทยาศาสตร์และเทคโนโลยี 1.โครงการผลิตบัณฑิตคณะวิทยาศาสตร์และเทคโนโลยี 2.โครงการพัฒนาคุณภาพนักศึกษา คณะวิทยาศาสตร์และเทคโนโลยี 3.โครงการพัฒนาบุคลากรคณะวิทยาศาสตร์และเทคโนโลยี แผนงาน : พื้นฐานด้านการพัฒนาและเสริมสร้างศักยภาพทรัพยากรมนุษย์ ผลผลิต : ผลงานทุนบ่มเพาะศิลปวัฒนธรรม 1.โครงการทุนบ่มเพาะศิลปวัฒนธรรม 2.โครงการพัฒนาคุณภาพชีวิตและยกระดับเศรษฐกิจฐานราก แผนงาน : ส่งเสริมการวิจัยและพัฒนา ผลผลิต : ผลงานวิจัยเพื่อสร้างองค์ความรู้ 1.โครงการพัฒนางานวิจัย แผนงาน : บูรณาการขับเคลื่อนการแก้ไขปัญหาจังหวัดชายแดนภาคใต้ 1.โครงการพัฒนาตามศักยภาพของพื้นที่	220,000	-	54,500	54,500	54,500	383,500	รองคณบดีฝ่ายวิจัยและบริการวิชาการ/ ผู้ช่วยคณบดีฝ่ายบริการวิชาการ
			-	32,500	32,500	32,500	97,500	
		220,000	-	22,000	22,000	22,000	286,000	
		-	1,114,100				1,114,100	
		-	35,000				35,000	
			1,079,100				1,079,100	
		432,100	506,300	648,000	648,000	648,000	2,882,400	
		432,100	506,300	648,000	648,000	648,000	2,882,400	
		537,500	2,610,100				3,147,600	
		-	-				-	
		537,500	-				537,500	

รายละเอียดงบประมาณ

(หน่วย : บาท)

ประเด็นยุทธศาสตร์/Objective/Program	แผนงาน/ผลผลิต/โครงการ/กิจกรรม	ปีงบประมาณ					รวมทั้งหมด	ผู้รับผิดชอบ
		2566	2567	2568	2569	2570		
<p>ต้องการของพื้นที่</p> <p>Program :</p> <ol style="list-style-type: none"> 1. พัฒนาอาจารย์ให้มีองค์ความรู้ในการเผยแพร่ผลงานในระดับชาติและนานาชาติ 2. พัฒนาโจทย์วิจัยเพื่อแก้ปัญหาและพัฒนาชุมชนท้องถิ่น 3. สนับสนุนงบประมาณสำหรับการทำวิจัยและสร้างนวัตกรรม 4. จัดแสดง/ประชุมวิชาการ/ประกวดผลงานนวัตกรรมที่เกิดจากงานวิจัยเพื่อแลกเปลี่ยนเรียนรู้และประชาสัมพันธ์ 5. บริการวิชาการแก่ชุมชนตามบริบทของคณะ 6. สร้างเครือข่ายเพื่อพัฒนาชุมชนท้องถิ่น 7. บูรณาการความร่วมมือกับเครือข่ายเพื่อพัฒนาคุณภาพบัณฑิต 8. ส่งเสริมบัณฑิตคืนถิ่น เพื่อเป็นผู้นำการเปลี่ยนแปลง/นวัตกรรมชุมชน 9. พัฒนาผู้นำการเปลี่ยนแปลง/นวัตกรรมชุมชน <p>Objective 1.3 คณะเพื่อการพัฒนาท้องถิ่นตามพระบรมราโชบาย</p> <p>Program :</p> <ol style="list-style-type: none"> 1. พัฒนาชุมชนต้นแบบให้เกิดความต่อเนื่องหรือยั่งยืน 2. พัฒนาคุณภาพชีวิตและยกระดับรายได้ให้กับคนในชุมชนฐานราก 3. จัดตั้งศูนย์บริการวิชาการตามความเชี่ยวชาญระดับคณะ 	<p>2. ค่าใช้จ่ายโครงการเสริมสร้างเศรษฐกิจฐานราก</p>		2,610,100				2,610,100	

รายละเอียดงบประมาณ

(หน่วย : บาท)

ประเด็นยุทธศาสตร์/Objective/Program	แผนงาน/ผลผลิต/โครงการ/กิจกรรม	ปีงบประมาณ					รวมทั้งหมด	ผู้รับผิดชอบ
		2566	2567	2568	2569	2570		
ประเด็นยุทธศาสตร์ที่ 2 การผลิตและพัฒนาครู Objective 2.1 พัฒนาหลักสูตรการจัดการเรียนการสอน ยกระดับทักษะและสมรรถนะใหม่ของนักศึกษาและ บัณฑิตครู Program : 1. จัดทำระบบการบริหารจัดการฐานข้อมูล (Big data) เกี่ยวกับการผลิตและพัฒนาครูที่มีประสิทธิภาพ โดย บูรณาการความร่วมมือกับเครือข่ายผู้ร่วมผลิตและผู้ใช้ บัณฑิตครูรวมถึงข้อมูลศิษย์เก่าที่เป็นครูประจำการในพื้นที่ 2. พัฒนาความร่วมมือระหว่างคณะ/มหาวิทยาลัยและ โรงเรียนในพื้นที่ร่วมพัฒนาหลักสูตรเพื่อปฏิรูประบบการ ผลิตและพัฒนาครูให้มีสมรรถนะกลาง เน้นเขตชุมชนบ้าน พระบาทห้วยต้ม พร้อมทั้งมีคุณลักษณะ 4 ประการตาม พระราโชบาย และมีอาชีพที่ 2 สอดคล้องกับวิชาที่ศึกษา ร่วมกับหน่วยงานในพื้นที่ 3. พัฒนาระบบการผลิตบัณฑิตครูที่มีมาตรฐาน เพื่อให้ บัณฑิตครูให้มีสมรรถนะสูงและเป็นความต้องการของ ประเทศ 4. พัฒนาทักษะการเป็นครูพี่เลี้ยงและผู้สอนงาน (Coaching) เพื่อให้สามารถให้คำปรึกษาแนะนำและ ช่วยเหลือนักศึกษาฝึกประสบการณ์วิชาชีพครูได้อย่างมี ประสิทธิภาพ 5. ส่งเสริมระบบเส้นทางการเข้าสู่วิชาชีพครู	แผนงาน : ยุทธศาสตร์การพัฒนาศักยภาพคน ตลอดช่วงชีวิต ผลผลิต : ผู้สำเร็จการศึกษาด้านวิทยาศาสตร์และ เทคโนโลยี 1.โครงการผลิตบัณฑิตคณะวิทยาศาสตร์และ เทคโนโลยี 2.โครงการพัฒนาคุณภาพนักศึกษาคณะ วิทยาศาสตร์และเทคโนโลยี 3.โครงการพัฒนาบุคลากรคณะวิทยาศาสตร์และ เทคโนโลยี แผนงาน : พื้นฐานด้านการพัฒนาและเสริมสร้าง ศักยภาพทรัพยากรมนุษย์ ผลผลิต : ผลงานทะนุบำรุงศิลปวัฒนธรรม 1.โครงการทะนุบำรุงศิลปวัฒนธรรม แผนงาน : ส่งเสริมการวิจัยและพัฒนา ผลผลิต : ผลงานวิจัยเพื่อสร้างองค์ความรู้ 1.โครงการพัฒนางานวิจัย แผนงาน : บูรณาการขับเคลื่อนการแก้ไขปัญหา จังหวัดชายแดนภาคใต้ 1.โครงการพัฒนาตามศักยภาพของพื้นที่ แผนงาน : ยุทธศาสตร์เสริมสร้างพลังทางสังคม 1.โครงการยกระดับคุณภาพชีวิตเศรษฐกิจฐานราก	7,430	101,400	205,510	101,400	101,400	517,140	รองคณบดีฝ่ายวิชาการ
	-	101,400	205,510	101,400	101,400	509,710		
	7,430	-	-	-	-	7,430		
	-	-	50,000	50,000	50,000	150,000		
	-	-	50,000	50,000	50,000	150,000		
-	-	-	-	-	-			

รายละเอียดงบประมาณ

(หน่วย : บาท)

ประเด็นยุทธศาสตร์/Objective/Program	แผนงาน/ผลผลิต/โครงการ/กิจกรรม	ปีงบประมาณ					รวมทั้งหมด	ผู้รับผิดชอบ
		2566	2567	2568	2569	2570		
<p>6. พัฒนาหลักสูตรฝึกอบรมเพื่อพัฒนาสมรรถนะของอาจารย์ผู้ผลิตบัณฑิตครู</p> <p>7. พัฒนาหลักสูตรเสริมสร้างสมรรถนะอาจารย์ผู้ผลิตบัณฑิตครูและศิษย์เก่าผ่าน Platform ต่าง ๆ เช่น Thai MOOC เพื่อการพัฒนาตนเองอย่างต่อเนื่อง</p> <p>Objective 2.2 ส่งเสริมการทำผลงานวิจัย งานสร้างสรรค์ และนวัตกรรมที่เกี่ยวข้องกับการศึกษา</p> <p>Program :</p> <p>1. สร้างความสามารถในการพัฒนาข้อเสนอโครงการวิจัย ด้านการศึกษาจากแหล่งทุนต่าง ๆ เพื่อสนับสนุนการวิจัยทางการศึกษา</p>								
<p>ประเด็นยุทธศาสตร์ที่ 3 การยกระดับคุณภาพทางการศึกษา</p> <p>Objective 3.1 ใช้กระบวนการ “วิศวกรสังคม” เป็นกลไกการพัฒนา Soft Skills และคุณลักษณะของนักศึกษาและบัณฑิตให้เป็นผู้ประกอบการเปลี่ยนแปลง</p> <p>Program :</p> <p>1. การใช้เครื่องมือวิศวกรสังคมให้กับนักศึกษาแกนนำ และการขยายผลโครงการวิศวกรสังคมให้แก่ นักศึกษา บุคลากร และนักศึกษา</p> <p>2. สร้างการรับรู้เกี่ยวกับวิศวกรสังคมให้แก่คณาจารย์ บุคลากร และนักศึกษา</p> <p>3. ส่งเสริมการแก้ไขปัญหาของชุมชนท้องถิ่นด้วยกระบวนการวิศวกรสังคม</p> <p>4. สร้างอัตลักษณ์บัณฑิตวิศวกรสังคม คนของพระราชา ข้าของแผ่นดิน</p>	<p>แผนงาน : ยุทธศาสตร์การพัฒนาศักยภาพคนตลอดช่วงชีวิต</p> <p>ผลผลิต : ผู้สำเร็จการศึกษาด้านวิทยาศาสตร์และเทคโนโลยี</p> <p>1.โครงการผลิตบัณฑิตคณะวิทยาศาสตร์และเทคโนโลยี</p> <p>2.โครงการพัฒนาคุณภาพนักศึกษาคณะวิทยาศาสตร์และเทคโนโลยี</p> <p>3.โครงการพัฒนาบุคลากรคณะวิทยาศาสตร์และเทคโนโลยี</p> <p>แผนงาน : พื้นฐานด้านการพัฒนาและเสริมสร้างศักยภาพทรัพยากรมนุษย์</p> <p>ผลผลิต : ผลงานทะนุบำรุงศิลปวัฒนธรรม</p> <p>1.โครงการทะนุบำรุงศิลปวัฒนธรรม</p> <p>แผนงาน : ส่งเสริมการวิจัยและพัฒนา</p> <p>ผลผลิต : ผลงานวิจัยเพื่อสร้างองค์ความรู้</p>	22,692,670	43,948,591	31,217,690	31,217,690	31,217,690	160,294,331	รองคณบดีฝ่ายวิจัยและบริการวิชาการ/รองคณบดีฝ่ายวิชาการและประกันคุณภาพการศึกษา/รองคณบดีฝ่ายพัฒนา นักศึกษา/ผู้ช่วยคณบดีฝ่ายวิเทศสัมพันธ์/ผู้ช่วยคณบดีฝ่ายบริการวิชาการ/ประธานหลักสูตรทุกหลักสูตร
		21,069,107	3,129,061	29,922,360	29,922,360	29,922,360	113,965,248	
		1,530,803	40,819,530	1,220,830	1,220,830	1,220,830	46,012,823	
		92,760		74,500	74,500	74,500	316,260	
				146,900	146,900	146,900	440,700	
				146,900	146,900	146,900	440,700	

รายละเอียดงบประมาณ

(หน่วย : บาท)

ประเด็นยุทธศาสตร์/Objective/Program	แผนงาน/ผลผลิต/โครงการ/กิจกรรม	ปีงบประมาณ					รวมทั้งหมด	ผู้รับผิดชอบ
		2566	2567	2568	2569	2570		
<p>Objective 3.2 พัฒนาหลักสูตรเพื่อรองรับการเปลี่ยนแปลงในอนาคต</p> <p>Program :</p> <ol style="list-style-type: none"> 1. สร้างความรู้ความเข้าใจเกี่ยวกับแนวคิดมาตรฐานการบริหารจัดการและประโยชน์ของ CWIE/Sandbox/พหุศาสตร์ 2. พัฒนาหลักสูตร Degree ที่ทันสมัย/แนวใหม่ทั้งในระดับบัณฑิต 3. โครงการ Talent Mobility/โครงการ Social Innovation ของ NIA ส่งเสริมและสนับสนุนให้บุคลากรไปปฏิบัติงาน เพื่อการวิเคราะห์โจทย์ แก้ไขปัญหาในเบื้องต้น และเพิ่มขีดความสามารถในการผลิตให้กับภาคอุตสาหกรรม พัฒนาศักยภาพด้านการวิจัยของบุคลากร และพัฒนางานวิจัยในระดับที่สูงขึ้นในฐานะนักวิจัยอาชีพและสามารถนำองค์ความรู้ใหม่จากการทำงานมาประยุกต์ใช้ในการเรียนการสอน <p>Objective 3.3 เชื่อมโยงนานาชาติ สร้างความเป็นเลิศทางการศึกษาในสาขาที่มีฐานความเข้มแข็งและอัตลักษณ์ที่สอดคล้องกับต้นทุนทางวัฒนธรรมและภูมิสังคมของพื้นที่</p> <p>Program :</p> <ol style="list-style-type: none"> 1. แสวงหาเครือข่ายความร่วมมือ และจัดทำหนังสือข้อตกลงความร่วมมือ 2. พัฒนาหลักสูตรนานาชาติเพื่อรองรับนักศึกษาต่างชาติ 3. พัฒนาบุคลากรให้มีความโดดเด่นด้าน 	<p>1.โครงการพัฒนางานวิจัย</p> <p>แผนงาน : บูรณาการขับเคลื่อนการแก้ไขปัญหาจังหวัดชายแดนภาคใต้</p> <p>1.โครงการพัฒนาตามศักยภาพของพื้นที่</p> <p>แผนงาน : ยุทธศาสตร์เสริมสร้างพลังทางสังคม</p> <p>1.โครงการยกระดับคุณภาพชีวิตเศรษฐกิจฐานราก</p>							

รายละเอียดงบประมาณ

(หน่วย : บาท)

ประเด็นยุทธศาสตร์/Objective/Program	แผนงาน/ผลผลิต/โครงการ/กิจกรรม	ปีงบประมาณ					รวมทั้งหมด	ผู้รับผิดชอบ
		2566	2567	2568	2569	2570		
<p>ภาษาต่างประเทศอย่างต่อเนื่อง</p> <p>4. ผลักดันให้เกิดระบบในการพัฒนางานวิจัยโดยความร่วมมือกับนักวิจัยในต่างประเทศ</p> <p>5. แสวงหาทุนวิจัยเชิงรุกจากแหล่งทุนภายในและต่างประเทศ เพื่อยกระดับคุณภาพนักวิจัยให้มีสมรรถนะด้านการวิจัยให้มีความโดดเด่น และมีความเข้มแข็งด้านวิจัยในอนาคต</p> <p>6. ผลักดันให้เกิดการตีพิมพ์ผลงานวิจัยในระดับนานาชาติ</p> <p>7. จัดประชุมวิชาการระดับนานาชาติ</p> <p>8. จัดทำโครงการ ร่างกรอบและขอบข่ายของงาน รวมถึงแสวงหาความร่วมมือกับหน่วยงานต่างประเทศ และแหล่งทุนสนับสนุนการดำเนินงาน</p> <p>9. เชิญ Foreign Researcher/Foreign Lecturer ที่มีความเชี่ยวชาญในสาขาต่าง ๆ ที่สอดคล้องกับยุทธศาสตร์ของมหาวิทยาลัย</p> <p>10. แลกเปลี่ยนนักศึกษา/นักวิจัยเพื่อพัฒนาองค์ความรู้ด้านการวิจัยในต่างประเทศ</p> <p>11. ส่งเสริมและสนับสนุนให้หลักสูตร/หน่วยงาน/มหาวิทยาลัยมีการประกันคุณภาพการศึกษาที่มีมาตรฐานและเป็นที่ยอมรับ</p> <p>12. พัฒนาคุณภาพหลักสูตรรองรับระบบประกันคุณภาพหลักสูตร AUN-QA เพื่อมุ่งสู่ความเป็นนานาชาติ</p> <p>13. ให้ความรู้และศึกษาเกณฑ์ SDGs ranking</p> <p>14. ภาควิชาเครือข่ายความร่วมมือด้านงานวิจัยกับต่างประเทศเพื่อตบโจทย์การจัดอันดับ SDGs ranking</p>								

รายละเอียดงบประมาณ

(หน่วย : บาท)

ประเด็นยุทธศาสตร์/Objective/Program	แผนงาน/ผลผลิต/โครงการ/กิจกรรม	ปีงบประมาณ					รวมทั้งหมด	ผู้รับผิดชอบ
		2566	2567	2568	2569	2570		
<p>Objective 3.4 พัฒนาคณะให้เป็นแหล่งเรียนรู้ตลอดช่วงชีวิตสำหรับทุกคน</p> <p>Program :</p> <ol style="list-style-type: none"> พัฒนาหลักสูตรระยะสั้นที่สอดคล้องกับความต้องการของชุมชนท้องถิ่น พัฒนา Platform/สื่อการเรียนรู้ เพื่อส่งเสริมการเรียนรู้ตลอดชีวิตในสาขาที่มีศักยภาพสูง สร้างรูปแบบการเรียนรู้เฉพาะกลุ่ม เช่น ศูนย์การเรียนรู้ในชุมชน/พื้นที่ show & share จัดทำระบบและกลไกระบบการสะสมและเทียบโอนหน่วยกิตและปรับปรุงประกาศ/ระเบียบ/ข้อบังคับที่เกี่ยวข้อง ส่งเสริมการเทียบโอนหน่วยกิตระหว่างมหาวิทยาลัย <p>Objective 3.5 บัณฑิตมีคุณลักษณะในศตวรรษที่ 21 สอดคล้องกับความต้องการกับชุมชนท้องถิ่น</p> <p>Program :</p> <ol style="list-style-type: none"> ส่งเสริมและสนับสนุนการประชาสัมพันธ์หลักสูตรเชิงรุก รับสมัครนักศึกษาใหม่/ปฐมนิเทศนักศึกษาใหม่/ปรับความรู้พื้นฐานนักศึกษาใหม่ พัฒนานักศึกษาและเสริมสร้างทักษะการเป็นผู้ประกอบการและทักษะในศตวรรษที่ 21 พัฒนาการจัดการเรียนการสอนที่เน้นการปฏิบัติและฝึกวิชาชีพ ส่งเสริมและสนับสนุนให้นักศึกษาเข้าสู่ระบบสหกิจศึกษาหรือระบบ CWIE ในระดับชาติและนานาชาติ 								

รายละเอียดงบประมาณ

(หน่วย : บาท)

ประเด็นยุทธศาสตร์/Objective/Program	แผนงาน/ผลผลิต/โครงการ/กิจกรรม	ปีงบประมาณ					รวมทั้งหมด	ผู้รับผิดชอบ
		2566	2567	2568	2569	2570		
6. ส่งเสริมและสนับสนุนให้นักศึกษาสำเร็จการศึกษาตามมาตรฐานหลักสูตรพร้อมทั้งลดจำนวนนักศึกษาออกกลางคัน 7. ส่งเสริมและสนับสนุนให้นักศึกษาผลิตและนำเสนองานวิจัยและงานวิชาการในระดับชาติหรือนานาชาติ 8. ส่งเสริมและสนับสนุนให้นักศึกษาเข้าร่วมการแข่งขันในเวทีระดับชาติหรือนานาชาติ								
ประเด็นยุทธศาสตร์ที่ 4 การพัฒนาระบบบริหารจัดการ Objective 4.1 เสริมสร้างความมั่นคงทางอาชีพและสวัสดิการ Program : 1. พัฒนาศักยภาพบุคลากรให้มีสมรรถนะสูงเพื่อรองรับการเปลี่ยนแปลงของเทคโนโลยี 2. จัดเวทีแลกเปลี่ยนประสบการณ์ในด้านต่าง ๆ 3. ส่งเสริมและสนับสนุนบุคลากรให้มีความรู้ความสามารถและพร้อมที่จะเข้าสู่ตำแหน่งที่สูงขึ้น Objective 4.2 สร้างรายได้เพื่อเสริมสร้างความมั่นคงทางการเงิน และบริหารมหาวิทยาลัยอย่างยั่งยืน Program : 1. บริหารจัดการทรัพย์สินทางปัญญาเพื่อก่อให้เกิดรายได้ 2. อบรมและพัฒนาศักยภาพของนักวิจัย 3. บริการวิชาการเพื่อสร้างรายได้	แผนงาน : ยุทธศาสตร์การพัฒนาศักยภาพคนตลอดช่วงชีวิต ผลผลิต : ผู้สำเร็จการศึกษาด้านวิทยาศาสตร์และเทคโนโลยี 1.โครงการผลิตบัณฑิตคณะวิทยาศาสตร์และ 2.โครงการพัฒนาคุณภาพนักศึกษาคณะวิทยาศาสตร์และเทคโนโลยี 3.โครงการพัฒนาบุคลากรคณะวิทยาศาสตร์และเทคโนโลยี แผนงาน : พื้นฐานด้านการพัฒนาและเสริมสร้างศักยภาพทรัพยากรมนุษย์ ผลผลิต : ผลงานทะนุบำรุงศิลปวัฒนธรรม 1.โครงการทะนุบำรุงศิลปวัฒนธรรม แผนงาน : ส่งเสริมการวิจัยและพัฒนา ผลผลิต : ผลงานวิจัยเพื่อสร้างองค์ความรู้ 1.โครงการพัฒนางานวิจัย แผนงาน : บูรณาการขับเคลื่อนการแก้ไขปัญหา	1,052,540	1,038,400	837,100	837,100	837,100	4,602,240	คณบดี/รองคณบดีฝ่ายวิชาการและประกันคุณภาพการศึกษา/รองคณบดีฝ่ายวิจัยและบริการวิชาการ/ผู้ช่วยคณบดีฝ่ายบริการวิชาการ
		-	30,000	44,600	44,600	44,600	163,800	
		-	12,000				12,000	
		1,052,540	996,400	792,500	792,500	792,500	4,426,440	
			22,000	22,000	22,000	22,000	88,000	
			-	22,000	22,000	22,000	88,000	

รายละเอียดงบประมาณ

(หน่วย : บาท)

ประเด็นยุทธศาสตร์/Objective/Program	แผนงาน/ผลผลิต/โครงการ/กิจกรรม	ปีงบประมาณ					รวมทั้งหมด	ผู้รับผิดชอบ
		2566	2567	2568	2569	2570		
<p>4. ส่งเสริมและสนับสนุนให้บุคลากรพัฒนาเอกสารประกอบการสอน คำสอน ตำรา หนังสือ และผลิตผลงานวิจัยและนวัตกรรมเพื่อนำไปขอตำแหน่งทางวิชาชีพในระดับที่สูงขึ้น</p> <p>5. ส่งเสริมและสนับสนุนให้บุคลากรมีคุณวุฒิปริญญาเอกที่สอดคล้องกับการพัฒนามหาวิทยาลัย</p> <p>6. ส่งเสริมและสนับสนุนการจัดทำวารสารวิชาการอิเล็กทรอนิกส์และวารสารที่อยู่ในฐานข้อมูล TCI และนานาชาติ</p>	<p>จังหวัดชายแดนภาคใต้</p> <p>1.โครงการพัฒนาตามศักยภาพของพื้นที่</p> <p>แผนงาน : ยุทธศาสตร์เสริมสร้างพลังทางสังคม</p> <p>1.โครงการยกระดับคุณภาพชีวิตเศรษฐกิจฐานราก</p>							

แผนปฏิบัติการคณะวิทยาศาสตร์และเทคโนโลยี มหาวิทยาลัยราชภัฏสงขลา
ประจำปีงบประมาณ พ.ศ. 2568

วิสัยทัศน์

คณะเป็นที่พึ่งของท้องถิ่นในด้านวิทยาศาสตร์และเทคโนโลยี ส่งเสริมการพัฒนาอย่างยั่งยืน

พันธกิจ

จัดการศึกษาเพื่อผลิตบัณฑิตและส่งเสริมการพัฒนาบุคลากร ด้านวิทยาศาสตร์และเทคโนโลยี ผลิตงานวิจัย บริการวิชาการ และถ่ายทอดเทคโนโลยีสู่ท้องถิ่น

ประเด็นยุทธศาสตร์

1. การพัฒนาท้องถิ่น
2. การผลิตและพัฒนาครู
3. การยกระดับคุณภาพทางการศึกษา
4. การพัฒนาระบบบริหารจัดการ

Objective, Key Result และ Program ตามแผนยุทธศาสตร์การพัฒนาคณะวิทยาศาสตร์และเทคโนโลยี มหาวิทยาลัยราชภัฏสงขลา ระยะ 5 ปี (พ.ศ. 2566 – 2570) ประจำปีงบประมาณ พ.ศ. 2567 (ฉบับปรับปรุงระยะครึ่งแผน) และฉบับทบทวนประจำปีงบประมาณ พ.ศ. 2568 มีรายละเอียดดังนี้

ประเด็นยุทธศาสตร์	Objective	Key Result	Program
1. การพัฒนาท้องถิ่น	3	6	14
2. การผลิตและพัฒนาครู	2	3	8
3. การยกระดับคุณภาพทางการศึกษา	5	10	29
4. การพัฒนาระบบบริหารจัดการ	2	2	6
รวมทั้งสิ้น	12	21	57

แผนปฏิบัติการ ประจำปีงบประมาณ พ.ศ. 2568 ของคณะวิทยาศาสตร์และเทคโนโลยี มหาวิทยาลัยราชภัฏสงขลา
 จำแนกตามประเด็นยุทธศาสตร์ (Objective Key Result โปรแกรม โครงการ/กิจกรรม)

Objective	Key Result	หน่วยวัด	ค่าเป้าหมาย	Program	โครงการ/กิจกรรม	แหล่งงบประมาณ	งบประมาณ	ผู้รับผิดชอบ	แผนการดำเนินงาน (ไตรมาส)			
									1	2	3	4
					รวมงบประมาณทั้งหมด		33,159,700					
ประเด็นยุทธศาสตร์ที่ 1 การพัฒนาท้องถิ่น					รวมงบประมาณ		702,500					
1.1 นวัตกรรมชุมชนในพื้นที่เป้าหมาย	1.1.1 ผลงานวิจัยหรือนวัตกรรมเพื่อพัฒนาเศรษฐกิจ BCG	เรื่อง	4	1.สร้างภาคีเครือข่ายที่มีเป้าหมายร่วมกัน (SDGs, BCG in Action, Green University และ Cop 26)	รวมงบประมาณ		-					
					1.โครงการพัฒนาคุณภาพชีวิตและยกระดับเศรษฐกิจฐานราก	งปม.	-	รองคณบดี ฝ่ายวิจัยและบริการวิชาการ	✓	✓	✓	✓
				2.ส่งเสริมการทำวิจัยและสร้างนวัตกรรมเพื่อพัฒนาเศรษฐกิจ BCG ในพื้นที่	รวมงบประมาณ		-					
					1.จัดสรรทุนสนับสนุนการวิจัย (ร่วม)	บ.กศ.	-	รองคณบดี ฝ่ายวิจัยและบริการวิชาการ	✓	✓	✓	✓

Objective	Key Result	หน่วยวัด	ค่าเป้าหมาย	Program	โครงการ/กิจกรรม	แหล่งงบประมาณ	งบประมาณ	ผู้รับผิดชอบ	แผนการดำเนินงาน (ไตรมาส)						
									1	2	3	4			
1.2 พัฒนาการความรู้ที่ตอบโจทย์ความต้องการของพื้นที่	1.2.1 ผลงานวิจัย/งานสร้างสรรค์/นวัตกรรมเพื่อพัฒนาชุมชนท้องถิ่นที่ได้รับการตีพิมพ์เผยแพร่หรือนำไปใช้ประโยชน์	เรื่อง	28	1. พัฒนาอาจารย์ให้มีความรู้ในการเผยแพร่ผลงานในระดับชาติและนานาชาติ	รวมงบประมาณ		22,000								
					1.อบรมเชิงปฏิบัติการเรื่อง “การเขียนร่างบทความวิจัยเพื่อตีพิมพ์ในระดับชาติและนานาชาติ (ร่วม)”	บ.กศ.			รองคณบดี ฝ่ายวิจัยและบริการวิชาการ		✓				
					2.อบรมเชิงปฏิบัติการเรื่อง การใช้เครื่องมือ AI สำหรับช่วยเขียนร่างภาษาอังกฤษเพื่อตีพิมพ์ในฐาน scopus	บ.กศ.	22,000		รองคณบดี ฝ่ายวิจัยและบริการวิชาการ		✓				
				2. พัฒนาโจทย์วิจัยเพื่อแก้ปัญหาและพัฒนาชุมชนท้องถิ่น	รวมงบประมาณ		-								
					1.จัดสรรทุนสนับสนุนการวิจัย (ร่วม)	บ.กศ.	-		รองคณบดี ฝ่ายวิจัยและบริการวิชาการ/	✓	✓	✓	✓		
				3. สนับสนุนงบประมาณสำหรับการทำวิจัยและสร้างนวัตกรรม	รวมงบประมาณ		648,000								
					1.จัดสรรทุนสนับสนุนการวิจัย	บ.กศ.	648,000		รองคณบดี ฝ่ายวิจัยและบริการวิชาการ	✓	✓	✓	✓		

Objective	Key Result	หน่วยวัด	ค่าเป้าหมาย	Program	โครงการ/กิจกรรม	แหล่งงบประมาณ	งบประมาณ	ผู้รับผิดชอบ	แผนการดำเนินงาน (ไตรมาส)				
									1	2	3	4	
				4. จัดแสดง/ประชุมวิชาการ/ประกวดผลงานนวัตกรรมที่เกิดจากงานวิจัยเพื่อแลกเปลี่ยนเรียนรู้และประชาสัมพันธ์ประจำปี	รวมงบประมาณ		-						
					1. พัฒนาอาจารย์บุคลากรสายสนับสนุน คณะวิทยาศาสตร์และเทคโนโลยี (ร่วม)	บ.กศ.	-	รองคณบดี ฝ่ายวิจัยและบริการวิชาการ	✓	✓	✓	✓	
				5. บริการวิชาการแก่ชุมชนตามบริบทของคณะ	รวมงบประมาณ								
					1. โครงการพัฒนาคุณภาพชีวิตและยกระดับเศรษฐกิจฐานราก	งปม.	-	รองคณบดีฝ่ายวิจัยและบริการวิชาการ	✓	✓	✓	✓	
	1.2.2 ภาคิ เครือข่ายหน่วยงานภาครัฐ/ ภาคเอกชน/ ผู้ประกอบการร่วมพัฒนาชุมชนท้องถิ่นอย่างยั่งยืน	เครือข่าย	8	1. สร้างเครือข่ายเพื่อพัฒนาชุมชนท้องถิ่น	รวมงบประมาณ								
					1.โครงการพัฒนาคุณภาพชีวิตและยกระดับเศรษฐกิจฐานราก	งปม.	-	รองคณบดีฝ่ายวิจัยและบริการวิชาการ		✓			

Objective	Key Result	หน่วยวัด	ค่าเป้าหมาย	Program	โครงการ/กิจกรรม	แหล่งงบประมาณ	งบประมาณ	ผู้รับผิดชอบ	แผนการดำเนินงาน (ไตรมาส)				
									1	2	3	4	
				2. บูรณาการความร่วมมือกับเครือข่ายเพื่อพัฒนาคุณภาพบัณฑิต	รวมงบประมาณ		32,500						
					11. สัมมนาวิชาการและเวทีแลกเปลี่ยนเรียนรู้การสร้างสรรค์ผลงานวิชาการในสาขาวิชาสาธารณสุขชุมชน (ร่วม)	บ.กศ.		ประธานหลักสูตร ส.บ.			✓		
					2.สัมมนาทางวิชาการ พิสิกส์และวิทยาศาสตร์ ทั่วไป มหาวิทยาลัยราชภัฏเขตภูมิศาสตร์ภาคใต้ ครั้งที่ 24	บ.กศ.	32,500	ประธานหลักสูตร ค.บ.พิสิกส์		✓			
	1.2.3 นวัตกรรมชุมชน เพื่อพัฒนาชุมชนท้องถิ่น	คน	5	1. ส่งเสริมบัณฑิตคืนถิ่น เพื่อเป็นผู้นำการเปลี่ยนแปลง/นวัตกรรมชุมชน	รวมงบประมาณ		-						
					1.ยกระดับนวัตกรรมชุมชน ด้วยกระบวนการวิศวกรสังคม (จัดโดยหน่วยงานกลาง : สำนักงานอธิการบดี)	งปม.	-	รองคณบดีฝ่ายพัฒนานักศึกษา	✓	✓	✓	✓	

Objective	Key Result	หน่วยวัด	ค่าเป้าหมาย	Program	โครงการ/กิจกรรม	แหล่งงบประมาณ	งบประมาณ	ผู้รับผิดชอบ	แผนการดำเนินงาน (ไตรมาส)				
									1	2	3	4	
				2. พัฒนาผู้นำการเปลี่ยนแปลง/นวัตกรรมชุมชน	รวมงบประมาณ		-						
					1.ยกระดับนวัตกรรมชุมชน ด้วยกระบวนการวิศวกรสังคม (จัดโดยหน่วยงานกลาง : สำนักงานอธิการบดี)	งปม.	-	รองคณบดีฝ่ายพัฒนานักศึกษา	✓	✓	✓	✓	
1.3 คณะเพื่อการพัฒนาท้องถิ่นตามพระบรมราโชบาย	1.3.1 ชุมชนท้องถิ่นได้รับการพัฒนาอย่างต่อเนื่องหรือยั่งยืน	ชุมชน	4	1. พัฒนาชุมชนต้นแบบให้เกิดความต่อเนื่องหรือยั่งยืน	รวมงบประมาณ		-						
					1.โครงการพัฒนาคุณภาพชีวิตและยกระดับเศรษฐกิจฐานราก	งปม.	-	รองคณบดีฝ่ายวิจัยและบริการวิชาการ	✓	✓	✓	✓	
				2. พัฒนาคุณภาพชีวิตและยกระดับรายได้ให้กับคนในชุมชนฐานราก	รวมงบประมาณ								
					1.โครงการพัฒนาคุณภาพชีวิตและยกระดับเศรษฐกิจฐานราก	งปม.		รองคณบดีฝ่ายวิจัยและบริการวิชาการ	✓	✓	✓	✓	

Objective	Key Result	หน่วยวัด	ค่าเป้าหมาย	Program	โครงการ/กิจกรรม	แหล่งงบประมาณ	งบประมาณ	ผู้รับผิดชอบ	แผนการดำเนินงาน (ไตรมาส)			
									1	2	3	4
	1.3.2 ศูนย์บริการวิชาการหรือถ่ายทอดนวัตกรรมเพื่อพัฒนาชุมชนท้องถิ่น	ศูนย์	2	1. จัดตั้งศูนย์บริการวิชาการตามความเชี่ยวชาญระดับคณะ	รวมงบประมาณ 1.จัดตั้งศูนย์บริการวิชาการของคณะ		-	รองคณบดีฝ่ายวิจัยและบริการวิชาการ	✓	✓	✓	✓
ประเด็นยุทธศาสตร์ที่ 2 การผลิตและพัฒนาครู					รวมงบประมาณ		255,510					
2.1 พัฒนาหลักสูตรการจัดการเรียนการสอนและการยกระดับทักษะและสมรรถนะใหม่ของนักศึกษาและบัณฑิตครู	2.1.1 หลักสูตร Degree ระดับบัณฑิตเพื่อผลิตและพัฒนาบัณฑิตครูโดยใช้ชุมชนท้องถิ่นเป็นฐาน	หลักสูตร	1	1.จัดทำระบบการบริหารจัดการฐานข้อมูล (Big data) เกี่ยวกับการผลิตและพัฒนาครูที่มีประสิทธิภาพ โดยบูรณาการความร่วมมือกับเครือข่ายผู้ร่วมผลิตและผู้ใช้บัณฑิตครูรวมถึงข้อมูลศิษย์เก่าที่เป็นครูประจำการในพื้นที่	รวมงบประมาณ 1.จัดทำระบบการบริหารจัดการฐานข้อมูล (Big data) เกี่ยวกับการผลิตและพัฒนาครูที่มีประสิทธิภาพ โดยบูรณาการความร่วมมือกับเครือข่ายผู้ร่วมผลิตและผู้ใช้บัณฑิตครูรวมถึงข้อมูลศิษย์เก่าที่เป็นครูประจำการในพื้นที่		-	รองคณบดีฝ่ายวิชาการและประกันคุณภาพการศึกษา	✓	✓	✓	✓

Objective	Key Result	หน่วยวัด	ค่าเป้าหมาย	Program	โครงการ/กิจกรรม	แหล่งงบประมาณ	งบประมาณ	ผู้รับผิดชอบ	แผนการดำเนินงาน (ไตรมาส)				
									1	2	3	4	
				2.พัฒนาความร่วมมือระหว่างคณะ/มหาวิทยาลัยและโรงเรียนในพื้นที่ร่วมพัฒนาหลักสูตรเพื่อปฏิรูประบบการผลิตและพัฒนาครูให้มีสมรรถนะกลาง เน้นเชิงชุมชนพระมหากษัตริย์ พร้อมทั้งมีคุณลักษณะ 4 ประการตามพระราชโบาย และมีอาชีพที่ 2 สอดคล้องกับวิชาที่ศึกษาร่วมกับหน่วยงานในพื้นที่	รวมงบประมาณ		45,200						
					1. นิเทศ นักศึกษาปฏิบัติ การสอน ในสถานศึกษา 1-4	บ.กศ.	45,200	ประธานหลักสูตร ค.บ. 3 หลักสูตร	✓		✓	✓	
				3.พัฒนาระบบการผลิตบัณฑิตครูที่มีมาตรฐานเพื่อให้บัณฑิตครูให้มีสมรรถนะสูงและเป็นความต้องการของประเทศ	รวมงบประมาณ		115,610						
					1.อบรมเชิงปฏิบัติการ เรื่อง การจัดการเรียนรู้การ จัดกิจกรรมสำหรับครู พิสิกส์	บ.กศ.	1,900	ประธานหลักสูตร ค.บ.พิสิกส์			✓		
					2.อบรมเชิงปฏิบัติการ การสื่อสารและทักษะการใช้ อุปกรณ์ในงานวิจัย	บ.กศ.	1,300	ประธานหลักสูตร ค.บ.พิสิกส์			✓		

Objective	Key Result	หน่วยวัด	ค่าเป้าหมาย	Program	โครงการ/กิจกรรม	แหล่งงบประมาณ	งบประมาณ	ผู้รับผิดชอบ	แผนการดำเนินงาน (ไตรมาส)			
									1	2	3	4
					3.การพัฒนานักศึกษาจัดกระบวนการสอนในรูปแบบ STEM	บ.กศ.	6,650	ประธานหลักสูตร ค.บ.เคมี		✓		
					4.ศึกษาดูงานสำหรับนักศึกษาครุศาสตรบัณฑิต สาขาวิชาเคมี	บ.กศ.	5,840	ประธานหลักสูตร ค.บ.เคมี			✓	
					5.ศึกษาดูงานของหลักสูตร ค.บ.คอมพิวเตอร์ศึกษา	บ.กศ.	99,920	ประธานหลักสูตร ค.บ.คอมพิวเตอร์ศึกษา		✓		
				4.พัฒนาทักษะการเป็นครูพี่เลี้ยงและผู้สอนงาน (Coaching) เพื่อให้สามารถให้คำปรึกษาแนะนำและช่วยเหลือนักศึกษาฝึกประสบการณ์วิชาชีพครูได้อย่างมีประสิทธิภาพ	รวมงบประมาณ		-					
					1.สัมมนาผู้บริหาร ครูพี่เลี้ยงและอาจารย์นิเทศของนักศึกษาปฏิบัติการสอนในสถานศึกษา 1-4 (ร่วมกับคณะครุศาสตร์)	ไม่ใช้งบประมาณ	-	ประธานหลักสูตร ค.บ.	✓		✓	

Objective	Key Result	หน่วยวัด	ค่าเป้าหมาย	Program	โครงการ/กิจกรรม	แหล่งงบประมาณ	งบประมาณ	ผู้รับผิดชอบ	แผนการดำเนินงาน (ไตรมาส)				
									1	2	3	4	
				5.ส่งเสริมระบบเส้นทางการเข้าสู่วิชาชีพครู	รวมงบประมาณ		94,700						
					1.อบรมเชิงปฏิบัติการเรื่องผู้กำกับลูกเสือสามัญรุ่นใหญ่	บ.กศ.	15,300	ประธานหลักสูตร ค.บ.คอมพิวเตอร์ศึกษา		✓			
					2.อบรมเชิงปฏิบัติการการตีวงเพื่อการสอบใบประกอบวิชาชีพครู	บ.กศ.	15,100	ประธานหลักสูตร ค.บ.เคมี	✓				
					3.อบรมเชิงปฏิบัติการ การพัฒนาทักษะการเป็นอาจารย์ที่ปรึกษาของนักศึกษาครู	บ.กศ.	5,800	ประธานหลักสูตร ค.บ.คอมพิวเตอร์ศึกษา		✓			
					4.อบรมเชิงปฏิบัติการเรื่องการประเมินผลผู้เรียนและการจัดการชั้นเรียนแบบ PLC	บ.กศ.	8,500	ประธานหลักสูตร ค.บ.ฟิสิกส์		✓			
					5.อบรมเชิงปฏิบัติการพัฒนาเสริมความเป็นครู นักศึกษาครูวิทยาศาสตร์ที่สมบูรณ์แบบ	บ.กศ.	50,000	รองคณบดีฝ่ายพัฒนานักศึกษา			✓		

Objective	Key Result	หน่วยวัด	ค่าเป้าหมาย	Program	โครงการ/กิจกรรม	แหล่งงบประมาณ	งบประมาณ	ผู้รับผิดชอบ	แผนการดำเนินงาน (ไตรมาส)				
									1	2	3	4	
	2.1.2 อาจารย์ผู้ผลิตบัณฑิตครูได้รับการพัฒนาทักษะหรือสมรรถนะ	โครงการ/กิจกรรม	1	1.พัฒนาหลักสูตรฝึกอบรมเพื่อพัฒนาสมรรถนะของอาจารย์ผู้ผลิตบัณฑิตครู	รวมงบประมาณ		-						
					1.พัฒนาอาจารย์บุคลากรสายสนับสนุนคณะวิทยาศาสตร์และเทคโนโลยี (ร่วม)	บ.กศ.	-	ประธานหลักสูตร ค.บ.	✓	✓	✓	✓	
				2.พัฒนาหลักสูตรเสริมสร้างสมรรถนะอาจารย์ผู้ผลิตบัณฑิตครูและศิษย์เก่าผ่าน Platform ต่าง ๆ เช่น Thai MOOC เพื่อการพัฒนาตนเองอย่างต่อเนื่อง	รวมงบประมาณ		-						
					1.ปรับปรุงและพัฒนาหลักสูตรมหาวิทยาลัยราชภัฏสงขลา (จัดโดยหน่วยงานกลาง : สำนักส่งเสริมวิชาการและงานทะเบียน)	บ.กศ.	-	รองคณบดีฝ่ายวิชาการและประกันคุณภาพการศึกษา /ประธานหลักสูตร ค.บ.	✓	✓	✓	✓	
2.2 ส่งเสริมการทำผลงานวิจัย งานสร้างสรรค์ และนวัตกรรมที่เกี่ยวข้องกับการศึกษา	2.2.1 ผลงานวิจัย/งานสร้างสรรค์/นวัตกรรมที่เกี่ยวข้องกับการผลิตและพัฒนาครู - ตีพิมพ์เผยแพร่ - การนำไปใช้ประโยชน์	เรื่อง เรื่อง	3 3	1. สร้างความสามารถในการพัฒนาข้อเสนอโครงการวิจัยด้านการศึกษาจากแหล่งทุนต่าง ๆ เพื่อสนับสนุนการวิจัยทางการศึกษา	รวมงบประมาณ		-						
					1.อบรมเชิงปฏิบัติการเรื่อง “การเขียนข้อเสนอโครงการวิจัยและนวัตกรรมให้สอดคล้องกับเป้าหมายและนโยบายของประเทศ” (จัดโดยหน่วยงานกลาง : สวพ.)	บ.กศ.	-	ประธานหลักสูตร ค.บ.		✓			

Objective	Key Result	หน่วยวัด	ค่าเป้าหมาย	Program	โครงการ/กิจกรรม	แหล่งงบประมาณ	งบประมาณ	ผู้รับผิดชอบ	แผนการดำเนินงาน (ไตรมาส)			
									1	2	3	4
ประเด็นยุทธศาสตร์ที่ 3 การยกระดับคุณภาพทางการศึกษา					รวมงบประมาณ		31,364,590					
3.1 ใช้กระบวนการ “วิศวกรสังคม” เป็นกลไกการพัฒนา Soft Skills และคุณลักษณะของนักศึกษาและบัณฑิตให้เป็นผู้นำการเปลี่ยนแปลง	3.1.1 ชุมชนท้องถิ่นได้รับการพัฒนาหรือแก้ปัญหาด้วยกระบวนการวิศวกรสังคม	ชุมชน	1	1.การใช้เครื่องมือวิศวกรสังคมให้กับนักศึกษาแกนนำ และการขยายผลโครงการวิศวกรสังคมให้นักศึกษา	รวมงบประมาณ		-					
				1.ยกระดับนวัตกรรมชุมชน ด้วยกระบวนการวิศวกรสังคม (จัดโดยหน่วยงานกลาง : สำนักงานอธิการบดี)	งปม.	-	รองคณบดีฝ่ายพัฒนานักศึกษา	✓	✓	✓	✓	
				2.สร้างการรับรู้เกี่ยวกับวิศวกรสังคมให้แก่คณาจารย์ บุคลากร และนักศึกษา	รวมงบประมาณ		-					
				1.ยกระดับนวัตกรรมชุมชน ด้วยกระบวนการวิศวกรสังคม (จัดโดยหน่วยงานกลาง : สำนักงานอธิการบดี)	งปม.	-	รองคณบดีฝ่ายพัฒนานักศึกษา	✓	✓	✓	✓	
				3.ส่งเสริมการแก้ไขปัญหาของชุมชนท้องถิ่นด้วยกระบวนการวิศวกรสังคม	รวมงบประมาณ		-					
				1.ยกระดับนวัตกรรมชุมชน ด้วยกระบวนการวิศวกรสังคม (จัดโดยหน่วยงานกลาง : สำนักงานอธิการบดี)	งปม.	-	รองคณบดีฝ่ายพัฒนานักศึกษา	✓	✓	✓	✓	

Objective	Key Result	หน่วยวัด	ค่าเป้าหมาย	Program	โครงการ/กิจกรรม	แหล่งงบประมาณ	งบประมาณ	ผู้รับผิดชอบ	แผนการดำเนินงาน (ไตรมาส)					
									1	2	3	4		
				4.สร้างอัตลักษณ์บัณฑิต วิศวกรสังคม คนของ พระราชฯ ข้าของแผ่นดิน	รวมงบประมาณ		-							
					1.ยกระดับนวัตกรรม ชุมชน ด้วยกระบวนการ วิศวกรสังคม (จัดโดย หน่วยงานกลาง : สำนักงานอธิการบดี)	งปม.	-	รองคณบดีฝ่าย พัฒนานักศึกษา	✓	✓	✓	✓		
3.2 พัฒนา หลักสูตรเพื่อรองรับ การเปลี่ยนแปลงใน อนาคต	3.2.1 หลักสูตร Degree ระดับ บัณฑิตที่ทันสมัย หรือแนวใหม่	หลักสูตร	6	1. สร้างความรู้ความ เข้าใจเกี่ยวกับแนวคิด มาตรฐานการบริหาร จัดการและประโยชน์ของ CWIE/Sandbox/ พหุศาสตร์	รวมงบประมาณ		-							
					1.พัฒนาอาจารย์บุคลากร สายสนับสนุนคณะ วิทยาศาสตร์และ เทคโนโลยี (ร่วม)	บ.กศ.	-	รองคณบดีฝ่าย วิชาการและประกัน คุณภาพการศึกษา	✓	✓	✓	✓		
				2. พัฒนาหลักสูตร Degree ที่ทันสมัย/แนว ใหม่ในระดับบัณฑิต	รวมงบประมาณ		-							
					1.ปรับปรุงและพัฒนา หลักสูตรมหาวิทยาลัยราช ภัฏสงขลา (จัดโดย หน่วยงานกลาง : สำนัก ส่งเสริมวิชาการและงาน ทะเบียน)	บ.กศ.	-	รองคณบดีฝ่าย วิชาการและประกัน คุณภาพการศึกษา	✓	✓	✓	✓		

Objective	Key Result	หน่วยวัด	ค่าเป้าหมาย	Program	โครงการ/กิจกรรม	แหล่งงบประมาณ	งบประมาณ	ผู้รับผิดชอบ	แผนการดำเนินงาน (ไตรมาส)				
									1	2	3	4	
	3.2.2 บุคลากรทำงานร่วมกับสถานประกอบการ	คน	1	1. โครงการ Talent Mobility/โครงการ Social Innovation ของ NIA ส่งเสริมและสนับสนุนให้บุคลากรไปปฏิบัติงาน เพื่อการวิเคราะห์โจทย์ แก้ไขปัญหาในเบื้องต้น และเพิ่มขีดความสามารถในการผลิตให้กับภาคอุตสาหกรรม พัฒนาศักยภาพด้านการวิจัยของบุคลากร และพัฒนางานวิจัยในระดับที่สูงขึ้น ในฐานะนักวิจัยอาชีพและสามารถนำองค์ความรู้ใหม่จากการทำงานมาประยุกต์ใช้ในการเรียนการสอน	รวมงบประมาณ		-						
					1.ร่วมกับมหาวิทยาลัย สนับสนุนให้บุคลากรไปปฏิบัติงาน เพื่อการวิเคราะห์โจทย์ แก้ไขปัญหาในเบื้องต้นและเพิ่มขีดความสามารถในการผลิตให้กับภาคอุตสาหกรรม พัฒนาศักยภาพด้านการวิจัยของบุคลากร และพัฒนางานวิจัยในระดับที่สูงขึ้น ในฐานะนักวิจัยอาชีพและสามารถนำองค์ความรู้ใหม่จากการทำงานมาประยุกต์ใช้ในการเรียนการสอน	-	-	รองคณบดีฝ่ายวิจัยและบริการวิชาการ	✓	✓	✓	✓	

Objective	Key Result	หน่วยวัด	ค่าเป้าหมาย	Program	โครงการ/กิจกรรม	แหล่งงบประมาณ	งบประมาณ	ผู้รับผิดชอบ	แผนการดำเนินงาน (ไตรมาส)				
									1	2	3	4	
3.3 เชื่อมโยง นานาชาติ สร้าง ความเป็นเลิศทางการศึกษาในสาขาที่มีฐานความเข้มแข็ง และ อัตลักษณ์ที่ สอดคล้องกับ ต้นทุนทาง วัฒนธรรมและภูมิ สังคมของพื้นที่	3.3.1 ผลงานวิจัยที่ได้รับการตีพิมพ์ เผยแพร่ระดับ นานาชาติ	เรื่อง	9	1. ผลักดันให้เกิดระบบ ในการพัฒนางานวิจัยโดย ความร่วมมือกับนักวิจัยใน ต่างประเทศ	รวมงบประมาณ		-						
					1.อบรมเชิงปฏิบัติการ เรื่อง “การเขียนเพื่อ จัดทำบทความวิชาการ และคัดเลือกวารสาร ภาษาอังกฤษ” (จัดโดย หน่วยงานกลาง : สถาบันวิจัยและพัฒนา)	บ.กศ.	-	รองคณบดีฝ่ายวิจัย และบริการวิชาการ					
				2. แสวงหาทุนวิจัยเชิงรุก จากแหล่งทุนภายในและ ต่างประเทศ เพื่อยกระดับ คุณภาพนักวิจัยให้มี สมรรถนะด้านการวิจัยให้ มีความโดดเด่น และมี ความเข้มแข็งด้านวิจัยใน อนาคต	รวมงบประมาณ		-						
					1.อบรมเชิงปฏิบัติการ “การเขียนข้อเสนอ โครงการวิจัยและ นวัตกรรมให้สอดคล้อง กับเป้าหมายและนโยบาย ของประเทศ” (จัดโดย หน่วยงานกลาง : สถาบันวิจัยและพัฒนา)	บ.กศ.	-	รองคณบดีฝ่ายวิจัย และบริการวิชาการ					
				3. ผลักดันให้เกิดการ ตีพิมพ์ผลงานวิจัยใน ระดับนานาชาติ	รวมงบประมาณ		74,500						
					1.อบรมเชิงปฏิบัติการ เรื่อง การเขียนร่าง บทความวิจัยเพื่อตีพิมพ์ ในระดับชาติและ นานาชาติ	บ.กศ.	74,500	รองคณบดี ฝ่ายวิจัย และบริการวิชาการ		✓			

Objective	Key Result	หน่วยวัด	ค่าเป้าหมาย	Program	โครงการ/กิจกรรม	แหล่งงบประมาณ	งบประมาณ	ผู้รับผิดชอบ	แผนการดำเนินงาน (ไตรมาส)				
									1	2	3	4	
				4. จัดประชุมวิชาการระดับนานาชาติ	รวมงบประมาณ		-						
					1. เข้าร่วมโครงการตามที่หน่วยงานภายในและภายนอกมหาวิทยาลัยจัดขึ้น	-	-	รองคณบดีฝ่ายวิจัยและบริการวิชาการ	✓	✓	✓	✓	
	3.3.2 ภาควิชาเครื่องขยายความร่วมมือกับต่างประเทศ	โครงการ/กิจกรรม	3	1. จัดทำโครงการ ร้างกรอบและขอบข่ายของงาน รวมถึงแสวงหาความร่วมมือกับหน่วยงานต่างประเทศ และแหล่งทุนสนับสนุนการดำเนินงาน	รวมงบประมาณ		-						
					1.สานความร่วมมือกับหน่วยงานต่างชาติ	-	-	ผู้ช่วยคณบดีฝ่ายวิเทศสัมพันธ์และประชาสัมพันธ์	✓	✓	✓	✓	
				2. เชิญ Foreign Researcher/Foreign Lecturer ที่มีความเชี่ยวชาญในสาขาต่าง ๆ ที่สอดคล้องกับยุทธศาสตร์ของมหาวิทยาลัย	รวมงบประมาณ		-						
					1.เข้าร่วมกิจกรรมโครงการที่มหาวิทยาลัยดำเนินการ เชิญ Foreign Researcher/Foreign Lecturer ที่มีความเชี่ยวชาญในสาขาต่าง ๆ ที่สอดคล้องกับยุทธศาสตร์ของมหาวิทยาลัย		-	ผู้ช่วยคณบดีฝ่ายวิเทศสัมพันธ์และประชาสัมพันธ์	✓	✓	✓	✓	
				3. แลกเปลี่ยนนักศึกษา/	รวมงบประมาณ		-						

Objective	Key Result	หน่วยวัด	ค่าเป้าหมาย	Program	โครงการ/กิจกรรม	แหล่งงบประมาณ	งบประมาณ	ผู้รับผิดชอบ	แผนการดำเนินงาน (ไตรมาส)			
									1	2	3	4
				นักวิจัยเพื่อพัฒนาองค์ความรู้ด้านการวิจัยในต่างประเทศ	1.สนับสนุนให้บุคลากรเข้าร่วมโครงการแลกเปลี่ยนนักศึกษา/นักวิจัยเพื่อพัฒนาองค์ความรู้ด้านการวิจัยในต่างประเทศ	-	-	ผู้ช่วยคณบดีฝ่ายวิเทศสัมพันธ์และประชาสัมพันธ์	✓	✓	✓	✓
3.3.3 จำนวนหลักสูตรที่รับการประเมินคุณภาพการศึกษาภายในตามเกณฑ์ AUN-QA	หลักสูตร	4	1. ส่งเสริมและสนับสนุนให้หลักสูตร/หน่วยงาน/มหาวิทยาลัยมีการประกันคุณภาพการศึกษาที่มีมาตรฐานและเป็นที่ยอมรับ	รวมงบประมาณ			343,100					
				1.ประเมินคุณภาพการศึกษาภายในระดับหลักสูตร ปีการศึกษา 2567 คณะวิทยาศาสตร์และเทคโนโลยี	บ.ก.ศ.	343,100	รองคณบดีฝ่ายวิชาการและประกันคุณภาพการศึกษา			✓	✓	
				รวมงบประมาณ			-					
				2. พัฒนาคุณภาพหลักสูตรรองรับระบบประกันคุณภาพหลักสูตร AUN-QA เพื่อมุ่งสู่ความเป็นนานาชาติ			-					
				1.อบรมให้ความรู้การประกันคุณภาพการศึกษาภายในระดับหลักสูตรตามเกณฑ์ ASEAN University Network Quality Assurance (AUN-QA) (จัดโดยหน่วยงานกลาง : สำนักส่งเสริมวิชาการและงานทะเบียน)								

Objective	Key Result	หน่วยวัด	ค่าเป้าหมาย	Program	โครงการ/กิจกรรม	แหล่งงบประมาณ	งบประมาณ	ผู้รับผิดชอบ	แผนการดำเนินงาน (ไตรมาส)				
									1	2	3	4	
	3.3.4 ร้อยละของคะแนนรวมที่เพิ่มขึ้น (Over All) จากผลการจัดอันดับ SDGs	ร้อยละ	5	1. ให้ความรู้และศึกษาเกณฑ์ SDGs ranking	รวมงบประมาณ		-						
							มหาวิทยาลัย						
				2. ภาครัฐหรือช่วยความร่วมมือด้านงานวิจัยกับต่างประเทศเพื่อตอบโจทย์การจัดอันดับ SDGs ranking	รวมงบประมาณ		-						
							มหาวิทยาลัย						
3.4 พัฒนาคณะให้เป็นแหล่งเรียนรู้ตลอดช่วงชีวิตสำหรับทุกคน	3.4.1 หลักสูตรระยะสั้น/โครงการ/กิจกรรมที่ส่งเสริมการเรียนรู้ตลอดชีวิตสำหรับประชาชนในพื้นที่ - พื้นที่จังหวัดสงขลาและพัทลุง	หลักสูตร/ โครงการ/ กิจกรรม	8	1. พัฒนาหลักสูตรระยะสั้นที่สอดคล้องกับความต้องการของชุมชนท้องถิ่น	รวมงบประมาณ								
					1.บริการวิชาการเงินรายได้ของคณะ		-		ผู้ช่วยคณบดีฝ่ายบริการวิชาการ	✓	✓	✓	✓
				2. พัฒนา Platform/สื่อการเรียนรู้ เพื่อส่งเสริมการเรียนรู้ตลอดชีวิตในสาขาที่มีศักยภาพสูง	รวมงบประมาณ		-						
					1. พัฒนา Platform/สื่อการเรียนรู้ เพื่อส่งเสริมการเรียนรู้ตลอดชีวิตในสาขาที่มีศักยภาพสูง		-		ผู้ช่วยคณบดีฝ่ายวิชาการและนวัตกรรม	✓	✓	✓	✓

Objective	Key Result	หน่วยวัด	ค่าเป้าหมาย	Program	โครงการ/กิจกรรม	แหล่งงบประมาณ	งบประมาณ	ผู้รับผิดชอบ	แผนการดำเนินงาน (ไตรมาส)				
									1	2	3	4	
				3. สร้างรูปแบบการเรียนรู้เฉพาะกลุ่ม เช่น ศูนย์การเรียนรู้ในชุมชน/พื้นที่ show & share	รวมงบประมาณ		-						
					1. โครงการบริการวิชาการเงินรายได้ของคุณะ			ผู้ช่วยคณบดีฝ่ายบริการวิชาการ	✓	✓	✓	✓	
3.5 บัณฑิตมีคุณลักษณะในศตวรรษที่ 21 สอดคล้องกับความต้องการกับชุมชนท้องถิ่น	3.5.1 บัณฑิตมีศักยภาพสอดคล้องกับความต้องการของท้องถิ่นและการพัฒนาประเทศ -การรับเข้านักศึกษาใหม่ -ผู้สำเร็จการศึกษาจบการศึกษาตามมาตรฐานหลักสูตร -การมีงานทำของผู้สำเร็จการศึกษา -นักศึกษาในระบบสหกิจศึกษาหรือสหกิจนานาชาติ (ยกเว้นหลักสูตร ค.บ./ส.บ.)	ร้อยละ	80	1. ส่งเสริมและสนับสนุนการประชาสัมพันธ์หลักสูตรเชิงรุก	รวมงบประมาณ		70,000						
					1.สร้างเครือข่ายกับโรงเรียนในท้องถิ่นและประชาสัมพันธ์หลักสูตรวิทยาศาสตร์และเทคโนโลยีเชิงรุก	บ.กศ.	70,000	ผู้ช่วยคณบดีฝ่ายวิเทศสัมพันธ์/ประธานหลักสูตรทุกหลักสูตร	✓	✓	✓		
					2.โครงการแนะนำและประชาสัมพันธ์หลักสูตร (Road Show) (จัดโดยหน่วยงานกลาง : สำนักส่งเสริมวิชาการและงานทะเบียน)		-	ผู้ช่วยคณบดีฝ่ายวิเทศสัมพันธ์และประชาสัมพันธ์					

Objective	Key Result	หน่วยวัด	ค่าเป้าหมาย	Program	โครงการ/กิจกรรม	แหล่งงบประมาณ	งบประมาณ	ผู้รับผิดชอบ	แผนการดำเนินงาน (ไตรมาส)				
									1	2	3	4	
				2. รับสมัครนักศึกษาใหม่/ปฐมนิเทศนักศึกษาใหม่/ปรับความรู้พื้นฐานนักศึกษาใหม่	รวมงบประมาณ		58,750						
				1. สัมมนานักศึกษาใหม่ 2568 คณะวิทยาศาสตร์และเทคโนโลยี		บ.กศ.	58,750	รองคณบดีฝ่ายพัฒนานักศึกษา					✓
				3. พัฒนานักศึกษาและเสริมสร้างทักษะการเป็นผู้ประกอบการและทักษะในศตวรรษที่ 21	รวมงบประมาณ		453,940						
				1. ศึกษาดูงานของนักศึกษาหลักสูตร วท.บ. สุขภาพ และความงาม		บ.กศ.	31,180	ประธาน หลักสูตร วท.บ.สุขภาพและความงาม		✓			
				2. ศึกษาดูงานของนักศึกษาหลักสูตร วท.บ. เคมี		บ.กศ.	16,360	ประธานหลักสูตร วท.บ.เคมี	✓	✓			✓
				3.อบรมเชิงปฏิบัติการการสร้างแรงบันดาลใจในวิชาชีพเทคโนโลยีชีวภาพ		บ.กศ.	7,800	ประธานหลักสูตร วท.บ. เทคโนโลยีชีวภาพ	✓				
				4. เปิดโลกทรนศน์สาขาเทคโนโลยีชีวภาพ		บ.กศ.	35,300	ประธานหลักสูตร วท.บ. เทคโนโลยีชีวภาพ				✓	
				5.ศึกษาดูงานชีววิทยา		บ.กศ.	53,200	ประธานหลักสูตร วท.บ.ชีววิทยา		✓			

Objective	Key Result	หน่วยวัด	ค่าเป้าหมาย	Program	โครงการ/กิจกรรม	แหล่งงบประมาณ	งบประมาณ	ผู้รับผิดชอบ	แผนการดำเนินงาน (ไตรมาส)			
									1	2	3	4
					6.อบรมเชิงปฏิบัติการเสริมทักษะวิชาชีพสำหรับนวัตกรรมการเกษตร ชั้นปีที่ 1 และ 2 (ไม่น้อยกว่า 150 ชม.)	บ.กศ.	93,200	ประธานหลักสูตร ทล.บ.นวัตกรรมการเกษตรเพื่อความยั่งยืน			✓	
					8. เข้าร่วมสัมมนาแลกเปลี่ยนเรียนรู้กิจกรรมระหว่างสถาบัน	บ.กศ.	52,800	รองคณบดีฝ่ายพัฒนานักศึกษา		✓		
					9.มหกรรมวิทยาศาสตร์และเทคโนโลยี เฉลิมพระเกียรติ “Science and Tech Festival 2025”	บ.กศ.	83,000	รองคณบดีฝ่ายพัฒนานักศึกษา				✓
					10.สัมมนาวิชาการสิ่งแวดล้อมศิลปกรรมและการอนุรักษ์เมืองเก่าสงขลา	บ.กศ.	11,100	ประธานหลักสูตร วท.บ.วิทยาศาสตร์ สิ่งแวดล้อม		✓		
					2.ส่งเสริมนักศึกษาเรียนรู้อุปสรรคและวัฒนธรรมต่างประเทศ	บ.กศ.	70,000-	รองคณบดีฝ่ายพัฒนานักศึกษา			✓	

Objective	Key Result	หน่วยวัด	ค่าเป้าหมาย	Program	โครงการ/กิจกรรม	แหล่งงบประมาณ	งบประมาณ	ผู้รับผิดชอบ	แผนการดำเนินงาน (ไตรมาส)				
									1	2	3	4	
				4. พัฒนาการจัดการเรียนการสอนที่เน้นการปฏิบัติและฝึกวิชาอาชีพ	รวมงบประมาณ		699,140						
					1. สัมมนานักศึกษาก่อนฝึกประสบการณ์วิชาชีพ	กศ.บป.	2,340	ประธานหลักสูตร ส.บ.					✓
					2. ฝึกประสบการณ์วิชาชีพ	กศ.บป.	23,000	ประธานหลักสูตร ส.บ.					✓
					3. สัมมนานักศึกษาก่อนฝึกประสบการณ์วิชาชีพ	บ.กศ.	30,555	ประธานหลักสูตร	✓		✓		
					4. นิเทศนักศึกษาฝึกประสบการณ์วิชาชีพ	บ.กศ.	226,400	ประธานหลักสูตร	✓	✓	✓	✓	
					5. สัมมนานักศึกษาหลังฝึกประสบการณ์วิชาชีพ	บ.กศ.	49,245	ประธานหลักสูตร	✓	✓	✓		
					6. อบรมเชิงปฏิบัติการ “เทคนิคการออกแบบกิจกรรมเพื่อจัดค่ายคณิตศาสตร์”	บ.กศ.	36,900	ประธานหลักสูตร วท.บ.คณิตศาสตร์					✓
					7. อบรมเชิงปฏิบัติการ “การนำเสนอข้อมูลด้วย Canva และ Power BI”	บ.กศ.	24,300	ประธานหลักสูตรทุกหลักสูตร					✓

Objective	Key Result	หน่วยวัด	ค่าเป้าหมาย	Program	โครงการ/กิจกรรม	แหล่งงบประมาณ	งบประมาณ	ผู้รับผิดชอบ	แผนการดำเนินงาน (ไตรมาส)			
									1	2	3	4
					8.อบรมเชิงปฏิบัติการเตรียมความพร้อมเข้าสู่การทดสอบมาตรฐานวิชาชีพฝีมือแรงงานแห่งชาติในสาขาผู้ประกอบการอาหารไทย	บ.กศ.	16,800	ประธานหลักสูตรวท.บ.คหกรรมศาสตร์	✓			
					9. ศึกษาดูงานของนักศึกษาหลักสูตรวท.บ.วิทยาศาสตร์สิ่งแวดล้อม	บ.กศ.	84,400	ประธานหลักสูตรวท.บ.วิทยาศาสตร์สิ่งแวดล้อม		✓		
					10. สัมมนาวิชาการและเวทีแลกเปลี่ยนเรียนรู้การสร้างสรรค์ผลงานวิชาการในสาขาวิชาสาธารณสุขชุมชน	บ.กศ.	40,200	ประธานหลักสูตรส.บ.			✓	
					11.อบรมเชิงปฏิบัติการเสริมทักษะเพื่อพัฒนาและเพิ่มประสิทธิภาพผลลัพธ์การเรียนรู้สำหรับนักศึกษาชีววิทยา	บ.กศ.	32,300	ประธานหลักสูตรวท.บ.ชีววิทยา			✓	
					12.อบรมเชิงปฏิบัติการเรื่อง ปลอดภัยในการใช้ห้องปฏิบัติการ	บ.กศ.	60,900	ผช.ฝ่ายบริการวิชาการ				✓

Objective	Key Result	หน่วยวัด	ค่าเป้าหมาย	Program	โครงการ/กิจกรรม	แหล่งงบประมาณ	งบประมาณ	ผู้รับผิดชอบ	แผนการดำเนินงาน (ไตรมาส)			
									1	2	3	4
					13.สัมมนาเรื่อง การพัฒนาประสบการณ์วิชาการและวิชาชีพเพื่อก้าวสู่วัยทำงานแก่นักศึกษา	บ.กศ.	17,000	รองคณบดีฝ่ายพัฒนานักศึกษา		✓		
					14.อบรมเชิงปฏิบัติการค่ายผู้นำนักศึกษาคณะวิทยาศาสตร์และเทคโนโลยี	บ.กศ.	54,800	รองคณบดีฝ่ายพัฒนานักศึกษา			✓	
				5. ส่งเสริมและสนับสนุนให้นักศึกษาเข้าสู่ระบบสหกิจศึกษาหรือระบบ CWIE ในระดับชาติและนานาชาติ	รวมงบประมาณ		45,100					
					1.อบรมเชิงปฏิบัติการเรื่อง Google AI Application and Innovation	บ.กศ.	45,100	ประธาน ลส.วท.บ. เทคโนโลยีสารสนเทศและนวัตกรรมดิจิทัล	✓			
					2.การเตรียมความพร้อมนักศึกษาปฏิบัติงานสหกิจศึกษา (จัดโดยหน่วยงานส่วนกลาง : สำนักส่งเสริมวิชาการและงานทะเบียน)		-	รองคณบดีฝ่ายวิชาการและประกันคุณภาพการศึกษา				

Objective	Key Result	หน่วยวัด	ค่าเป้าหมาย	Program	โครงการ/กิจกรรม	แหล่งงบประมาณ	งบประมาณ	ผู้รับผิดชอบ	แผนการดำเนินงาน (ไตรมาส)				
									1	2	3	4	
				6. ส่งเสริมและสนับสนุนให้นักศึกษาสำเร็จการศึกษาตามมาตรฐานหลักสูตรพร้อมทั้งลดจำนวนนักศึกษาออกกลางคัน	รวมงบประมาณ		29,590,060						
					1. บริหารงานคณะวิทยาศาสตร์และเทคโนโลยี	บ.กศ./กศ.บ.ป./งปม.	29,509,260	คณบดี	✓	✓	✓	✓	
					2.อบรมเชิงปฏิบัติการพัฒนาเว็บแอปพลิเคชันสมัยใหม่ด้วย JavaScript Framework	บ.กศ.	80,800	ประธาน ล.ส.ว.ท.บ.วิทยาการคอมพิวเตอร์			✓		
	3.5.2 นักศึกษาได้รับรางวัลระดับชาติหรือนานาชาติ	คน	38	1. ส่งเสริมและสนับสนุนให้นักศึกษาผลิตและนำเสนองานวิจัยและงานวิชาการในระดับชาติหรือนานาชาติ	รวมงบประมาณ		30,000						
					1.พัฒนานักศึกษาคณะวิทยาศาสตร์และเทคโนโลยี	บ.กศ.	30,000	รองคณบดีฝ่ายวิจัยและบริการวิชาการ	✓	✓	✓	✓	
				2. ส่งเสริมและสนับสนุนให้นักศึกษาเข้าร่วมการแข่งขันในเวทีระดับชาติหรือนานาชาติ	รวมงบประมาณ								
					1.พัฒนานักศึกษาคณะวิทยาศาสตร์และเทคโนโลยี (รวม)			รองคณบดีฝ่ายวิจัยและบริการวิชาการ	✓	✓	✓	✓	

Objective	Key Result	หน่วยวัด	ค่าเป้าหมาย	Program	โครงการ/กิจกรรม	แหล่งงบประมาณ	งบประมาณ	ผู้รับผิดชอบ	แผนการดำเนินงาน (ไตรมาส)			
									1	2	3	4
ประเด็นยุทธศาสตร์ที่ 4 การพัฒนาระบบบริหารจัดการ					รวมงบประมาณ		837,100					
4.1 เสริมสร้าง ความมั่นคงทาง อาชีพและ สวัสดิการ	4.1.1 บุคลากร ได้รับการ Up skill/Re-skill และ สร้าง New skill	โครงการ/ กิจกรรม	3	1. พัฒนาศักยภาพ บุคลากรให้มีสมรรถนะสูง เพื่อรองรับการ เปลี่ยนแปลงของ เทคโนโลยี	รวมงบประมาณ		87,500					
					1.พัฒนาห้องปฏิบัติการ และ การสอบเทียบ เครื่องมือ วัด ตาม มาตรฐาน ISO 17025	บ.กศ.	27,800	ผช.ฝ่ายบริการ วิชาการ			✓	
					2.ประชุมเชิงปฏิบัติการ “ การ ประเมิน ผล ปฏิบัติงานประจำปี ปรับ แผนยุทธศาสตร์และ แผนปฏิบัติราชการ”	บ.กศ.	19,700	คณบดี				✓
					3.พัฒนาทักษะอาจารย์ ด้านอาหารยุโรป	บ.กศ.	40,000	ประธาน ลส.วท.บ.คหกรรม ศาสตร์			✓	
				2. จัดเวทีแลกเปลี่ยน ประสบการณ์ในด้านต่าง ๆ	รวมงบประมาณ		14,300					
				1. สัมมนาแลกเปลี่ยน ประสบการณ์มุ่งสู่การ จัดการเรียนรู้	บ.กศ.-	14,300	รองคณบดีฝ่าย วิชาการและประกัน คุณภาพการศึกษา/ รองคณบดีฝ่ายวิจัย และบริการวิชาการ		✓			

Objective	Key Result	หน่วยวัด	ค่าเป้าหมาย	Program	โครงการ/กิจกรรม	แหล่งงบประมาณ	งบประมาณ	ผู้รับผิดชอบ	แผนการดำเนินงาน (ไตรมาส)				
									1	2	3	4	
				3. ส่งเสริมและสนับสนุนบุคลากรให้มีความรู้ความสามารถ และพร้อมที่จะเข้าสู่ตำแหน่งที่สูงขึ้น	รวมงบประมาณ		670,800						
					1.พัฒนาอาจารย์บุคลากรสายสนับสนุน คณะวิทยาศาสตร์และเทคโนโลยี	บ.กศ.	654,000	คณบดี	✓	✓	✓	✓	
					2. อบรมมาตรฐานห้องปฏิบัติการและปรับปรุงเพื่อยกระดับมาตรฐานความปลอดภัยตามระบบ ESPReL	บ.กศ.	16,800	ผ.ช.คณบดีฝ่ายบริการวิชาการ		✓			
4.2 สร้างรายได้เพื่อเสริมสร้างความมั่นคงทางการเงิน และบริหารคนอย่างยั่งยืน	4.2.1 พัฒนาอาจารย์ -อาจารย์มีตำแหน่งทางวิชาการ -อาจารย์มีคุณวุฒระดับปริญญาเอก -อาจารย์ได้รับรางวัลในระดับชาติหรือนานาชาติ	ร้อยละ ร้อยละ ร้อยละ	45 44 9	1. ส่งเสริมและสนับสนุนให้บุคลากรผลิตผลงานวิจัยและนวัตกรรมเพื่อนำไปขอตำแหน่งทางวิชาชีพในระดับที่สูงขึ้น	รวมงบประมาณ		64,500						
					1.อบรมเชิงปฏิบัติการการจัดทำเอกสารประกอบการสอนทางวิทยาศาสตร์และเทคโนโลยี และจรรยาบรรณทางวิชาการ	บ.กศ.	64,500	รองคณบดีฝ่ายวิชาการและประกันคุณภาพการศึกษา	✓				

Objective	Key Result	หน่วยวัด	ค่าเป้าหมาย	Program	โครงการ/กิจกรรม	แหล่งงบประมาณ	งบประมาณ	ผู้รับผิดชอบ	แผนการดำเนินงาน (ไตรมาส)				
									1	2	3	4	
				2. ส่งเสริมและสนับสนุนให้บุคลากรมีคุณวุฒิปริญญาเอกที่สอดคล้องกับการพัฒนามหาวิทยาลัย	รวมงบประมาณ		-						
					1.ส่งเสริมการลาศึกษาต่อระดับปริญญาเอก	-	-	คนบดี	✓	✓	✓	✓	
				3. ส่งเสริมและสนับสนุนการจัดทำวารสารวิชาการอิเล็กทรอนิกส์และวารสารที่อยู่ในฐานข้อมูล TCI และนานาชาติ	รวมงบประมาณ		-						
					1.อบรมเชิงปฏิบัติการเรื่อง การเขียนร่างบทความวิจัยเพื่อตีพิมพ์ในระดับชาติและนานาชาติ (ร่วม)	บ.กศ.		รองคนบดี ฝ่ายวิจัยและบริการวิชาการ		✓			

ตารางสรุปการจัดสรรงบประมาณ ประจำปีงบประมาณ พ.ศ. 2568
 ของคณะวิทยาศาสตร์และเทคโนโลยี มหาวิทยาลัยราชภัฏสงขลา
 จำแนกตามประเด็นยุทธศาสตร์และแหล่งงบประมาณ

ประเด็นยุทธศาสตร์	งบประมาณ รายจ่าย	งบประมาณเงินรายได้		รวม	ร้อยละ
		เงินบำรุง การศึกษา	เงิน กศ.บป.		
ประเด็นยุทธศาสตร์ที่ 1 การพัฒนาท้องถิ่น	0	702,500	0	702,500	2.12
ประเด็นยุทธศาสตร์ที่ 2 การผลิตและพัฒนาครู	0	255,510	0	255,510	0.77
ประเด็นยุทธศาสตร์ที่ 3 การยกระดับคุณภาพทางการศึกษา	26,336,800	4,404,690	623,100	31,364,590	94.59
ประเด็นยุทธศาสตร์ที่ 4 การพัฒนาระบบบริหารจัดการ	0	837,100	0	837,100	2.52
รวมงบประมาณทั้งสิ้น	26,336,800	6,199,800	623,100	33,159,700	100.00

การติดตามและประเมินผล

การติดตามและประเมินผลเป็นกิจกรรมสำคัญ ที่มุ่งรวบรวม และวิเคราะห์ข้อมูลทั้งในเชิงปริมาณและคุณภาพของแผนยุทธศาสตร์ฯ เพื่อนำเสนอให้ผู้บริหารของคณะได้รับทราบข้อมูลอย่างต่อเนื่องเป็นระยะ ๆ คณะจึงได้กำหนดให้มีระบบและกลไกในการติดตามประเมินผลแผนยุทธศาสตร์ฯ ขึ้น โดยมีวัตถุประสงค์ดังต่อไปนี้

1. เพื่อรวบรวมผลการปฏิบัติงานตามแผนที่กำหนดไว้ และประเมินผลจากเงื่อนไขเวลาที่เหมาะสมและสัมฤทธิ์ผลตามเป้าหมายเชิงปริมาณและคุณภาพของโครงการ/กิจกรรมต่าง ๆ
2. เพื่อให้สามารถนำผลของการประเมินมาปรับปรุงและพัฒนางานในปีต่อไปให้มีประสิทธิผลเพิ่มขึ้นอย่างต่อเนื่อง และสามารถวางแผนปรับปรุงวิธีการดำเนินงานหรือปรับเปลี่ยนเป้าหมายของกิจกรรมต่าง ๆ ให้เหมาะสมกับทรัพยากรหรือสภาพแวดล้อมที่เปลี่ยนแปลงไปในระหว่างปีงบประมาณ
3. เพื่อทราบปัญหาและอุปสรรคในการปฏิบัติงานตามโครงการต่าง ๆ ซึ่งจะนำไปสู่การปรับแผนปฏิบัติการในช่วงเวลาที่เหมาะสม

สาระสำคัญของการติดตามและประเมินผล

การติดตามและประเมินผลตามแผนยุทธศาสตร์ฯ จะดำเนินการติดตามผลตามแผนปฏิบัติการ คณะวิทยาศาสตร์และเทคโนโลยี ประจำปีงบประมาณ แบ่งสาระสำคัญของการติดตามและประเมินผลเป็น 2 ส่วน ดังนี้

1. การติดตามผลการดำเนินงานตามแผนปฏิบัติการประจำปีเปรียบเทียบกับค่าเป้าหมายและผลการดำเนินงานของตัวชี้วัดเป็นรายไตรมาส
2. การประเมินระดับความสำเร็จของแผนปฏิบัติการ ประจำปีงบประมาณ เมื่อสิ้นสุดระยะเวลาของแผนเป็นรายไตรมาส

ข้อมูลที่ได้จากการติดตามและประเมินผลดังกล่าว จำเป็นต้องมีการตรวจสอบและพิจารณาอย่างละเอียดรอบคอบ เพื่อให้เกิดประโยชน์ มีประสิทธิภาพ และพึงพอใจของบุคลากรเพื่อสร้างสรรค์ความร่วมมือของบุคลากรทุกฝ่ายจนเกิดความเชื่อมั่นในระบบและสามารถนำไปใช้ประโยชน์ได้เต็มที่

การทบทวนแผนยุทธศาสตร์

โดยทั่วไปแผนปฏิบัติการของมหาวิทยาลัยราชภัฏสงขลา สามารถปรับปรุงได้ตามความเปลี่ยนแปลงของทรัพยากร และ/หรือสภาพแวดล้อมต่าง ๆ ที่เปลี่ยนแปลงไป การปรับแผนทำได้โดยการปรับแผนในระดับกิจกรรมของโปรแกรมหรือโครงการต่าง ๆ อาจมีการปรับปรุง เพิ่มเติมหรือยกเลิกกิจกรรมต่าง ๆ แต่วัตถุประสงค์และเป้าหมายของโครงการ/กิจกรรมไม่มีการเปลี่ยนแปลง และการปรับแผนในระดับโครงการ หมายถึง การยกเลิก หรือปรับปรุงโครงการที่มีผลทำให้วัตถุประสงค์เป้าหมาย หรืองบประมาณการดำเนินงานเปลี่ยนแปลงไปจากเดิม ซึ่งทั้งสองกรณี หน่วยงานสามารถดำเนินการขออนุมัติเปลี่ยนแปลงรายละเอียดโครงการจากมหาวิทยาลัย และการปรับแผนในระดับ OKR ซึ่งต้องมีเหตุผลที่สำคัญที่ทำให้ไม่สามารถดำเนินการได้จนต้องขอปรับค่าเป้าหมายหรือยกเลิกการประเมินใน OKR นั้น ๆ ให้คณะทบทวนแผนยุทธศาสตร์ฯ และขออนุมัติจากมหาวิทยาลัย

ภาคผนวก

นียมศัพท์

1. **หลักสูตรนานาชาติ** หมายถึง หลักสูตรที่เปิดสอนเป็นภาษาอังกฤษหรือภาษาอื่นทั้งหมดที่ไม่ใช่ภาษาไทย
2. **หลักสูตรทันสมัย** หมายถึง หลักสูตรที่มีความสอดคล้องกับตลาดแรงงาน เหมาะสมกับการเปลี่ยนแปลงของโลก มีการปรับเปลี่ยนกระบวนการเรียนรู้ให้มีความทันสมัย สอดคล้องกับความเจริญก้าวหน้าในศาสตร์สาขาต่าง ๆ
3. **หลักสูตรแนวใหม่** ได้แก่ หลักสูตรบูรณาการศาสตร์ หลักสูตรสหวิทยาการ หลักสูตร WIL/CWIE หลักสูตร 2 ปริญญา และหลักสูตร sandbox โดยแต่ละหลักสูตรมีรายละเอียดดังนี้
 - 1) หลักสูตรบูรณาการศาสตร์ หมายถึง หลักสูตรที่มีการรวมเนื้อหาสาระของวิชาต่าง ๆ ในหลักสูตรที่มีลักษณะเหมือนกันหรือคล้ายกัน และมีทักษะในการ เรียนรู้เชื่อมโยงสัมพันธ์เป็นสิ่งเดียวกัน อีกทั้งสอดคล้องกับบริบทการเรียนรู้ของสังคมอย่างสมดุล มีความหมายแก่ผู้เรียนและให้โอกาสผู้เรียนในการปฏิบัติกิจกรรมด้วย ตนเองให้มากที่สุด
 - 2) หลักสูตรสหวิทยาการ หมายถึง หลักสูตรที่ใช้ความรู้หลายสาขาวิชา หลายศาสตร์ หรือหลายอนุศาสตร์ หรือจากการปฏิบัติมาผสมผสานใช้ในการเรียน การสอน การวิเคราะห์ วิจัย และสังเคราะห์ขึ้นเป็นองค์ความรู้ใหม่ และพัฒนาเป็นศาสตร์ใหม่ขึ้น
 - 3) หลักสูตร CWIE (Cooperative and Work Integrated Education) หมายถึง หลักสูตรการเรียนการสอนในลักษณะร่วมผลิตระหว่างสถาบันอุดมศึกษา และสถานประกอบการ (ภาครัฐ เอกชน ชุมชน) เพื่อให้บัณฑิตพร้อมสู่โลกแห่งการทำงานจริงได้ทันที มีสมรรถนะตรงกับความต้องการของตลาดงาน สามารถพัฒนาอาชีพ ในปัจจุบันและเตรียมพร้อมรองรับตำแหน่งงานในอนาคต
 - 4) หลักสูตร WIL (Work Integrated Learning) หมายถึง หลักสูตรที่มีการจัดการเรียนรู้ให้แก่ผู้เรียนด้วยการเชื่อมโยงสาระการเรียนรู้ในชั้นเรียนหรือ สถานศึกษากับประสบการณ์การทำงานในแหล่งเรียนรู้ในสภาพจริงนอกสถานศึกษาที่ได้รับการออกแบบไว้ในหลักสูตรอย่างเป็นระบบ เพื่อให้ผู้เรียนบรรลุผลลัพธ์การ เรียนรู้ตามที่กำหนด
 - 5) หลักสูตร 2 ปริญญา หมายถึง หลักสูตรที่เปิดโอกาสให้ผู้เรียนสามารถเรียนปริญญา 2 สาขา โดยใช้เวลาเท่ากับหรือน้อยกว่าการแยกเรียนปริญญา 2 ใบ แบบปกติทั่วไป ซึ่งบัณฑิตอาจได้รับปริญญาจากสถาบันเดียวกันหรือต่างสถาบันก็ได้ ขึ้นอยู่กับว่าหลักสูตรนั้น ๆ ออกแบบมาให้นักศึกษาเรียน 2 สาขาวิชาในมหาวิทยาลัย เดียวกันแต่ต่างคณะ หรือมีการประสานความร่วมมือกับมหาวิทยาลัยอื่นทั้งในประเทศหรือต่างประเทศ หรืออาจจะเป็น การเรียนปริญญาตรีควบปริญญาโท หรือปริญญา โทควบปริญญาเอก
 - 6) หลักสูตร sandbox หมายถึง หลักสูตรการศึกษาที่แตกต่างจากมาตรฐานการอุดมศึกษา เป็นการผลิตบัณฑิตที่ไม่สามารถทำได้ด้วยข้อกำหนดมาตรฐาน การอุดมศึกษาที่มีอยู่ในปัจจุบัน หรือมีเหตุผลหรือความจำเป็นอย่างยั้งที่สมควรยกเว้นมาตรฐานการอุดมศึกษาเพื่อให้เกิดนวัตกรรมการศึกษาขึ้นเป็นการจัดการศึกษาเพื่อ นำไปสู่การให้ปริญญา ทั้งระดับอนุปริญญา ปริญญาตรี และบัณฑิตศึกษา รวมถึงการจัดการการศึกษาที่ไม่มุ่งปริญญา แต่จะมีการเทียบโอนเพื่ ่อนำไปสู่การให้ปริญญาใน ภายหลัง โดยให้ความสำคัญกับผลสัมฤทธิ์เชิงสมรรถนะที่เกิดขึ้นแก่ผู้ เรียนอย่างแท้จริง เน้นผลิตบัณฑิตที่ตอบโจทย์

นโยบายหรือยุทธศาสตร์การพัฒนาประเทศ ผลิต กำลังคนสมรรถนะสูงตามความต้องการของประเทศและสร้างนวัตกรรมการศึกษาขึ้น อีกทั้งต้องประกาศให้สาธารณชนและผู้เรียนรับทราบว่าเป็นหลัก กสูตรการจัด การศึกษาที่แตกต่างจากมาตรฐานการอุดมศึกษา

4. หลักสูตรระยะสั้น ประกอบด้วย

- 1) หลักสูตรระยะสั้นคลังหน่วยกิต มีการเก็บค่าลงทะเบียนเมื่อต้องการเทียบโอนคลังหน่วยกิตตามข้อบังคับคลังหน่วยกิต (ในอนาคต)
- 2) หลักสูตรระยะสั้นที่มีการเก็บค่าลงทะเบียน (ไม่เข้าคลังหน่วยกิต และคณะทำระเบียบเบิกจ่ายเอง)
- 3) หลักสูตรฝึกอบรมไม่มีค่าใช้จ่าย (ไม่เข้าคลังหน่วยกิต)
- 4) หลักสูตรอบรมตามความต้องการของหน่วยงานภายนอก (ไม่เข้าคลังหน่วยกิต และคณะทำระเบียบเบิกจ่ายเอง)

5. **เครือข่ายด้านวิชาการ** หมายถึง เครือข่ายความร่วมมือทางด้านวิชาการระหว่างหน่วยงานภาครัฐหรือหน่วยงานภาคเอกชน

6. **ศูนย์บริการวิชาการสู่ท้องถิ่น** หมายถึง ศูนย์ในการรวบรวมองค์ความรู้ทางวิชาการ ผลงานวิจัย และนวัตกรรมต่าง ๆ เพื่อนำไปสู่การถ่ายทอดและให้บริการแก่ชุมชน ท้องถิ่น

7. **ผู้ประกอบการ** คือ ผู้ก่อตั้งธุรกิจหรือบริการโดยใช้เงินทุนของตนเองหรือจากแหล่งเงินทุนอื่น ๆ และนำความรู้ความสามารถที่ได้จากการศึกษาเรียนรู้ไปใช้ในการบริหารจัดการ โดยมุ่งหวังรับประโยชน์ ผลกำไร หรือความพอใจ ในขณะที่เดียวกันพร้อมยอมรับความเสี่ยงที่อาจจะเกิดขึ้น ทั้งนี้ ให้นับ บรวมประเภท “อาชีพอิสระ” ตามระบบ ประกันคุณภาพการศึกษา

8. **นวัตกรรม (Innovator)** หมายถึง ผู้ที่สามารถสร้างสรรค์แนวคิด วิธีการ หรือผลิตภัณฑ์ใหม่ๆ ในการทำสิ่งต่างๆ ที่ไม่เคยมีมาก่อน มีความสามารถที่จะประยุกต์ใช้ความรู้ ความคิดสร้างสรรค์ จัดการกับปัญหาระหว่างพัฒนานวัตกรรมได้ มีความคิดที่จะทำสิ่งใหม่ๆ อย่างสร้างสรรค์จนเกิดเป็นนวัตกรรมขึ้นมา

9. **นวัตกรรมชุมชน** คือ ผู้นำชุมชน/แกนนำชุมชนในการพัฒนาและริเริ่มสร้างสรรค์ เพื่อใช้กระบวนการหรือวิธีการส่งเสริมให้เกิดการพึ่งตนเองทั้งในระดับบุคคล และระดับครอบครัวอย่างมีความสุข มีคุณภาพชีวิตที่ดี

10. **การนำไปใช้ประโยชน์** ให้เป็นไปตามประกาศมหาวิทยาลัยราชภัฏสงขลา เรื่อง การใช้ประโยชน์ทรัพย์สินทางปัญญาจากผลงานวิจัยและนวัตกรรม พ.ศ. 2567

11. **อัตราการมีงานทำของผู้สำเร็จการศึกษา** หมายถึง คำนวณค่าร้อยละของบัณฑิตปริญญาตรีที่ได้ออกมาหรือประกอบอาชีพอิสระภายใน 1 ปี โดยการคำนวณค่าร้อยละนี้ไม่นับบัณฑิตที่ศึกษาต่อ เกณฑ์ทหาร อุปสมบท และบัณฑิตที่มีงานทำแล้ว แต่ไม่ได้เปลี่ยนงานมาพิจารณา โดยมีสูตรการคำนวณ ดังนี้

$$\frac{\text{จำนวนบัณฑิตปริญญาตรีที่ได้ออกมาหรือประกอบอาชีพอิสระภายใน 1 ปี}}{\text{จำนวนบัณฑิตที่ตอบแบบสำรวจทั้งหมด}} \times 100$$

12. สมรรถนะ (OKR ที่ 2.1.2)

หมายถึง สมรรถนะวิชาชีพครู เพื่อเป็น Strong Teachers ตามรูปแบบการผลิตครู PTRU MODEL ประกอบด้วย 14 สมรรถนะ ดังนี้
สมรรถนะครูของครู มีดังนี้

- 1) Spirit: จิตวิญญาณความเป็นครู
- 2) Technology digital: เทคโนโลยีดิจิทัล นวัตกรรมการศึกษา
- 3) Reinventing Designer: นักออกแบบนวัตกรรมอิงสมรรถนะ
- 4) Open mind: ครอบรู้เป็นแบบอย่างพลเมืองดี
- 5) New Role & Skills: ปรับบทบาทการสอน
- 6) Good Pesonality: บุคลิกภาพความเป็นครู
- 7) Teaching: มีเทคนิคการสอนที่หลากหลาย
- 8) Ethics: ส่งเสริมจริยธรรม
- 9) Academic learning person: เป็นบุคคลแห่งการเรียนรู้
- 10) Communication Community: มีทักษะการสื่อสาร
- 11) Human Relationship: มีมนุษยสัมพันธ์ที่ดี
- 12) Evaluation: ครอบรู้และประยุกต์ใช้การวัดและประเมินผล
- 13) Researcher: เป็นนักวิจัยเพื่อหาวิธีการแก้ปัญหา
- 14) Service: ให้บริการและให้คำปรึกษาแก่ศิษย์