



ประกาศมหาวิทยาลัยราชภัฏสงขลา  
เรื่อง การใช้ประโยชน์ทรัพย์สินทางปัญญาจากผลงานวิจัยและนวัตกรรม  
พ.ศ. ๒๕๖๗

เพื่อเป็นการส่งเสริมและสนับสนุนให้เกิดการนำผลงานทรัพย์สินทางปัญญาจากผลงานวิจัยและนวัตกรรมของมหาวิทยาลัยราชภัฏสงขลา สู่อการใช้ประโยชน์อย่างเป็นรูปธรรม และส่งเสริมให้เกิดระบบบริหารจัดการทรัพย์สินทางปัญญาอย่างมีประสิทธิภาพ เพื่อติดตามและตรวจสอบให้มีการนำผลงานวิจัยและนวัตกรรมไปใช้ให้เกิดประโยชน์อย่างแท้จริง

อาศัยอำนาจตามความในมาตรา ๓๑ (๑) และ (๒) แห่งพระราชบัญญัติมหาวิทยาลัยราชภัฏ พ.ศ. ๒๕๔๗ และข้อ ๔ ของระเบียบมหาวิทยาลัยราชภัฏสงขลา ว่าด้วยการบริหารจัดการทรัพย์สินทางปัญญา และสิทธิประโยชน์จากงานวิจัย พ.ศ. ๒๕๕๓ จึงออกประกาศไว้ดังนี้

ข้อ ๑ ประกาศนี้เรียกว่า “ประกาศมหาวิทยาลัยราชภัฏสงขลา เรื่อง การใช้ประโยชน์ทรัพย์สินทางปัญญาจากผลงานวิจัยและนวัตกรรม พ.ศ. ๒๕๖๗”

ข้อ ๒ ประกาศนี้ให้ใช้บังคับตั้งแต่วันถัดจากวันประกาศเป็นต้นไป

ข้อ ๓ ในประกาศนี้

“มหาวิทยาลัย” หมายความว่า มหาวิทยาลัยราชภัฏสงขลา

“อธิการบดี” หมายความว่า อธิการบดีมหาวิทยาลัยราชภัฏสงขลา

“คณะกรรมการ” หมายความว่า คณะกรรมการบริหารจัดการทรัพย์สินทางปัญญาของมหาวิทยาลัยราชภัฏสงขลา

“หน่วยงาน” หมายความว่า คณะ สถาบัน สำนัก หรือส่วนราชการที่เรียกชื่ออย่างอื่นที่มีฐานะเทียบเท่า และให้หมายความรวมถึงส่วนงานที่จัดตั้งตามกฎหมายว่าด้วยการบริหารส่วนงานภายในสถาบันอุดมศึกษาในสังกัดมหาวิทยาลัยราชภัฏสงขลาด้วย

“เจ้าของผลงาน” หมายความว่า ผู้รับทุนหรือนักวิจัยซึ่งเป็นเจ้าของผลงานวิจัยและนวัตกรรม และให้หมายความรวมถึงผู้รับโอนผลงานวิจัยและนวัตกรรมจากผู้รับทุนหรือนักวิจัยทุกท่านด้วย

“นวัตกรรม” หมายความว่า การนำสิ่งใหม่ ๆ อาจเป็นแนวความคิด หรือสิ่งประดิษฐ์ใหม่ ๆ ที่ยังไม่เคยมีใช้มาก่อน หรือเป็นการพัฒนาดัดแปลงจากของเดิมที่มีอยู่แล้วให้ทันสมัย และได้ผลดีมีประสิทธิภาพ ก่อให้เกิดประสิทธิผลสูงกว่าเดิม ทั้งยังช่วยประหยัดเวลาและแรงงาน

“ผู้สร้างสรรค์” หมายความว่า บุคลากร และ/หรือนักศึกษาของมหาวิทยาลัยราชภัฏสงขลา ซึ่งได้สร้างสรรค์งานอันมีลิขสิทธิ์ที่มีลักษณะตามที่กฎหมายว่าด้วยลิขสิทธิ์กำหนด ตลอดระยะเวลาที่เป็นบุคลากรหรือนักศึกษา และให้หมายความรวมถึงบุคคล คณะบุคคล หรือผู้ที่มีมหาวิทยาลัยราชภัฏสงขลาได้เชิญหรือมอบหมายให้ปฏิบัติงานของมหาวิทยาลัยราชภัฏสงขลาจนสามารถมีผลงานอันมีทรัพย์สินทางปัญญาขึ้นมาด้วย

“ผู้ประดิษฐ์” หมายความว่า บุคลากร และ/หรือนักศึกษาของมหาวิทยาลัยราชภัฏสงขลา ซึ่งได้ประดิษฐ์ หรือออกแบบผลิตภัณฑ์ หรือกรรมวิธี ที่มีลักษณะตามที่กฎหมายว่าด้วยสิทธิบัตรกำหนด

ตลอดระยะเวลา...

ตลอดระยะเวลาที่เป็นบุคลากรหรือนักศึกษา และให้หมายรวมถึงบุคคล คณะบุคคลที่ร่วมทำการประดิษฐ์หรือผู้ที่มีมหาวิทยาลัยราชภัฏสงขลา ได้เชิญหรือมอบหมายให้ปฏิบัติงานของมหาวิทยาลัยราชภัฏสงขลา จนสามารถมีผลงานอันมีทรัพย์สินทางปัญญาขึ้นมาด้วย

“นักศึกษา” หมายความว่า นักศึกษาของมหาวิทยาลัยราชภัฏสงขลา และให้หมายรวมถึงนักศึกษาแลกเปลี่ยนตามโครงการความร่วมมือ

“บุคลากร” หมายความว่า ข้าราชการพลเรือนในสถาบันอุดมศึกษา พนักงานมหาวิทยาลัย ลูกจ้างประจำ พนักงานราชการ พนักงานประจำตามสัญญา หรือที่เรียกชื่อเป็นอย่างอื่นที่ปฏิบัติงานในสังกัดมหาวิทยาลัยราชภัฏสงขลา

“ทรัพย์สินทางปัญญา” หมายความว่า ผลงานวิจัยหรือนวัตกรรมตามประกาศนี้ อันเกิดจากการประดิษฐ์ คิดค้น หรือสร้างสรรค์ของมนุษย์ ซึ่งเน้นผลผลิตอันเกิดจากสติปัญญาและความชำนาญ ซึ่งอาจแสดงออกในรูปแบบของสิ่งที่จับต้องได้ หรือในรูปของสิ่งที่จับต้องไม่ได้ เช่น

(๑) งานอันมีลิขสิทธิ์ ตามกฎหมายว่าด้วยลิขสิทธิ์

(๒) การประดิษฐ์ กรรมวิธี หรือการออกแบบผลิตภัณฑ์ ตามกฎหมายว่าด้วยสิทธิบัตร

(๓) เครื่องหมายการค้า เครื่องหมายบริการ เครื่องหมายรับรอง หรือเครื่องหมายร่วม ตามกฎหมายว่าด้วยเครื่องหมายการค้า

(๔) งานอื่น ๆ อันเกิดจากความคิดสร้างสรรค์ ศึกษาค้นคว้า วิจัย พัฒนา ที่ทำขึ้นไม่ว่าสาขาวิชาใด ๆ และไม่ว่าจะอยู่ในรูปแบบอย่างไร และให้หมายความรวมถึงงานที่เกี่ยวข้องกับกฎหมายทรัพย์สินทางปัญญาอื่นร่วมด้วย

“การใช้ประโยชน์ทรัพย์สินทางปัญญา” หมายความว่า การใช้หรืออนุญาตให้ใช้สิทธิในทรัพย์สินทางปัญญา ผลงานวิจัย และนวัตกรรม ในการผลิตผลิตภัณฑ์ การจัดทำบริการ การปรับปรุงกรรมวิธีการผลิต การจัดโครงสร้างองค์กร การบริหารจัดการ หรือการดำเนินการอื่นใดในเชิงพาณิชย์หรือสาธารณประโยชน์ หรือการนำผลงานวิจัยและนวัตกรรมไปใช้ในการศึกษา ค้นคว้า ทดลอง หรือวิจัยเพื่อพัฒนาต้นแบบผลิตภัณฑ์หรือต่อยอดผลงานนั้น และให้หมายความรวมถึงการจำหน่ายไอโฟนผลงานวิจัยและนวัตกรรมโดยมีประโยชน์ตอบแทนที่คำนวณเป็นตัวเงินได้ด้วย

ข้อ ๔ การใช้ประโยชน์ทรัพย์สินทางปัญญาตามประกาศนี้ ได้แก่

(๑) การผลิต ทำซ้ำ ดัดแปลง เผยแพร่ แจกจ่าย หรือจำหน่าย

(๒) การอนุญาตให้ใช้สิทธิในการผลิต ทำซ้ำ ดัดแปลง เผยแพร่ แจกจ่าย หรือจำหน่าย

(๓) การร่วมลงทุน

(๔) การแปลงทรัพย์สินทางปัญญาเป็นทุน

(๕) การถ่ายทอดเทคโนโลยี

(๖) การสร้างความร่วมมือในการวิจัยและพัฒนา

(๗) การดำเนินการอื่นตามที่คณะกรรมการเห็นสมควร

ข้อ ๕ มหาวิทยาลัยอาจอนุญาตให้ผู้ใดนำทรัพย์สินทางปัญญาไปใช้ประโยชน์ตามข้อ ๔ ได้ตามความเหมาะสม โดยมหาวิทยาลัยจะได้รับผลตอบแทนหรือไม่ก็ได้ ทั้งนี้ ให้คำนึงถึงการแสวงหาผลประโยชน์ในเชิงพาณิชย์ของผู้ขออนุญาตเป็นสำคัญ

ข้อ ๖ ขั้นตอนการขอใช้ทรัพย์สินทางปัญญาจากผลงานวิจัยและนวัตกรรม

(๑) ผู้ขอใช้ผลงานวิจัย งานสร้างสรรค์ หรือสิ่งประดิษฐ์ ติดต่อเจ้าหน้าที่หน่วยจัดการทรัพย์สินทางปัญญา สถาบันวิจัยและพัฒนา เพื่อแจ้งความประสงค์ขอใช้ทรัพย์สินทางปัญญาจากผลงานวิจัยและนวัตกรรมของมหาวิทยาลัย



(๒) เจ้าหน้าที่...

(๒) เจ้าหน้าที่หน่วยจัดการทรัพย์สินทางปัญญา สถาบันวิจัยและพัฒนา จัดเตรียม ข้อมูลการอนุญาตใช้สิทธิในรูปแบบต่าง ๆ เพื่อหารือกับผู้วิจัย ผู้ประดิษฐ์ หรือผู้สร้างสรรค์ ตามคำขอในข้อ (๑)

(๓) เสนอความเห็นชอบต่อคณะกรรมการเพื่อประเมินมูลค่าทรัพย์สินทางปัญญา จากผลงานวิจัยและนวัตกรรม

(๔) เจ้าหน้าที่หน่วยจัดการทรัพย์สินทางปัญญา สถาบันวิจัยและพัฒนา หรือผู้ที่ได้รับ มอบหมายจัดทำสัญญาการใช้ทรัพย์สินทางปัญญาจากผลงานวิจัยและนวัตกรรม

ข้อ ๗ ผู้สร้างสรรค์/ผู้ประดิษฐ์หรือหน่วยงานต้นสังกัดของผู้สร้างสรรค์/ผู้ประดิษฐ์ อาจนำงาน อันเป็นทรัพย์สินทางปัญญาของมหาวิทยาลัยไปผลิต ทำซ้ำ เผยแพร่ หรือแจกจ่าย ตามความจำเป็นเพื่อ ประโยชน์ในการเรียนการสอนตามหลักสูตรของมหาวิทยาลัย หรือวัตถุประสงค์ด้านวิชาการอื่นได้ โดยไม่ต้อง ขออนุญาตมหาวิทยาลัย แต่ทั้งนี้ต้องไม่ขัดกับกฎหมายว่าด้วยทรัพย์สินทางปัญญา และให้ผู้สร้างสรรค์/ ผู้ประดิษฐ์ หรือหน่วยงานต้นสังกัดของผู้สร้างสรรค์/ผู้ประดิษฐ์ รายงานให้มหาวิทยาลัยทราบโดยเร็ว

ข้อ ๘ กรณีผู้สร้างสรรค์/ผู้ประดิษฐ์ หรือหน่วยงานต้นสังกัดของผู้สร้างสรรค์/ผู้ประดิษฐ์ มีความประสงค์จะนำทรัพย์สินทางปัญญา ซึ่งเป็นของมหาวิทยาลัยที่ยังมิได้อนุญาตให้ผู้ใดไปใช้ประโยชน์ และ มีการปกป้องคุ้มครองรักษาผลประโยชน์และสิทธิในทรัพย์สินทางปัญญา โดยไม่ทำให้มหาวิทยาลัยเสียสิทธิ ความเป็นเจ้าของตามประกาศนี้ ไปประกวดผลงานหรือเข้าร่วมกิจกรรมอื่น ให้หน่วยงานเป็นผู้พิจารณา อนุญาต โดยพิจารณาจากความเหมาะสมและประโยชน์ที่จะได้รับจากการประกวดผลงานหรือเข้าร่วมกิจกรรม ดังกล่าว และให้ผู้สร้างสรรค์/ผู้ประดิษฐ์ หรือหน่วยงานต้นสังกัดของผู้สร้างสรรค์/ผู้ประดิษฐ์ รายงาน ให้มหาวิทยาลัยทราบโดยเร็ว

รางวัลหรือค่าตอบแทนที่ได้รับจากการประกวดผลงานหรือเข้าร่วมกิจกรรมตามวรรคหนึ่ง ให้ตกเป็นของผู้สร้างผลงาน เว้นแต่จะตกลงกันไว้เป็นอย่างอื่น

ข้อ ๙ เมื่อมีการขัดกันระหว่างผลประโยชน์ของมหาวิทยาลัยกับผลประโยชน์ของ ผู้สร้างสรรค์ผลงาน/ผู้ประดิษฐ์หรือระหว่างผลประโยชน์ของมหาวิทยาลัยกับผลประโยชน์ของบุคคลที่สนใจ จะนำทรัพย์สินทางปัญญาของมหาวิทยาลัยไปใช้ประโยชน์ในเชิงพาณิชย์ให้นำเรื่องเสนอต่อคณะกรรมการ เป็นผู้พิจารณาดำเนินการตามที่เห็นสมควรเป็นกรณีไป

ข้อ ๑๐ ในกรณีที่มีปัญหาเกี่ยวกับการปฏิบัติตามประกาศนี้ ให้อธิการบดีเป็นผู้วินิจฉัยชี้ขาด และให้ถือเป็นที่สุด

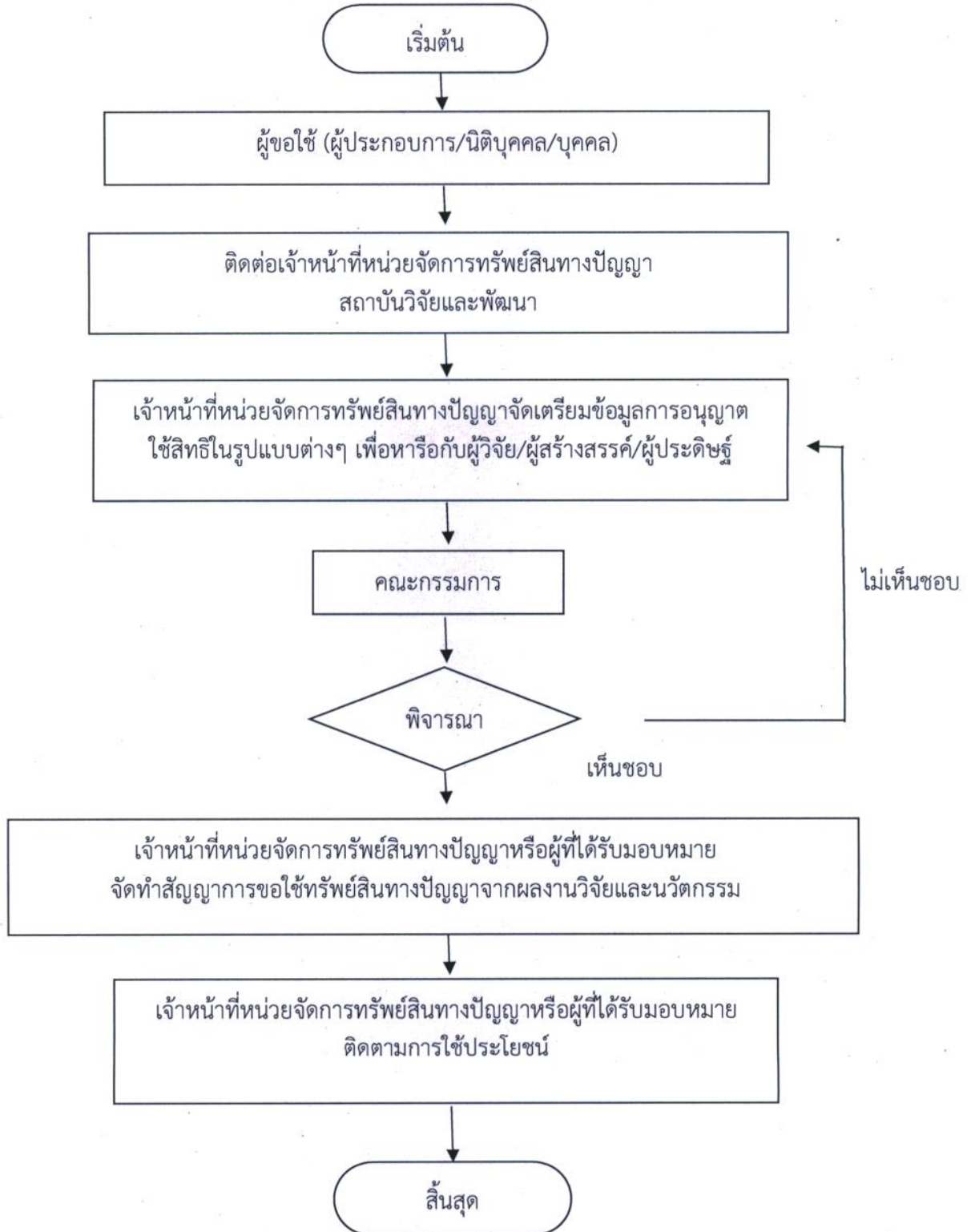
ประกาศ ณ วันที่ ๒๒ มกราคม พ.ศ. ๒๕๖๗



(รองศาสตราจารย์ ดร.ทัศนาศิริโชติ)  
อธิการบดีมหาวิทยาลัยราชภัฏสงขลา

เอกสารแนบท้ายประกาศมหาวิทยาลัยราชภัฏสงขลา  
เรื่อง การใช้ประโยชน์ทรัพย์สินทางปัญญาจากผลงานวิจัยและนวัตกรรม พ.ศ. ๒๕๖๗  
ฉบับลงวันที่ ๒๐ มกราคม พ.ศ. ๒๕๖๗

ขั้นตอนการขอใช้ทรัพย์สินทางปัญญาจากผลงานวิจัยและนวัตกรรม



*DL/9*